

**ИНДИВИДУАЛЬНЫЙ ПРЕДПРИНИМАТЕЛЬ**  
**ВОРОБЬЁВ АНДРЕЙ АЛЕКСЕЕВИЧ**

---

305019 Курск, ул. Нижняя Раздельная, д. 41 тел./факс (4712) 58-35-50

E-mail: [andr.vorobyev@gmail.com](mailto:andr.vorobyev@gmail.com)

Утверждены  
решением Собрания депутатов  
Ивановского сельсовета Рыльского района  
от 13.12.2013 №113

(в редакции решений Собрания депутатов Ивановского сельсовета  
Рыльского района от 11 сентября 2015 года № 197, от 29 апреля 2016 года  
№224)



**ВНЕСЕНИЕ ИЗМЕНЕНИЙ В  
ГЕНЕРАЛЬНЫЙ ПЛАН  
МУНИЦИПАЛЬНОГО ОБРАЗОВАНИЯ  
«ИВАНОВСКИЙ СЕЛЬСОВЕТ»  
РЫЛЬСКОГО РАЙОНА КУРСКОЙ ОБЛАСТИ**

**МАТЕРИАЛЫ ПО ОБОСНОВАНИЮ  
ГЕНЕРАЛЬНОГО ПЛАНА**

**Том 2**

г. Курск 2015 г.

ИНДИВИДУАЛЬНЫЙ ПРЕДПРИНИМАТЕЛЬ  
**ВОРОБЬЁВ АНДРЕЙ АЛЕКСЕЕВИЧ**

---

305019 Курск, ул. Нижняя Раздельная, д. 41 тел./факс (4712) 58-35-50  
E-mail: [andr.vorobyev@gmail.com](mailto:andr.vorobyev@gmail.com)

ВНЕСЕНИЕ ИЗМЕНЕНИЙ В  
ГЕНЕРАЛЬНЫЙ ПЛАН  
МУНИЦИПАЛЬНОГО ОБРАЗОВАНИЯ  
«ИВАНОВСКИЙ СЕЛЬСОВЕТ»  
РЫЛЬСКОГО РАЙОНА КУРСКОЙ ОБЛАСТИ  
(проект разработан в соответствии с муниципальным контрактом № 2 от 03.03.2015 г.)

*Заказчик:*                    *Администрация Ивановского сельсовета Рыльского района  
Курской области*

*Исполнитель:*            *ИП Воробьёв А.А.*

*ИП Воробьёв А.А.*

*А.А.Воробьёв*

г. Курск 2015 г.

ВВЕДЕНИЕ	4
1 ОБЩИЕ СВЕДЕНИЯ О МУНИЦИПАЛЬНОМ ОБРАЗОВАНИИ	8
1.1 Общие сведения о муниципальном образовании	8
1.2 Административное устройство муниципального образования. Границы муниципального образования	9
1.3 Природные условия и ресурсы	10
2 ОБОСНОВАНИЕ ВЫБРАННОГО ВАРИАНТА РАЗМЕЩЕНИЯ ОБЪЕКТОВ МЕСТНОГО ЗНАЧЕНИЯ НА ОСНОВЕ АНАЛИЗА ИСПОЛЬЗОВАНИЯ ТЕРРИТОРИЙ МУНИЦИПАЛЬНОГО ОБРАЗОВАНИЯ	18
2.1 Сведения о программах комплексного социально-экономического развития муниципального образования, для реализации которых осуществляется создание объектов местного значения	20
2.2 Территориально-планировочная организация муниципального образования. Баланс земель территории муниципального образования	21
2.3 Экономическая база муниципального образования	23
2.4 Население	27
2.5 Жилищный фонд	36
2.6 Система культурно-бытового обслуживания	39
2.7 Транспортная инфраструктура муниципального образования	49
2.7.1 Внешний транспорт	49
2.7.2 Улично-дорожная сеть	51
2.8 Инженерное оборудование территории	53
2.8.1 Водоснабжение	53
2.8.2 Водоотведение	58
2.8.3 Теплоснабжение	59
2.8.4 Газоснабжение	59
2.8.5 Электроснабжение	61
2.8.6 Связь. Радиовещание. Телевидение	62
2.9 Инженерная подготовка территории	63
2.10 Зеленый фонд муниципального образования	64
2.11 Санитарная очистка территории. Размещение кладбищ	65
2.12 Санитарно-экологическое состояние окружающей среды	68
2.13 Зоны с особыми условиями использования территорий	70
2.13.1 Зоны охраны объектов культурного наследия	70
2.13.2 Водоохранные зоны и прибрежно-защитные полосы	75
2.13.4. Зоны санитарной охраны источников питьевого водоснабжения	79
2.13.5. Санитарно-защитные зоны	84
3 ОЦЕНКА ВОЗМОЖНОГО ВЛИЯНИЯ ПЛАНИРУЕМЫХ ДЛЯ РАЗМЕЩЕНИЯ ОБЪЕКТОВ МЕСТНОГО ЗНАЧЕНИЯ НА КОМПЛЕКСНОЕ РАЗВИТИЕ	87
4 МЕРОПРИЯТИЯ, УТВЕРЖДЕННЫЕ ДОКУМЕНТОМ ТЕРРИТОРИАЛЬНОГО ПЛАНИРОВАНИЯ РЫЛЬСКОГО МУНИЦИПАЛЬНОГО РАЙОНА И ТЕРРИТОРИАЛЬНОГО ПЛАНИРОВАНИЯ КУРСКОЙ ОБЛАСТИ	91
5 ПРЕДЛОЖЕНИЯ ПО ИЗМЕНЕНИЮ ГРАНИЦ МУНИЦИПАЛЬНОГО ОБРАЗОВАНИЯ И БАЛАНСА ЗЕМЕЛЬ В ПРЕДЕЛАХ ПЕРСПЕКТИВНОЙ ГРАНИЦЫ МУНИЦИПАЛЬНОГО ОБРАЗОВАНИЯ	94
СПИСОК ЛИТЕРАТУРЫ	95

## **ВВЕДЕНИЕ**

Подготовка проекта по внесению изменений в Генеральный план муниципального образования «Ивановский сельсовет» Рыльского района Курской области осуществляется в соответствии с требованиями ст.ст.9, 24 и 25 Градостроительного кодекса Российской Федерации. Заказчиком выступает Администрация Ивановского сельсовета Рыльского района Курской области.

В процессе разработки Генерального плана муниципального образования «Ивановский сельсовет» Рыльского района Курской области в 2012 году проектной организацией ООО «Центр геоинформационных проектов» г. Курск, было определено функциональное зонирование сельсовета, без учета характера использования земельных участков, предоставленных физическим и юридическим лицам для строительства в указанный период, вследствие чего функциональное назначение некоторых территорий, согласно утвержденному Генеральному плану сельсовета не отвечает направлению их фактического развития, а также в части реализации инвестиционных проектов и развития малого предпринимательства.

В связи с вышеизложенным, в настоящее время, возникла необходимость внесения изменений в Генеральный план муниципального образования «Ивановский сельсовет» Рыльского района Курской области.

Кроме того, в целях размещения объектов капитального строительства федерального и местного значения необходимо определить путем внесения изменений в Генеральный план муниципального образования «Ивановский сельсовет» Рыльского района Курской области территории зон планируемого размещения указанных объектов.

При разработке предложений по внесению изменений в Генеральный план муниципального образования «Ивановский сельсовет» Рыльского района Курской области учтены:

- результаты мониторинга использования земельных участков на территории муниципального образования «Ивановский сельсовет» Рыльского района Курской области за период 2013-2015 гг., проведенным Администрацией Рыльского района и Администрацией Ивановского сельсовета Рыльского района Курской области;

- документация по планировке территории сельсовета;

- статистические данные;

- обоснованные предложения по внесению изменений в Генеральный план сельсовета, поступившие в Администрацию Ивановского сельсовета от юридических и физических лиц.

Предложения по внесению изменений в Генеральный план муниципального

образования «Ивановский сельсовет» Рыльского района Курской области разработаны в соответствии с целями и задачами развития сельсовета, сформулированными в документации территориального планирования, муниципальных программах социально-экономического развития муниципального образования «Ивановский сельсовет» Рыльского района Курской области.

При разработке предложений по внесению изменений в Генеральный план муниципального образования «Ивановский сельсовет» Рыльского района Курской области учтены ограничения использования территорий, установленные в соответствии с законодательством Российской Федерации.

Внесение изменений в Генеральный план муниципального образования «Ивановский сельсовет» Рыльского района Курской области позволит реализовать основные цели развития сельсовета, которыми являются:

- обеспечение устойчивого развития сельсовета, как на ближайшие годы, так и в долгосрочной перспективе;
- стабильное улучшение качества жизни всех слоев населения сельсовета (с ориентацией на обеспечение областных и Российских стандартов качества жизни);
- повышения качества жизни в сельских поселениях;
- развития инженерной, транспортной и социальной инфраструктур;
- сохранения и регенерации исторического и культурного наследия;
- формирование муниципального образования «Ивановский сельсовет» Рыльского района Курской области как крупного сельсовета интегрированного в экономику города Рыльска и Рыльского района, усиление позиций муниципального образования «Ивановский сельсовет» в Рыльском районе.

Изменение территориального планирования муниципального образования «Ивановский сельсовет» Рыльского района Курской области направлено на определение функционального назначения территорий сельсовета, исходя из совокупности социальных, экономических, экологических и других факторов.

Разработанные предложения по внесению изменений в Генеральный план муниципального образования «Ивановский сельсовет» Рыльского района Курской области в полном объеме соответствуют целям территориального планирования сельсовета.

Вносимые в Генеральный план муниципального образования «Ивановский сельсовет» Рыльского района Курской области изменения обеспечат выполнение следующих задач по развитию и преобразованию функционально-планировочной структуры:

1. Сохранение индивидуального облика муниципального образования «Ивановский сельсовет» Рыльского района Курской области.

2. Обеспечение размещения объектов капитального строительства в соответствии с прогнозируемыми параметрами жилищного, общественного и промышленного строительства путем повышения эффективности использования сложившихся селитебных территорий.

3. Развитие и преобразование функциональной структуры муниципального образования «Ивановский сельсовет» Рыльского района Курской области в соответствии с прогнозируемым развитием основных функций и отраслей экономики сельсовета.

4. Формирование «открытой» планировочной структуры, предоставляющей вариативные возможности развития основных функциональных зон сельсовета по главным планировочным осям (природным и транспортным).

Предлагаемые изменения в Генеральный план муниципального образования «Ивановский сельсовет» Рыльского района Курской области коснутся уточнения функционального назначения территорий: в поселке Марьино, в селе Ивановское, поселке Учительский, поселке Зеленый Гай, поселке Барашек, по всей территории сельсовета предусматривается расширение территорий для застройки малоэтажными жилыми домами, промышленных объектов, а также отдельных территорий находящимися внутри уже существующих функциональных зон. В центральной части сельсовета планируется пересмотреть существующее положение функциональных зон с последующим уточнением и изменением зон и видов разрешенного использования.

С учетом п.9.6. Методических рекомендаций по разработке проектов генеральных планов поселений и городских округов приняты расчетные периоды генерального плана:

- I этап (первоочередные плановые мероприятия) – 5 лет;
- II этап (расчетный срок генерального плана) – 25 лет.

Исходным периодом проектирования является 2015 год.

Проект выполнен в виде компьютерной геоинформационной системы (ГИС) и с технической точки зрения представляет собой компьютерную систему открытого типа, позволяющую расширять массивы информации по различным тематическим направлениям, использовать ее для территориального мониторинга, а также практической работы подразделений Администрации Рыльского района и Ивановского сельсовета.

Положения проекта внесения изменений в Генеральный план, утвержденные в установленном порядке соответствующими нормативными правовыми актами органов местного самоуправления, являются обязательными для соблюдения всеми субъектами градостроительных отношений.

Проектные материалы представляют собой комплект, состоящий из диска с электронным видом генерального плана, и его копиями на твердом носителе (бумаге) в трех экземплярах.

Формат записи диска позволяет заказчику считывать и использовать информацию с данного диска без применения дополнительных программ на современном, на момент сдачи работы, компьютерном оборудовании.

Разрабатываемая электронная версия Генерального плана представлена в бумажном и электронном виде в программном обеспечении MapInfo. Текстовая часть представлена в формате Microsoft Word 2007.

#### **Состав проектных материалов.**

В соответствии с Градостроительным кодексом РФ Генеральный план Ивановского сельсовета Рыльского района включает в себя следующие материалы:

##### **Том 1 «Положения о территориальном планировании»:**

1. Цели и задачи территориального планирования.
2. Обоснование вариантов решения задач территориального планирования сельсовета.
3. Перечень мероприятий по территориальному планированию.

##### **Том 2 «Материалы по обоснованию генерального плана»:**

1. Общие сведения о муниципальном образовании.
2. Обоснование выбранного варианта размещения объектов местного значения поселения на основании анализа использования территории, возможных направлений ее развития и прогнозируемых ограничений их использования.
3. Оценка возможного влияния планируемых для размещения объектов местного значения на комплексное развитие территории.
4. Обоснование предложений по территориальному планированию, этапы их реализации.
5. Мероприятия, утвержденные документами территориального планирования Курской области и Рыльского муниципального района.
6. Предложения по изменению границ муниципального образования и баланса земель в пределах перспективной границы муниципального образования.

##### **Том 3 «Перечень основных факторов риска возникновения чрезвычайных ситуаций природного и техногенного характера»:**

- перечень основных факторов риска возникновения чрезвычайных ситуаций природного и техногенного характера.

**Графические материалы обоснования внесения изменений в Генеральный план Ивановского сельсовета:**

1. Схема современного использования территории муниципального образования. Масштаб 1 : 25 000.
2. Схема анализа комплексного развития территории и размещения объектов местного значения с учетом ограничений использования территории муниципального образования. Масштаб 1 : 25 000.
3. Схема транспортной, инженерной инфраструктур и инженерного благоустройства территории муниципального образования. Масштаб 1 : 25 000.
4. Схема территорий, подверженных риску возникновения чрезвычайных ситуаций природного и техногенного характера. Масштаб 1 : 25 000.

**1.ОБЩИЕ СВЕДЕНИЯ О МУНИЦИПАЛЬНОМ ОБРАЗОВАНИИ.**

**Общие сведения о муниципальном образовании.**

Муниципальное образование - Ивановский сельсовет расположен в восточной части Рыльского района Курской области. Сельсовет состоит из единого массива, протяженность территории с севера на юг 19,6 км и с запада на восток 13,7 км, его общая площадь составляет 170,0 км<sup>2</sup>.

Границы и статус Ивановского сельсовета установлены Законом Курской области № 48-ЗКО «О муниципальных образованиях Курской области» от 21 октября 2004 года.

Территория сельсовета определена границами, существующими на момент принятия Устава Ивановского сельсовета Рыльского района Курской области, в котором неотъемлемой частью и официальным документом, фиксирующим границы сельсовета, является схема и описание границ Ивановского сельсовета (Приложения №1 Устава).

Расстояние до областного центра г. Курск – 92,5 км.

Ближайшая железнодорожная станция пассажирского сообщения – ст. Колонтаевка, которая находится на расстоянии 14 км.

В состав сельсовета входит девять населенных пунктов: п. Зеленинский, п. Зеленино, п. Мухин Пруд, п. Велье, с. Ивановское, п. Марьино, п. Барашек, п. Учительский, п. Зелёный Гай. Административным центром является с. Ивановское.

Численность населения на 01.12.2015 г. составила 4557 человек.



**Таблица. Сведения о населении муниципального образования (по населенным пунктам).**

Наименование населенного пункта	Количество жителей			по категориям								
	всего	мужчин	женщин	несовершеннолетние (до 1997 года включительно)			трудоспособное население (18 - пенс. возраст)			нетрудоспособное население (пенсионеры)		
				женщины	мужчины	всего	женщины (18-55 лет)	мужчины (18-60 лет)	всего	женщины	мужчины	всего
Ивановское	1866	889	977	164	151	315	453	563	1016	360	175	535
Марьино	1866	859	1007	120	156	276	491	519	1010	396	184	580
Учительский	421	180	241	48	31	79	105	120	225	88	29	117
Барашек	95	42	53	7	8	15	25	22	47	21	12	33
Мухин Пруд	19	10	9	0	0	0	4	8	12	5	2	7
Зеленино	27	13	14	1	1	2	4	9	13	9	3	12
Зеленинский	12	6	6	3	1	4	2	4	6	1	1	2
Зеленый Гай	234	117	117	22	18	40	50	72	122	45	27	72
Велье	17	6	11	0	2	2	8	4	12	3	0	3
<b>ИТОГО</b>	<b>4557</b>	<b>2122</b>	<b>2435</b>	<b>365</b>	<b>368</b>	<b>733</b>	<b>1142</b>	<b>1321</b>	<b>2463</b>	<b>928</b>	<b>433</b>	<b>1361</b>

С точки зрения внешних транспортных связей муниципальное образование имеет хорошее расположение.

Внешние транспортные связи Ивановского сельсовета осуществляются автомобильным транспортом.

Основной въезд на территорию с. Ивановское осуществляется по автомобильной дороге регионального значения Курск - Льгов - Рыльск - граница с Украиной (38 ОП РЗ 3 8К-017).

Муниципальное образование газифицировано. Основным видом деятельности населения является сельское хозяйство.

#### **Административное устройство муниципального образования. Границы муниципального образования.**

Статус, состав и границы Муниципального образования «Ивановский сельсовет» установлены Уставом муниципального образования, принятым собранием депутатов Ивановского сельсовета. Административным центром сельсовета является с. Ивановское. В состав муниципального образования входит 9 населенных пунктов.

Общая площадь земель в границах муниципального образования «Ивановский сельсовет» составляет 17086 га (11,3% территории Рыльского района). Социально-экономическая активность сосредоточена в административном центре сельсовета.

## Границы муниципального образования.



Рис. Существующие границы муниципального образования «Ивановский сельсовет».

### Описание границ муниципального образования.

Территория Ивановского сельского поселения граничит на севере с Березниковским сельским поселением, с восточной стороны с Льговским районом, с южной стороны с Кореневским районом, с западной стороны с Октябрьским сельским поселением.

### Природные условия и ресурсы.

#### 1.3.1. Климатическая характеристика.

Ивановский сельсовет расположен в пределах умеренно-континентального климата, который характеризуется жарким летом и умеренно холодной зимой с устойчивым снежным покровом. Самым холодным месяцем года является январь, средняя месячная

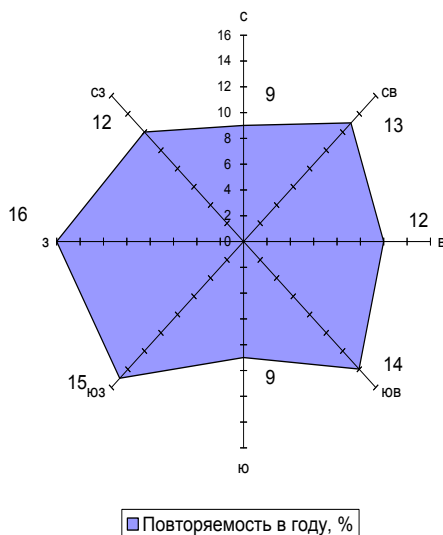
температура которого составляет  $-9,3^{\circ}\text{C}$ . Наиболее тёплый месяц – июль со среднемесячной температурой  $+18,7^{\circ}\text{C}$ . Среднегодовая температура воздуха  $+5,7^{\circ}\text{C}$ . Максимальные показатели значений температур следующие: январь  $-36^{\circ}\text{C}$ , июль  $+38^{\circ}\text{C}$ .

Среднегодовое количество осадков – 587 мм, большая часть которых выпадает с апреля по сентябрь. Образование устойчивого снежного покрова обычно начинается с конца ноября, средняя дата схода – начало апреля. Снежный покров достигает 15-40 см, промерзание грунта 30-60 см. Число дней со снежным покровом – 130-145. Высота снежного покрова в среднем – 47 см, в отдельные годы доходит до 70 см.

Преобладающее за год направление ветра – летом «северо-запад», зимой - «юго-запад». Среднегодовая скорость ветра на высоте флюгера (10 м) составляет 4,5 м/с. Для зимнего периода характерны наибольшие значения среднемесячной скорости ветра (4,5-5,2 м/с) и его юго-западное направление. Летом наблюдаются наименьшие среднемесячные скорости ветра (до 4 м/с) с преобладанием северного и северо-западного направления (табл., рис.).

**Таблица. Средняя месячная и годовая скорость ветра (м/сек,  $h_{\text{фл}} = 10 \text{ м}$ )**

I	II	III	IV	V	VI	VII	VIII	IX	X	XI	XII	Год
4,8	5,2	5,0	4,6	4,2	3,8	3,5	3,4	3,9	4,5	4,8	5,2	4,5



**Рис. Среднегодовая повторяемость (%) направлений ветра по кварталам.**

Согласно схематической карте климатического районирования для строительства поселок расположен в строительно-климатической зоне ПВ (СНиП 23-01-99\*).

Потенциал загрязнения атмосферы (ПЗА) характеризуется как умеренный. Повышенный уровень загрязнения атмосферного воздуха, обусловленный метеорологическими, условиями может отмечаться летом и зимой.

### **1.3.2. Рельеф, геоморфологические условия.**

Муниципальное образование расположено в центре Восточно-Европейской равнины, на юго-западных склонах Среднерусской возвышенности. Рельеф территории – пологоволнистая равнина, пересеченная сетью речных долин, балок и оврагов, к которым приурочены небольшие зоны аллювиально-водноледниковой аккумуляции. В геоморфологическом отношении территория городского поселения приурочена к долинному комплексу р. Сейм, представленному поймой р. Сейм, первой, второй и третьей ее надпойменными террасами, водораздельной поверхностью. Территория муниципального образования на левобережье р. Сейм относится к эрозионно-денудационной пологоволнистой моренной равнине, на правобережье Сейма – флювиогляциально-аллювиальной слаборасчлененной равнине, и также комплексу речных долин и балок, с развитием комплекса надпойменных террас. Абсолютные отметки поверхности земли изменяются от 137,4 м на границе уреза р. Сейм до 216,1 м на водораздельных пространствах. На территории широко распространены эрозионные формы рельефа: речные долины, балки, овраги, осложненные оползневыми, карстовыми, суффозионными, просадочными и антропогенными формами рельефа.

#### **Минерально-сырьевые ресурсы.**

Полезные ископаемые можно разделить на группы:

- топливно-энергетическое сырьё;
- горно-химическое сырьё;
- сырьё для строительной индустрии;
- подземные воды;
- лечебные грязи.

В 8 км. от западной границы муниципального образования «Ивановский сельсовет» находятся участки недр, содержащие общераспространённые полезные ископаемые:

1. Октябрьская залежь. Залежь расположена в Рыльском районе, в 9 км на восток, юго-восток от г. Рыльск, примыкает своим северо-восточным флангом с юга к окраине с. Октябрьское, на севере ограничена автодорогой Льгов – Рыльск, примыкая к ней с юга.

2. Октябрьское месторождение. Месторождение расположено в Рыльском районе, в 7 км восточнее г. Рыльска, на левом борту долины р. Сейм, севернее автодороги Рыльск-Курск, в 0,8 км западнее с. Октябрьское.<sup>1</sup>

---

<sup>1</sup> В соответствии со Справочником «Месторождения неметаллических полезных ископаемых Курской области». Справочник составлен и подготовлен к изданию Курским филиалом Федерального бюджетного учреждения «Территориальный фонд геологической информации по Центральному федеральному округу» (Курский филиал ФБУ «ТФГИ по Центральному федеральному округу») в соответствии с областной целевой программой «Экология и природные ресурсы Курской области (2011-2014

### **1.3.3. Геологическое строение.**

В геологическом строении территории принимают участие породы девонской, каменноугольной, юрской, меловой, палеогеновой, неогеновой и четвертичной систем. К юрским и меловым отложениям приурочены основные горизонты подземных вод. Наиболее широко эксплуатируется сеноман-альбский водоносный горизонт.

Четвертичные аллювиальные отложения представлены глинами, суглинками и песками. Меловые отложения представлены верхнемеловыми мергелями сильноглинистыми.

Сложное геологическое строение и эрозионный характер рельефа во многом определяет сложные инженерно-геологические условия для строительства. В целом по поселению условия для крупного строительства можно оценить как средние. Основными осложняющими аспектами территории являются: чередование в коренных породах слоёв закарстованных известняков и водоупорных глин, вертикальный дренаж подземных вод, интенсивная склоновая эрозия. Сильная поверхностная эрозия геологической среды наблюдается в бассейне реки Сейм. При новом строительстве необходимо сохранять существующие лесные массивы и проводить противоэрозионные мероприятия. Промышленное освоение территории требует тщательной экспертизы проектов особенно в планировке по вертикали, т.к. рельеф территории имеет значительную расчленённость по вертикали.

Основанием фундаментов являются суглинки и глины. Допускаемая нагрузка на эти породы при условии предотвращения их замачивания может быть принята 2,5 – 3,0 кг/кв.см.

### **Современные физико-геологические процессы.**

Физико-геологические процессы и явления на территории поселка представлены обширным комплексом **экзогенно-геологических процессов (ЭГП)**, развитие которых определяется особенностями геологического строения территории, разнообразием типов рельефа, новейшими тектоническими движениями в сочетании с антропогенным воздействием на геологическую среду. Основные неблагоприятные инженерно-геологические процессы, развитые на территории: процессы водной эрозии (оврагообразование, боковая эрозия по склонам временных и постоянных водотоков, плоскостной смыв, донная эрозия временных водотоков), оползневые, карстовые, карстово-суффозионные, суффозионные, просадочные, суффозионно-просадочные, а также незначительное заболачивание. Водораздельные пространства более подвержены развитию ЭГП, что обусловлено особенностями геологического строения и более высоким

---

годы)».

гипсометрическим положением. Верхние и средние части разреза здесь сложены моренными отложениями, перекрытыми лессово-почвенными суглинками, что стимулирует развитие солифлюкционных, оползневых и эрозионных процессов.

Эрозионные процессы развиты широко. Причин, вызывающих активизацию эрозии, несколько: наличие рыхлых легко размываемых лессовидных грунтов; ливневой характер летних осадков; высокая распаханность территории; слабая залесенность. Нередко овражная эрозия сочетается с появлением значительных размеров оползней.

Овражная эрозия приурочена к склонам водоразделов и речных террас, сложенных легко размываемыми горными породами, рассеченными многочисленными узкими балками и оврагами. Густота овражного расчленения составляет  $0,4 \text{ км/км}^2$ . Длина оврагов колеблется от нескольких десятков до нескольких сотен метров. Ширина обычно не превышает 40–50 м, глубина достигает 20 м и более. Густота расчленения территории балками составляет  $0,6 \text{ км/км}^2$ .

Речная боковая эрозия наблюдается в долине реки Сейм. Чаще всего данный процесс развивается на участках, приуроченных к вершинам меандр. Подвержены ему склоны пойм. Подмыв коренных склонов уменьшает устойчивость и провоцирует развитие гравитационных склоновых процессов (обрушений, оползней). Оползание происходит по юрским глинам. Оползни образуют на склонах долин ступени различной высоты и размеров, а на отдельных участках имеют вид сплошных оплывин.

Суффозионные процессы связаны с суглинисто-песчаными отложениями и проявляются в виде блюдцеобразных западин на поверхности пойм и надпойменных террас, где вблизи поверхности залегают рыхлые песчано-супесчаные отложения, а также на водоразделах в области распространения с поверхности рыхлых песчано-глинистых палеогеновых отложений, где создаются условия для застоя и инфильтрации атмосферных вод, что ведет к активизации суффозионных процессов. Они имеют округлую в плане форму, размеры порядка 10–20 м в поперечнике при глубине 0,1–1,5 м. На террасах речных долин суффозионные формы в морфологическом отношении представлены западинами, диаметром не более 0,5–0,6 м и глубиной – 1,5–2,0 м.

Просадочные процессы распространены на поверхности плоских водоразделов и аллювиальных террас в пределах развития покровных лессовидных суглинков. Просадочные формы представлены степными блюдцами, размеры которых в плане составляют от 20–40 до 60–80 м, при глубине 0,5–1,5 м. В пределах надпойменных террас отмечаются блюдцеобразные западины 10–15 м в поперечнике глубиной 0,5–0,7 м, предположительно суффозионно-просадочного генезиса.

Болота и процессы заболачивания на территории развиты ограничено, в основном

отмечаются в пойме реки Сейм с рядом старичных озер, имеющих питание за счет грунтовых и подземных вод. По пойме реки, в реликтах стариц и в пределах 1-й надпойменной террасы зафиксированы процессы заболачивания, обусловленные неглубоким залеганием уровня грунтовых вод. Локально заболоченные места встречаются в пределах небольших понижений в рельефе на водораздельных площадях, что связано с затрудненным стоком, неглубоким залеганием водонасыщенных пород или водоупора.

Затопления во время весеннего половодья наблюдаются на р. Сейм до 7 м.

Территория посёлка не является сейсмоактивной.

#### **1.3.4. Почвенный и растительный покров, животный мир.**

На территории поселка преобладают оподзоленные черноземы и серые лесные почвы. Эти почвы имеют низкое естественное плодородие, небольшой гумусовый горизонт, порядка 30-46 см, распыленную структуру, плохие водно-физические свойства. Среднее содержание питательных веществ в них колеблется: гумуса от 2,6 до 3,8%, азота от 63 до 98 мг/кг, фосфора от 77 до 156 мг/кг, калия от 55 до 134 мг/кг, а кислотность от 4,9 до 5,6 pH. По долинам рек почвенный покров более мозаичен и представлен различными сочетаниями дерновых, луговых частично-болотных почв пойм, дерново-подзолистых почв надпойменных террас и склонов речных долин.

На левом берегу реки Сейм имеются черноземы. Средние по Рыльскому району агрохимические показатели на черноземах: гумус – 4,6%; азот – 108 мг/кг; фосфор – 137 мг/кг; калий – 91 мг/кг; кислотность – 5,7 pH.

Наиболее ценны серые лесные почвы, которые значительно освоены и распаханы. В южной части поселка в связи с отсутствием лесных массивов, легким механическим составом почв, положением на придолинных склонах развиты эрозионные процессы и оврагообразование. Эрозионные процессы, развитые здесь, могут быть усилены в результате неправильной обработки земель. Для снижения интенсивности процессов смыва необходимо применение почвенных севооборотов, распашка и обработка земель поперёк склонов, прерывистое бороздование и обваловывание зяби и паров, на крутых склонах и у вершин оврагов залужение и лесонасаждения, регулирование выпаса скота на эродированных землях. Для повышения плодородия этих почв необходимо проведение комплекса противоэрозионных мероприятий, снегозадержание, посадка лесополос.

В долинных комплексах наиболее плодородны пойменные дерновые и луговые почвы (до 100 баллов), но небольшая мощность почвенного профиля обуславливает весьма осторожное их использование, особенно для пропашных культур. Они могут служить базой для возделывания кормовых травосмесей.

Земли лесного фонда относятся к Льговскому лесничеству (приказ Рослесхоза от

04.07.2007 № 336.).

В соответствии с лесорастительным районированием, утвержденным приказом МПР России от 28.03.2007 г. № 68, все леса Льговского лесничества отнесены к лесостепной зоне лесостепному району Европейской части РФ.

Леса лиственные, в породном составе присутствуют береза, дуб, липа, ясень, осина. Высота деревьев от 18 до 25 метров, толщина 0,18-0,27 м, расстояние между деревьями 2-5 м. Подлесок преимущественно кустарниковый, редкий. Травянистая растительность – злаково-разнотравная с примесью бобовых. Луговые формации развиты по поймам рек и по лесным опушкам, где господствуют злаково-разнотравные сообщества с ценными кормовыми травами, овсяницей, тимофеевкой, клевером, люцерной. Из животных, распространенных на территории поселения, характерны представители средней полосы.

Встречаются кабаны, лоси, лисы, белки; из птиц наиболее часто встречаются куропатки, много различных мелких птиц, особенно воробьиных.

### **1.3.5. Гидрографическая характеристика.**

Основная водная артерия территории – р. Сейм. Река Сейм является левым притоком р. Десна. Свое начало она берет в логу Голова Сейма у с. Скородное Белгородской области. Общая длина реки составляет 748 км. Площадь водосбора составляет 10,2 тыс. кв. км. Долина реки имеет трапецеидальную форму, шириной до 5 м. Склоны умеренно крутые высотой до 20 м. Русло реки извилистое, с большим количеством затонов. Пойма реки преимущественно двусторонняя, низкая, местами заболоченная, характеризуется множеством староречий. Пойма затопливается почти ежегодно, вероятность затопления – 97%. Величина подъема уровня воды во время высоких весенних половодий составляет 6,5 – 7,0 м.

По водному режиму Сейм относится к рекам Восточно-европейского типа (по классификации Б.Д. Зайкова). Для нее характерно высокое весеннее половодье, обусловленное таянием снега на водосборе и продолжительная низкая межень, прерываемая дождевыми паводками в летно-осенний период и зимними паводками во время оттепелей. Весеннее половодье формируется за счет таяния снегового покрова. Подъем уровня воды начинается в марте – начале апреля. Продолжительность половодья составляет в среднем 50-60 дней. Ледостав устанавливается конце ноября и продолжается до конца марта. Максимальная толщина льда достигает 0,6-0,8 м. Средняя продолжительность ледохода в период весеннего половодья составляет 3-4 дня. Продолжительность периода с ледовыми явлениями в среднем составляет 130 суток.

Ихтиофауна представлена следующими видами: карп, щука, жерех, лещ, сом, плотва, окунь и др. Грунтовые воды залегают на глубине от 0,5 до 10-15 м.



Хозяйственно-питьевое водоснабжение муниципального образования осуществляется с использованием подземных вод. Прогнозные эксплуатационные запасы подземных вод составляют 50,1 тыс. м<sup>3</sup>/сут. Режим подземных вод – естественный и близкий к естественному. Качество используемых для питьевого водоснабжения подземных вод в основном соответствует предъявляемым требованиям.

Кислородный режим реки удовлетворительный: среднегодовая концентрация растворенного кислорода 11,0 мг/дм<sup>3</sup>. Степень насыщения кислородом изменяется в пределах от 46,5 до 85,9%, при средней – 83,6 %. Взвешенные вещества определяются в пределах 2,5 - 17,2 мг/дм<sup>3</sup>, при средней концентрации 7,3 мг/дм<sup>3</sup>. Содержание железа общего увеличилось на 0,19 ПДК и составило 1,16 ПДК. Содержание меди уменьшилось на 0,83 ПДК и составило 0,92 ПДК. Среднегодовая концентрация остальных определяемых ингредиентов ниже ПДК. Класс качества воды перешел с III – умеренно-загрязненная с ИЗВ- 1,01 во II – чистая, ИЗВ – 0,905. В последние годы при проведении лабораторного контроля поверхностных вод в пробах воды не обнаружено остаточных количеств пестицидов и агрохимикатов, что свидетельствует об улучшении экологической обстановки в целом. Однако угроза их попадания в водоемы остается реальной, особенно в паводковый период, поэтому, организация санитарного надзора за безопасным обращением с пестицидами и агрохимикатами продолжает оставаться приоритетной задачей.

#### **Инженерно-строительная характеристика.**

По инженерной характеристике муниципальное образование можно условно разделить на 2 группы территорий. Каждая из них имеет собственные природные характеристики, определяющие различную степень их благоприятности для нового строительного освоения и охраны геологической среды.

Первая группа - территории неблагоприятные для строительства. Неблагоприятными для строительства в границах поселения являются территории транспортной и инженерной инфраструктуры, зеленых насаждений общего пользования, санитарно-защитных зон объектов, водоохранных зон, а также другие земли, не подлежащие застройке.

Вторая группа – территории благоприятные для строительства. Это вся остальная территория Ивановского сельсовета. Гидрогеологические условия здесь благоприятны для строительства, так как подземные воды вскрываются на глубинах более 2 м. Физико-геологические явления отсутствуют, но могут проявиться в виде просадок при длительном замачивании лессовидных грунтов в струйчатом размыве незакрепленных откосов дорог, склонов.

По схематической карте климатического районирования для строительства на территории России, Ивановский сельсовет отнесен к району – II, подрайону – IIВ.

С учетом вышеизложенного можно сделать вывод, что территория сельсовета является благоприятной для строительства.

#### **Условия застройки площадей залегания полезных ископаемых.**

Проектирование и строительство населенных пунктов, промышленных комплексов и других хозяйственных объектов разрешаются только после получения заключения федерального органа управления государственным фондом недр или его территориального органа об отсутствии полезных ископаемых в недрах под участком предстоящей застройки (в ред. Федерального закона от 02.01.2000 № 20-ФЗ).

Застройка площадей залегания полезных ископаемых, а также размещение в местах их залегания подземных сооружений допускается на основании разрешения федерального органа управления государственным фондом недр или его территориального органа. Выдача такого разрешения может осуществляться через многофункциональный центр предоставления государственных и муниципальных услуг (в ред. Федеральных законов от 30.12.2008 № 309-ФЗ, от 18.07.2011 № 224-ФЗ, от 28.07.2012 № 133-ФЗ).

Самовольная застройка площадей залегания полезных ископаемых прекращается без возмещения произведенных затрат и затрат по рекультивации территории и демонтажу возведенных объектов.

За выдачу разрешения на застройку площадей залегания полезных ископаемых, а также на размещение в местах их залегания подземных сооружений в пределах горного отвода уплачивается государственная пошлина в размерах и порядке, которые установлены законодательством Российской Федерации о налогах и сборах (часть четвертая введена Федеральным законом от 27.12.2009 № 374-ФЗ).

Таким образом, при планировании зон градостроительного и промышленного освоения территории необходимо получить сведения об отсутствии месторождений полезных ископаемых в Отделе геологии и лицензирования по белгородской и Курской областям департамента по недропользованию по ЦФО.

## **2. ОБОСНОВАНИЕ ВЫБРАННОГО ВАРИАНТА РАЗМЕЩЕНИЯ ОБЪЕКТОВ МЕСТНОГО ЗНАЧЕНИЯ НА ОСНОВЕ АНАЛИЗА ИСПОЛЬЗОВАНИЯ ТЕРРИТОРИЙ МУНИЦИПАЛЬНОГО ОБРАЗОВАНИЯ.**

В соответствии с Градостроительным кодексом Российской Федерации территориальное планирование является основным средством управления процессами развития территории муниципального образования и представляет собой деятельность по разработке системы взаимосвязанных документов территориального планирования,

градостроительного зонирования и документов по планировке территории, создаваемых для обеспечения устойчивого развития территории Ивановского сельсовета.

При разработке Генерального плана рассматривались 2 варианта развития Ивановского сельсовета: инерционный и стабилизационный.

Инерционный (сдержанный) сценарий подразумевает развитие сельсовета по достигнутому уровню производственной базы, использованию ресурсного потенциала, в соответствии со сложившимися социальными условиями и динамикой численности населения, численность которого на 2020 г. составит 4306 человек (- 5,5 % по отношению к исходному 2015 году), а к 2040 г. число жителей сельсовета составит 3754 человек (- 17,6 %). В качестве минимальных мероприятий определены ремонт существующих транспортных и инженерных сетей, объектов соцкультбыта (минимальные мероприятия - это те, которые связаны с поддержанием достигнутого уровня социально-экономического развития). А также, сохранение современных тенденций развития экономики, а именно, незначительного компенсационного роста промышленного производства; и консервацией проблем в социальной сфере: неблагоприятной демографической ситуацией (естественной и миграционной убыли населения, старения населения); консервацией проблем в социальной сфере. При реализации данного сценария развитие сельсовета будет происходить медленно, никаких крупных программ реализовано не будет. В результате усилится поток трудовых миграций за пределы сельсовета (в первую очередь, в Курск, Белгород и Москву), что постепенно будет способствовать росту миграционного оттока.

Стабилизационный вариант социально-экономического развития – это принятие в качестве перспективного сценария стабилизации (по сравнению с инерционным сценарием) динамики в изменении численности населения сельсовета и составит на 2020 г. 4454 (сокращение численности населения на 1,5%), а к 2040 г. число жителей сельсовета составит 4269 человек (уменьшение населения на 6,3%). Оптимистичный (стабилизационный вариант) предусматривает развитие производственной базы, развитие инженерной инфраструктуры, улучшение социальных и культурно-бытовых условий жизни населения сельсовета.

Мероприятия по развитию инфраструктуры и жилищного строительства сельсовета, предложенные в Генеральном плане, определялись исходя из стабилизационный сценария развития.

Стабилизационный вариант развития Ивановского сельсовета разрабатывался на основе следующих нормативных документов:

- Федеральный закон от 06.10.2003г. № 131-ФЗ «Об общих принципах организации местного самоуправления в Российской Федерации»;

- Постановление Правительства РФ от 20.03.2003г. № 165 «О внесении изменений и дополнений в порядок разработки и реализации федеральных целевых программ и межгосударственных целевых программ, в осуществлении которых участвует Российская Федерация»;

- Программа социально-экономического развития Курской области 2011 - 2015 годы;

- Схемы территориального планирования Курской области;

- Схемы территориального планирования муниципального образования «Рыльский район» Курской области.

Стабилизационный вариант предполагает реализацию ряда программ социально-экономического развития, в результате которых произойдет увеличение темпов роста экономики сельсовета.

Главным условием реализации стабилизационного варианта развития является привлечение в экономику, инфраструктуру и социальную сферу сельсовета достаточных финансовых ресурсов. Стабилизационный сценарий развития предполагает в процессе его реализации осуществлять разработку и принятие программных мероприятий в различных сферах деятельности, в том числе коммерческих инвестиционных проектов.

При анализе существующей ситуации были учтены планировочные ограничения, влияющие на территориальное развитие сельсовета. Необходимо постоянно осуществляться разработку инвестиционных проектов для участия в конкурсных отборах, с целью включения их в Программу экономического и социального развития Курской области. Реализация проектов будет способствовать созданию предпосылок для динамичного наращивания инвестиционно-финансового потенциала сельсовета, района и области – основы их дальнейшего развития. Особое внимание будет уделяться реализации высокоэффективных инвестиционных проектов со сроком окупаемости до трех лет, ориентированных на скорейшее решение основных задач программы и обеспечивающих уже на начальном этапе их реализации поступление дополнительных средств в местный и областной бюджеты, создание новых рабочих мест.

**Сведения о программах комплексного социально-экономического развития муниципального образования, для реализации которых осуществляется создание объектов местного значения.**

1. Областная целевая программа «Социальное развитие села на 2009 - 2014 годы».

2. Областная целевая программа «Развитие малого и среднего предпринимательства в Курской области на 2012-2015 годы».

3. Областная целевая программа «Комплексные меры противодействия

злоупотреблению наркотиками и их незаконному обороту на 2010 - 2014 годы».

5. Областная целевая программа «Развитие водохозяйственного комплекса Курской области в 2013 - 2020 годах».

6. Областная целевая программа «Модернизация сети автомобильных дорог Курской области (2012-2014 годы)».

7. Областная программа «Энергосбережение и повышение энергетической эффективности в Курской области на 2011 - 2015 годы и на перспективу до 2020 года».

8. Областная целевая программа «Об обеспечении муниципальных образований Курской области документами территориального планирования и градостроительного зонирования на 2011 год».

9. Областная целевая программа «Выполнение государственных обязательств по обеспечению жильем категорий граждан, установленных Федеральным законом «О дополнительных гарантиях по социальной поддержке детей-сирот и детей, оставшихся без попечения родителей» на 2011 - 2015 годы.

10. Областная целевая программа «Жилище» на 2011 - 2015 годы.

11. Областная программа «Развитие образования Курской области на 2011-2013 годы».

12. Областная целевая программа «Комплексное развитие профессионального образования Курской области на 2011 – 2015 годы»

13. Областная целевая программа «Развитие физической культуры и спорта в Курской области на 2011-2015 годы».

## **2.2. Территориально-планировочная организация муниципального образования. Баланс земель территории муниципального образования.**

Территорию Ивановского сельсовета составляют исторически сложившиеся земли сельсовета. Сельсовет входит в состав территории Рыльского муниципального района Курской области.

Планировочная структура Ивановского сельсовета сложилась исторически, основными планировочными осями являются автодорога регионального значения Курск - Льгов - Рыльск - граница с Украиной (38 ОП РЗ 3 8К-017), автодорога межмуниципального значения «Курск - Льгов - Рыльск - граница с Украиной» - Велье (38 ОП МЗ 38Н-350), автодорога межмуниципального значения «Курск - Льгов - Рыльск - граница с Украиной» - Ивановское (38 ОП МЗ 38Н-750) (п.750 в ред. постановления Администрации Курской области от 21.04.2011 г. № 152-па), автодорога межмуниципального значения «Курск - Льгов - Рыльск - граница с Украиной» - Марьино (38 ОП МЗ 38Н-360), автодорога межмуниципального значения «Курск - Льгов - Рыльск -

граница с Украиной» - Зеленинский (38 ОП МЗ 38Н-354) (п.354 в ред. постановления Администрации Курской области от 21.04.2011 г. № 152-па), автодорога межмуниципального значения «Курск - Льгов - Рыльск - граница с Украиной» - Зеленый Гай (38 ОП МЗ 38Н-815) (п.815 в ред. постановления Администрации Курской области от 31.01.2013 г. № 32-па). Эти дороги являются основными и связывают между собой все населённые пункты сельсовета.

В системе расселения Рыльского района Ивановский сельсовет имеет тесную связь с районным центром (в 15 км) - г. Рыльск.

Генеральным планом планировочное развитие предлагается базировать уже не на местном дорожном, а на транспортном каркасе территории. Поскольку любое производство и проживание, социальное обеспечение связано, прежде всего, с транспортной доступностью. Именно поэтому значительное преимущество в развитии на расчетный период получают те населенные пункты, которые совмещают в себе пересечение осевых линий развития исторически сложившейся планировочной структуры (транспортной) с современной – с. Ивановское, п. Марьино, п. Учительский, п. Зеленый Гай, п. Барашек.

Таким образом, основной планировочной осью территории сельсовета является, автомобильная дорога регионального значения:

1. Главная планировочная ось образована автомобильной дорогой Льгов - Рыльск - граница с Украиной (38 ОП РЗ 3 8К-017), проходящей в направлении с востока на запад.

Планировочным центром Ивановского сельсовета определено с. Ивановское, расположенное в 15 км от районного центра – г. Рыльск. Основной въезд на территорию с. Ивановское осуществляется по автодороге межмуниципального значения «Курск - Льгов - Рыльск - граница с Украиной» - Ивановское (38 ОП МЗ 38Н-750) (п.750 в ред. постановления Администрации Курской области от 21.04.2011 г. № 152-па) . В основу архитектурно – планировочной структуры Ивановского сельсовета положена сложившаяся планировка и застройка. Планировочная структура сельсовета определена как естественными факторами: наличием равнинной местности, так и наличием культурно-исторических и бытовых построек, жилых домов и транспортной доступностью территории. В застройке населенных пунктов преобладают среднеэтажные здания, материал построек в основном кирпич.

### **Баланс земель.**

Данные о распределении территории сельсовета по категориям использования земель на 01.12.2014 г. (согласно информации, полученной со схем) представлены следующей в таблице.

**Таблица. Баланс земель.**

<b>№ п/п</b>	<b>Категории использования земель</b>	<b>Площадь, га</b>
1	Земли населенных пунктов	3384
2	Земли сельскохозяйственного назначения	2511
3	Земли промышленности, энергетики, транспорта, связи, радиовещания, телевидения, информатики, земли для обеспечения космической деятельности, земли обороны, безопасности и земли иного специального назначения	77
4	Земли особо охраняемых территорий и объектов	-
5	Земли лесного фонда	6630
6	Земли водного фонда	-
7	Земли запаса	136
8	Итого земель сельсовета	17093

Общая площадь земель в границах муниципального образования составляет 17093 га. Наибольший удельный вес в структуре земельного фонда занимают земли сельскохозяйственного назначения (40,2%), земли лесного фонда (39,5%) и земли населенных пунктов (19,7%).

### **2.3. Экономическая база муниципального образования.**

#### **Промышленный и агропромышленный комплекс.**

Ивановский сельсовет на протяжении длительного периода сохраняет аграрную специализацию.

Основные сельскохозяйственные предприятия муниципального образования «Ивановский сельсовет»: ФГБУ «Санаторий «Марьино», ООО «Агросемена», ООО «Агрофирма «Благодатенская».

Благоприятные природные условия, хорошее транспортное положение и современная ситуация на продовольственном рынке создают все предпосылки для дальнейшего развития сельского хозяйства поселения.

#### **Проектные предложения.**

**Развитие растениеводства.** Постепенно ожидается увеличение производства пшеницы. Производство зерновых сохранится на существующем уровне, возможно, с небольшим увеличением.

При этом существует ряд обстоятельств, которые оказывают влияние на дальнейшее развитие растениеводства. В перспективе возможна интеграция хозяйств

одной специализации, расположенных на близлежащих территориях. Целью интеграции хозяйств в рамках одного агропромышленного холдинга является возможность выстраивать системы севооборотов наиболее удобным способом в условиях современной специализации холдингов, не привязываясь к границам существовавших ранее хозяйств. Интеграция КФХ возможна в целях совместного приобретения сельскохозяйственной техники и получения займов для развития хозяйств.

При любом сценарии развития сельского хозяйства района важно сохранить природное плодородие почв. Поэтому неперенным условием организации сельскохозяйственного производства должно оставаться соблюдение всех норм обработки почв, внесения удобрений. Необходимо регулярное проведение лесо- и фитомелиоративных работ, проведение мероприятий по снего- и водозадержанию, принятие мер в целях предотвращения ветровой эрозии. Также важно строгое соблюдение севооборотов, которое способствует естественному восстановлению почв. Кроме того, зернобобовые культуры, участвующие в севооборотах, являются хорошим кормом для скота.

**Перспективы развития животноводства.** Заметно увеличится поголовье КРС молочного и мясного направления. Возможно, оно окажется не менее прибыльным по сравнению с растениеводством спустя определённое время. Так как и в Курской области, и на территории значительной части России ощущается дефицит мяса КРС, а молокоперерабатывающие предприятия нуждаются в сырье. Поэтому в среднесрочной перспективе возможен рост поголовья КРС как за счёт развития существующих предприятий, так и за счёт строительства новых комплексов. Однако уже сегодня необходимы меры по повышению надоев на 1 корову (соотношение между валовыми надоями молока и надоями на 1 корову во всех категориях хозяйств Рыльского района составляет 1200-1500 кг).

Этому должна способствовать надёжная кормовая база, представленная полевым кормопроизводством и промышленным производством комбикормов. Уровень развития свиноводства значительно не увеличится, особое внимание следует уделить потенциальному негативному воздействию свиноводческих предприятий на экологическое состояние окружающих территорий. В первую очередь, на кислотную среду почв и приземные слои атмосферного воздуха.

Развитие аграрного производства предполагает дальнейшую экспансию крупных агропромышленных компаний в хозяйство. Поэтому ожидается дальнейшее перераспределение земельных владений, уменьшение количества фермерских хозяйств и занимаемых ими площадей. Самостоятельные сельскохозяйственные предприятия будут



развиваться в соответствии с потребностями рынка в различных видах продукции. Ожидается восстановление и увеличение животноводческой составляющей их производства. Сдерживающими фактором развития малого предпринимательства становятся территориальные диспропорции: 80% предпринимателей действуют в Курске, Рыльске, Курчатове. Железногорске и всего 20% на всей остальной территории области. По Рыльскому району этот показатель не превышает 10%.

**Генеральным планом на первую очередь строительства** предусматриваются:

- увеличение объема целевого использования сельскохозяйственных угодий поселения;

- выделение в качестве инвестиционных площадок для развития малого и среднего предпринимательства недействующих, фактически заброшенных промышленных площадок.

Для поддержания личных подсобных хозяйств важно обеспечение транспортной доступности ко всем населённым пунктам сельсовета, а также развитие заготовительной сети. Развитие рыбоводства в п. Мухин Пруд и п. Учительский, а также в п. Зелёный Гай.

#### **Развитие промышленности.**

Современный уровень развития промышленности вполне соответствует потенциалу района. Перспективы развития промышленности связаны с переработкой сельскохозяйственной продукции. В сельсовете увеличиваются площади обрабатываемых земель, растет показатель произведенной сельскохозяйственной продукции.

Промышленная переработка продукции растениеводства доминирует в экономике Рыльского района, как и в Ивановском сельсовете. Учитывая состояние растениеводства, вероятно развитие зерноперерабатывающих предприятий с учетом улучшения ситуации в отрасли с приходом крупных сельхозпредприятий. Определяющей сферой экономики муниципального образования «Ивановский сельсовет» на период планирования (до 2040 г.) принимается производство и переработка сельскохозяйственной продукции. Перспективное экономическое развитие будет осуществляться на базе существующих и новых предприятий. Восстановление и развитие производственного потенциала территории планируется посредством привлечения финансовых вложений местных инвесторов, а также инвесторов из других субъектов РФ.

**Генеральным планом на первую очередь строительства предусматриваются следующие мероприятия:**

- выделение в качестве инвестиционных площадок недействующих, фактически заброшенных территорий промышленных объектов;

- увеличение объема целевого использования сельскохозяйственных угодий

поселения;

- разработать мероприятия по выделению земельных участков под строительства промышленных предприятий, предложенного в СТП Рыльского района.

### **Развитие малого и среднего предпринимательства.**

В Ивановском сельсовете имеются все предпосылки для развития малых и средних форм предпринимательства.

Основными принципами развития малого и среднего бизнеса должны стать:

- комплексность – обеспечение полного спектра услуг для малых предприятий;
- системность – обеспечение функциональной взаимосвязи всех элементов инфраструктуры малого бизнеса;
- конкурентность – обеспечение равных прав и возможностей малых предприятий при получении поддержки и государственных заказов;
- гласность – наличие полной и доступной информации о политике в сфере малого предпринимательства;
- делегирование функций – обеспечение участия общественных объединений и союзов в решении проблем малого бизнеса.

**Таблица. Задачи и мероприятия по развитию и поддержки малого предпринимательства.**

<b>№ п/п</b>	<b>Задачи</b>	<b>Мероприятия</b>
<b>1</b>	<b>Совершенствование нормативно-правовой базы и инфраструктуры поддержки малого бизнеса</b>	<ul style="list-style-type: none"><li>- Формирование правовой среды, обеспечивающей беспрепятственное развитие малого предпринимательства;</li><li>- подготовить нормативные правовые акты в сфере малого предпринимательства;</li><li>- содействовать разработке программ поддержки малого предпринимательства;</li><li>- развивать объекты инфраструктуры;</li><li>- обеспечить доступ субъектов малого предпринимательства к муниципальным заказам;</li><li>- подготовить обзоры правоприменительной практики для устранения административных барьеров;</li><li>- Организация взаимодействия субъектов малого бизнеса с органами исполнительной власти, органами местного самоуправления, а также предприятиями науки и промышленности, содействие малому предпринимательству в преодолении административных барьеров;</li><li>- Оказание консультационной помощи через "горячую линию";</li><li>- Организация и проведение серии семинаров по вопросам безопасности бизнеса с участием правоохранительных органов;</li><li>- Формирование инфраструктуры поддержки малого предпринимательства, способную оперативно реагировать на проблемы малого бизнеса и оказывать необходимую помощь в их решении.</li></ul>
<b>2</b>	<b>Увеличение вклада малых предприятий в формирование валового регионального продукта и доходов бюджета муниципального образования</b>	<ul style="list-style-type: none"><li>- Увеличение доли налоговых поступлений в бюджет муниципального образования от субъектов малого предпринимательства;</li><li>- Упростить доступ малых предприятий к инвестиционным ресурсам из различных источников, включая создание системы микрокредитования малого и среднего бизнеса;</li><li>- Внедрить прогрессивные финансовые технологии поддержки</li></ul>

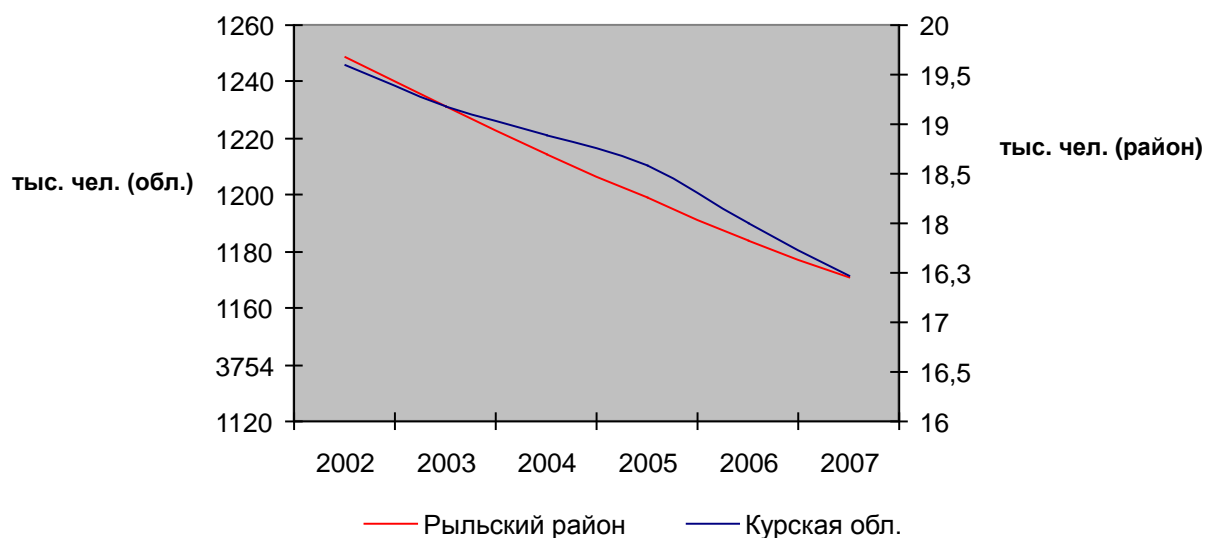
		малого бизнеса (лизинг, микрокредитование, др.); - Обеспечить прирост выпуска продукции, товаров и услуг субъектами малого предпринимательства, включая содействие малым предприятиям в продвижении их продукции на рынке.
3	Увеличение доли работающих в малом и среднем бизнесе	- Создание условий для привлечения женщин, молодежи, безработных, уволенных в запас военнослужащих, высвобождающегося персонала крупных предприятий, обладающих предпринимательской инициативой; - Проведение обучения и переподготовка кадров, повышение деловой культуры предпринимателей, научно-методическое обеспечение; - Изменение отношения к предпринимательской деятельности: - содействовать формированию в обществе духа предпринимательства; - пропагандировать предпринимательскую деятельность: проводить конкурсы среди предпринимателей, осуществлять публикации в СМИ; - Стимулирование создание новых малых предприятий, позволяющих создавать дополнительные рабочие места в сфере малого бизнеса.

Приоритетное направление развития малого и среднего бизнеса в сельсовете - социально-бытовое обслуживание населения (торговля, сфера услуг). На этапе разработки плана реализации генерального плана поселения, в соответствии с Федеральным законом от 24.07.2007 г. № 209-ФЗ «О развитии малого и среднего предпринимательства в Российской Федерации» и областной целевой программой «Развитие малого и среднего предпринимательства в Курской области на 2011-2013 годы» администрации муниципального образования «Ивановский сельсовет» предлагается определить план мероприятий по развитию малого предпринимательства, а именно: разработать приоритетные направления, обеспечить информационно-правовую базу, предусмотреть выделение земельных участков для создания объектов недвижимости для субъектов малого и среднего предпринимательства.

#### **2.4. Население.**

Курская область – регион с острыми демографическими проблемами. С середины 1990-х гг. в регионе наблюдается устойчивая тенденция сокращения численности населения. Всего за период 1990-2010 гг. число жителей области сократилось на 15,4% (более чем на 200 тыс.чел.). Удельный вес городского населения при этом продолжает расти, отражая различия в режиме воспроизводства населения между городами и сельской местностью, а также основное направление внутрирегиональных миграционных потоков.

Рыльский район полностью наследует демографическую ситуацию, сложившуюся в Курской области.



**Рис. Динамика численности населения Рыльского района и Курской области.**

Ивановский сельсовет на фоне демографической ситуации, сложившейся в сельской местности Рыльского района, характеризуется малым приростом численности населения, что иллюстрирует направленность внутрирегиональных и внутрирайонных миграционных потоков «село» - «город».

Основными характеристиками современной демографической ситуации в сельсовете являются следующие:

- регрессивный тип возрастной структуры населения с долей старческих возрастных групп, превышающих в 1,7 раз детские;
- устойчивое долгосрочное снижение численности населения, которое имеет тенденции к продолжению снижения в современных условиях экономического развития;
- низкий уровень рождаемости, недостаточный для простого замещения родителей их детьми;
- высокий уровень смертности населения, особенно в трудоспособном возрасте;
- низкие показатели продолжительности жизни населения;
- приток мигрантов, частично компенсирующий естественную убыль населения.

В условиях сложившейся демографической ситуации и учитывая ее неблагоприятные тенденции, становится вполне реальной опасность дальнейшего долгосрочного сокращения численности населения Ивановского сельсовета.

Составляемые ежегодно Росстатом среднесрочные демографические прогнозы<sup>2</sup> содержат несколько устойчивых трендов по каждому демографическому показателю, к которым относятся:

- сохранение рождаемости на низком уровне, не обеспечивающем даже простое возобновление поколений;
- сокращение уровня младенческой смертности;
- сохранение смертности взрослого населения на высоком уровне;
- стагнация ожидаемой продолжительности жизни с незначительным медленным её увеличением у мужчин;
- сокращение миграционного прироста;
- умеренный рост нагрузки на трудоспособное население (коэффициент демографической нагрузки будет значительно ниже уровня 90-х годов XX века);
- уменьшение численности населения страны.

Прогнозная динамика важнейших демографических показателей представлена на рисунке.

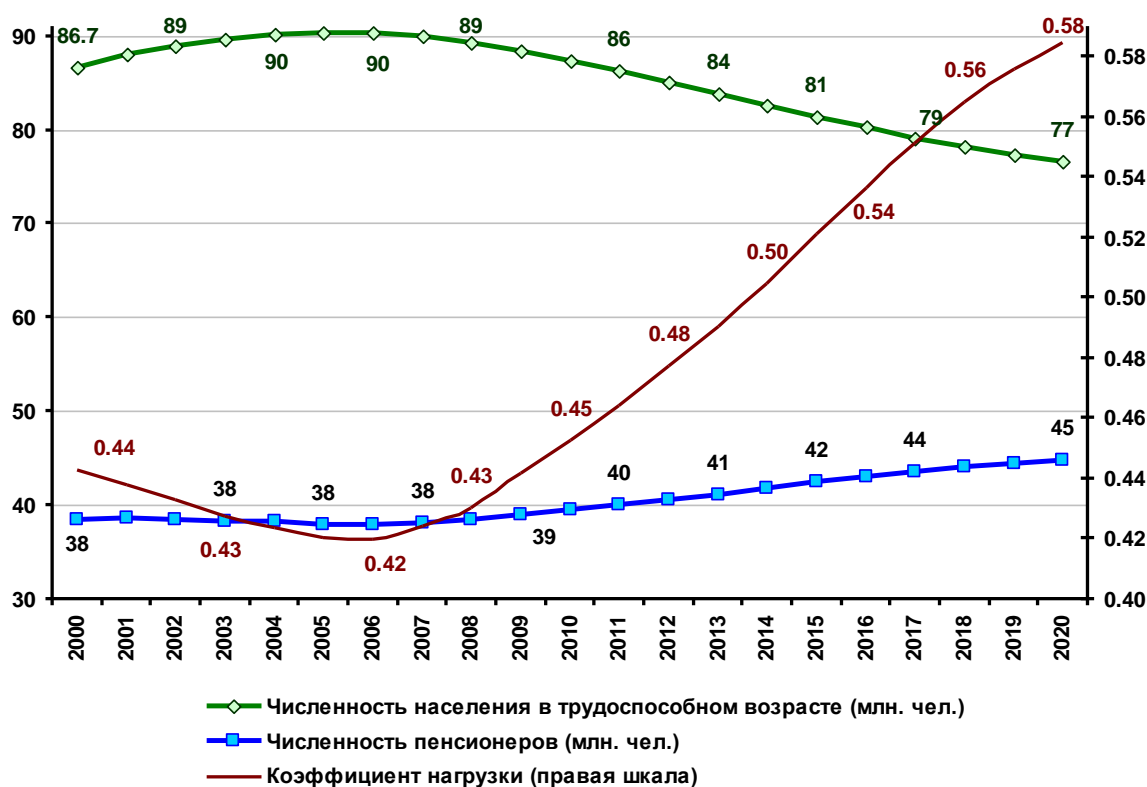


Рис. Динамика важнейших демографических показателей РФ в динамике до 2018 года (по оценке ЦМАКП<sup>3</sup>).

<sup>2</sup> Предположительная численность населения Российской Федерации. Ежегодный статистический бюллетень. М., Государственный комитет Российской Федерации по статистике. (2000 г., 2005 г.).

<sup>3</sup> Долгосрочное прогнозирование: от методологии к видению. Центр макроэкономического анализа и краткосрочного прогнозирования. М., 2006 г.

Очевидно, что в ближайший перспективный период, демографическое развитие перейдет в период быстрого старения населения: нагрузка со стороны пенсионеров на одного человека в трудоспособном возрасте повысится до 0,58. Этот период попадает на первую очередь генерального плана (до 2020 года). Для Курской области характерны следующие тенденции демографических показателей:

- сокращение численности населения;
- низкий уровень рождаемости, недостаточный для обеспечения устойчивого воспроизводства населения;
- постепенный рост удельного веса населения;
- сохраняющаяся миграционная убыль;
- увеличение суммарного коэффициента рождаемости;
- увеличение ожидаемой продолжительности жизни населения.

Анализ численности населения выполнен по материалам статистической отчетности, предоставленным заказчиком и территориальным органом федеральной службы государственной статистики по Курской области. Общая численность населения, проживающего на сегодняшний день в Ивановском сельсовете, составляет 4557 человека или 14,11 % жителей Рыльского района. Средний состав семьи – 3 человека. Динамика численности населения приведена ниже в таблице.

**Таблица. Сведения о населении муниципального образования (по населенным пунктам) на декабрь 2014 г.**

Наименование населенного пункта	Количество жителей			по категориям								
	всего	мужчин	женщин	несовершеннолетние (до 1997 года включительно)			трудоспособное население (18 - пенс.возраст)			нетрудоспособное население (пенсионеры)		
				женщины	мужчины	всего	женщины (18-55 лет)	мужчины (18-60 лет)	всего	женщины	мужчины	всего
Ивановское	1866	889	977	164	151	315	453	563	1016	360	175	535
Марьино	1866	859	1007	120	156	276	491	519	1010	396	184	580
Учительский	421	180	241	48	31	79	105	120	225	88	29	117
Барашек	95	42	53	7	8	15	25	22	47	21	12	33
Мухин Пруд	19	10	9	0	0	0	4	8	12	5	2	7
Зеленино	27	13	14	1	1	2	4	9	13	9	3	12
Зеленинский	12	6	6	3	1	4	2	4	6	1	1	2
Зеленый Гай	234	117	117	22	18	40	50	72	122	45	27	72
Велье	17	6	11	0	2	2	8	4	12	3	0	3
<b>ИТОГО</b>	<b>4557</b>	<b>2122</b>	<b>2435</b>	<b>365</b>	<b>368</b>	<b>733</b>	<b>1142</b>	<b>1321</b>	<b>2463</b>	<b>928</b>	<b>433</b>	<b>1361</b>
в процентах к общему количеству жителей	4557	46,6	53,4	8,0	8,1	16,1	25,5	29,0	54,0	20,4	9,5	29,9

На момент проектирования демографическая ситуация в Ивановском сельсовете, как и в Рыльском районе в целом, характеризуется продолжающимся процессом естественной убыли населения вследствие превышения числа умерших над числом родившихся.

Одним из проявлений социально-демографического неблагополучия является высокая смертность населения. Общий коэффициент смертности за период с 2009 по 2013 годы колебался от 21,3 до 10,4 % и в среднем составил 17,3 %. Однако величина данного показателя по-прежнему существенно выше среднего значения общего коэффициента смертности по Курской области, который за тот же период составил 10,1-11,1%. Это объясняется более высоким уровнем смертности и пониженным уровнем рождаемости.

Тенденции последних лет свидетельствуют об улучшении демографических показателей, что проявляется в росте рождаемости и снижении смертности. Однако данный процесс объясняется, прежде всего, вступлением в детородный возраст многочисленной группы «внуков войны» и переходом в «группу риска» (населения, чей возраст соответствует или превышает показатель ожидаемой продолжительности жизни) малочисленного населения, родившегося в годы войны.

Таким образом, сложившийся в поселении уровень рождаемости не обеспечивает даже простого воспроизводства населения.

Возрастная структура населения Ивановского сельсовета относится к регрессивному типу, т.к. численность населения старше трудоспособного возраста превышает численность детей в 1,8 раз (на начало 2015 года).

Коэффициент демографической нагрузки на трудоспособное население (число детей в возрасте 0-15 лет и лиц старше трудоспособного возраста – женщин 55 лет, мужчин 60 лет и старше, приходящихся на 1000 трудоспособного населения) в населенных пунктах в 2012 году составил 790, что превышает данный показатель по Курской области.

Регрессивный тип возрастной структуры населения определяет не только социально-экономическое положение и репродуктивные особенности, но и способствует росту возрастнo-зависимой патологии (за счет заболеваний, свойственных старшим возрастным группам) и общей смертности. Однако по прогнозу Росстата к 2025 году планируется рост ожидаемой продолжительности жизни по России в целом, причем рост данного показателя в основном определяется снижением младенческой смертности и смертности населения молодых возрастов.

Малочисленность групп населения моложе трудоспособного возраста может стать причиной значительного снижения рождаемости при достижении женщинами данных поколений 20-29 лет, возраста наиболее эффективного для деторождения. Критическое

сокращение количества и доли молодежи в среднесрочной перспективе приведет к исчерпанию трудовых ресурсов.

В период первой очереди реализации проекта прогнозируется ухудшение показателей естественного движения населения, что будет связано с вхождением в детородный возраст людей, рожденных в конце 80-х начале 90-х годов. Одновременно проявится дефицит трудовых ресурсов, в особенности, работников мужского пола. Уже сейчас количество мужчин трудоспособного возраста меньше количества женщин, при том, что ожидаемая продолжительность жизни мужчин существенно ниже, чем у женщин.

В последние годы в сельсовете фиксируется стабильная естественная убыль населения, которая незначительно уравнивается миграционным приростом (сельсовет расположен в 15 км от районного центра – г. Рыльск). В целом динамика процессов естественного движения населения аналогична общероссийским показателям.

На снижение уровня рождаемости влияет ряд факторов, важнейшими из которых являются:

- устойчивая тенденция к быстрому снижению рождаемости, характеризующаяся снижением количества детей, приходящихся на 1 женщину;
- нестабильность экономики;
- социально-бытовые условия.

На протяжении последних лет (с 2005 года) в сельсовете наблюдался незначительный миграционный отток населения, что объясняется спадом в экономике (недостаточном количестве мест приложения труда с адекватной заработной платой). Значимым фактором является наличие автомобильных дорог регионального значения, что существенно упрощает возможность сначала временных трудовых миграций (в областной центр, соседние Белгородскую область и Москву), а затем и переезд на постоянное место жительства. Однако расположенность в непосредственной близости с районным центром является положительным фактором для миграции населения из отдаленных муниципальных образований Рыльского района в Ивановский сельсовет.

Ключевые факторы привлечения трудовой миграции – увеличение промышленного производства основных предприятий и, как следствие, рост числа рабочих мест в экономике, повышение уровня доходов населения, доступность жилья и других социальных услуг.

За последние годы произошло изменение возрастной структуры в сторону увеличения населения пенсионного возраста.

Выводы:

1. В сельсовете наблюдается устойчивая депопуляция населения, которая



обусловлена низкой рождаемостью, не обеспечивающей естественный прирост населения, смертностью, превышающей уровень рождаемости. Таким образом, естественная убыль не компенсируется механическим приростом.

2. Сокращение численности населения, вероятно, будет иметь место и в дальнейшем, при устойчивой тенденции старения населения. Следовательно, следует учитывать численное сокращение трудовых ресурсов и потребность в дополнительных социальных затратах на жизнедеятельность лиц пенсионного возраста.

3. В условиях падения естественного воспроизводства населения механический приток будет являться определяющим в формировании населения сельсовета, оказывая влияние на изменения в численности, национальном составе и половозрастной структуре.

4. Сложившаяся тенденция депопуляции населения является главной проблемой развития социальной сферы. Существующие высокие показатели естественной убыли населения не позволяют рассчитывать на резкий перелом в демографической ситуации в ближайшее время.

Ближайшей задачей является сдвиг основных демографических процессов в сторону улучшения, а затем, в дальнейшем, переход к естественному воспроизводству населения.

Основными направлениями реализации демографической политики являются:

- реализация мероприятий, направленных на стимулирование рождаемости;
- приобщение разных возрастных групп к здоровому образу жизни;
- создание системы профилактики социально значимых заболеваний;
- создание условий для притока квалифицированных специалистов и экономически активного населения в регион;
- перспективы создания рабочих мест.

В связи с этим важной составной частью стратегических мероприятий социально-экономического развития сельсовета является организация подготовки высшего и среднего звена кадров основных сфер жизнедеятельности.

Весьма актуальна подготовка квалифицированных кадров для модернизации агропромышленного комплекса сельсовета.

Демографическая ситуация, сложившаяся в настоящее время в Ивановском сельсовете неблагоприятная. Продолжается естественная убыль населения, уровень смертности превышает уровень рождаемости. Доля населения младших возрастов значительно ниже доли населения старших возрастных групп, что впоследствии приведет к увеличению демографической нагрузки на трудоспособное население. Для сокращения естественной убыли населения необходимо принятие административных мер,

направленных на стимулирование рождаемости.

### **Проектные предложения (Прогноз численности населения).**

Анализ современной ситуации выявил основные направления демографических процессов в Ивановском сельсовете: падение численности населения за счет отрицательного сальдо естественного движения и миграционного оттока.

Современные демографические характеристики позволяют сделать прогноз изменения численности на перспективу. Оценка перспективного изменения численности населения в достаточно широком временном диапазоне (до 2040 г.) требует построения двух вариантов прогноза (условно «инерционный» и «стабилизационный»). Они необходимы в условиях поливариантности дальнейшего социально-экономического развития территории. Расчетная численность населения и половозрастной состав населения были определены на две даты: 2020 год (первая очередь генерального плана) и 2040 год (расчетный срок).

«Инерционный» сценарий прогноза предполагает сохранение сложившихся условий смертности, рождаемости и миграции.

«Стабилизационный» сценарий основан на стабилизации численности населения за счёт повышения уровня рождаемости, снижения смертности, миграционного оттока населения.

Ориентировочный прогноз численности населения выполнен на основании анализа сложившейся социально-экономической и демографической ситуации, а также с учетом основных тенденций перспективного расчета численности населения Российской Федерации до 2040 года.

Численность населения рассчитывается согласно существующей методике по формуле:

$$H_o = H_c (1 + (P+M)/100)^T,$$

где,  $H_o$  – ожидаемая численность населения на расчетный год,

$H_c$  – существующая численность населения,

$P$  – среднегодовой естественный прирост,

$M$  – среднегодовая миграция,

$T$  – число лет расчетного срока.

Далее приведен расчет инерционного и стабилизационного прогноза численности населения.

**Таблица. Данные для расчета ожидаемой численности населения и результаты этого расчета (инерционный сценарий развития).**

<b>№ п/п</b>	<b>Показатели</b>	<b>Значение</b>
1	Численность населения на момент проектирования, чел	4557
2	Среднегодовой общий прирост населения, %	-0,8
3	Срок первой очереди, лет	5
4	Расчетный срок, лет	25
5	Ожидаемая численность населения в 2020 году, чел	4306
6	Ожидаемая численность населения в 2040 году, чел.	3754

Инерционный сценарий прогноза показывает, что в соответствии с современными тенденциями численность населения продолжит снижаться. За следующие 7 лет сокращение численности составит 5,5 %. В 2040 году число жителей сельсовета достигнет 3754 человек (-17,6 % к уровню 2015 года).

Расчет численности населения по стабилизационному сценарию развития выполнен с ориентацией на стабилизацию в ближайшие годы социально-экономической ситуации в стране (и соответственно в регионе) и постепенный выход из кризисного состояния. При стабилизационном сценарии число жителей также будет снижаться, хотя и меньшими темпами. К 2040 г. сокращение численности населения к уровню 2015 г. составит 6,3 %, на первую очередь данный показатель составляет 1,5%.

**Таблица. Данные для расчета ожидаемой численности населения и результаты этого расчета (стабилизационный сценарий развития).**

<b>№ п/п</b>	<b>Показатели</b>	<b>Значение</b>
1	Численность населения на момент проектирования, чел	4557
2	Среднегодовой общий прирост, %	-0,4
3	Срок первой очереди, лет	5
4	Расчетный срок, лет	25
5	Ожидаемая численность населения в 2020 году, чел	4454
6	Ожидаемая численность населения в 2040 году, чел.	4269

При стабилизационном сценарии число жителей будет незначительно уменьшаться.

Для дальнейших расчетов в генеральном плане численность населения принимается по стабилизационному сценарию, согласно которому число жителей Ивановского сельсовета к 2040 году снизится до 4269 человека. На 1 очередь (2020 г.), принимая во внимание существующее положение, численность населения составит 4454 человек.

Для решения проблем сложившегося демографического развития территории необходимо принятие мер по разработке действенных механизмов регулирования процесса воспроизводства населения в новых условиях.

Если меры по демографической политике относятся в первую очередь к компетенции федеральных и региональных органов, то миграционная политика напрямую

зависит и от районных властей. Для Ивановского сельсовета важнейшим мероприятием является удержание трудоспособного и молодого населения на своей территории, а для этого необходимо: создание новых оплачиваемых рабочих мест, а также привлечение мигрантов, иначе реализация стабилизационного сценария будет не возможна.

Перспективы демографического развития будут определяться:

- улучшением жилищных условий;
- обеспечения занятости населения.
- улучшением инженерно-транспортной инфраструктуры.
- совершенствованием социальной и культурно-бытовой инфраструктуры;
- созданием более комфортной и экологически чистой среды;
- созданием механизма социальной защищённости населения и поддержки молодых семей, стимулированием рождаемости и снижением уровня смертности населения, особенно детской и лиц в трудоспособном возрасте.

## **2.5. Жилищный фонд.**

В жилой застройке населенных пунктов в основном преобладают одноэтажные здания, материал построек - кирпич и пиломатериалы. Улицы имеют одностороннюю и двустороннюю застройку.

Большинство жилых помещений в муниципальном образовании «Ивановский сельсовет» имеют износ до 65%. Ветхое и аварийное жильё отсутствует.

Централизованным водоснабжением обеспечены все населённые пункты сельсовета. Обеспечение водой предусмотрено от существующих водонапорных скважин. Система хозяйственного питьевого водоснабжения кольцевая.

Жилищный фонд Ивановского сельсовета по состоянию на 01.01.2015 года составляет 111,4 тыс. м<sup>2</sup> общей площади жилых помещений, в том числе 57,3 тыс.м<sup>2</sup> – в жилых домах (индивидуально-определённых зданиях) и 52,1 тыс.м<sup>2</sup> – в многоквартирных жилых домах. 95% жилищного фонда находится в собственности физических лиц.

В поселках Марьино и Учительский жилищный фонд представлен многоквартирными жилыми домами малоэтажной жилищной застройки, обеспеченных централизованным отоплением, водоснабжением (горячим и холодным), канализацией и газоснабжением. В селе Ивановском большой удельный вес занимают индивидуальные жилые дома, присутствуют многоквартирные, большей частью одно- и двухэтажные. В других населённых пунктах Ивановского сельсовета – это в основном индивидуальные дома.

Общее количество индивидуальных домов в сельсовете – 1065, количество многоквартирных жилых домов - 81, квартир в многоквартирных домах – 1173. Порядка

47% жилых помещений обеспечены одновременно водопроводом, водоотведением (канализацией), отоплением, горячим водоснабжением, газом или напольными электрическими плитами.

Многоквартирный жилищный фонд по годам возведений делится следующим образом:

до 1920 -3 дома,  
1921-1945 – 1 дом,  
1946-1970 – 22 дома,  
1971-1995 – 53 дома,  
после 1995 – 2 дома,

а по материалу стен следующим образом:

кирпичные – 45,  
панельные – 8,  
смешанные – 3,  
деревянные – 25,

по проценту износа:

до 30% - 1,  
от 31% до 65%- 80.

Индивидуальный жилищный фонд по годам возведений делится следующим образом:

до 1920 -4 дома,  
1921-1945 – 74 дом,  
1946-1970 – 614 дома,  
1971-1995 – 320 дома,  
после 1995 – 53 дома,

а по материалу стен следующим образом:

кирпичные – 48,  
панельные – 4,  
блочные – 56,  
смешанные- 31,  
деревянные – 926,

по проценту износа:

до 30% - 51,  
от 31% до 65%- 1014.

Ежегодно за счет строительства индивидуальных домов жилищный фонд

увеличивается в среднем на 700-1000 кв. метров.

### **Проектные предложения.**

Проектная организация жилой зоны основывается на следующих основных задачах:

- упорядочение существующей планировочной структуры;
- функциональное зонирование;
- выбор направления территориального развития.

Главной задачей жилищной политики является обеспечение комфортных условий проживания для различных категорий граждан.

### **Генеральным планом на первую очередь строительства предлагается:**

- подготовить документацию по переводу земель из одной категории в другую, с учетом составления карта-плана территории и координации границ населенных пунктов»;
- подготовить документацию по планировке территории, а также документации, необходимой для проведения торгов на право приобретения (владения) земельных участков для комплексного освоения в целях жилищного строительства, в том числе для организации нового индивидуального жилищного строительства в с. Ивановское, п. Учительский, п. Марьино;
- подготовить документацию по планировке территории и иной документации, необходимой для проведения торгов на право заключения договоров о развитии застроенных территорий и включения в федеральные и областные целевые программы по расселению ветхого и аварийного жилищного фонда;
- создать условия для достижения обеспеченности жителей Ивановского сельсовета жилищным фондом к 2020 году в размере не менее 24 м<sup>2</sup> общей площади на человека.
- реконструировать муниципальную жилую застройку с заменой ветхого и аварийного жилищного фонда на новое строительство;
- снести ветхий и аварийный жилищный фонд;
- осуществить строительство нового жилья на свободных территориях;
- расселить население, проживающее в санитарно-защитных зонах.

### **Генеральным планом на расчетный срок предлагается:**

1. Подготовка документации по планировке территории и проведение мероприятий по инженерной подготовке территории в целях предоставления потенциальным инвесторам подготовленных земельных участков для строительства

жилых индивидуальных домов в с. Ивановское, п. Учительский, п. Марьино.

2. Создание условий для достижения обеспеченности жителей Ивановского сельсовета жилищным фондом к 2040 году в размере не менее 26 м<sup>2</sup> общей площади на человека.

3. Реконструкция муниципальной жилой застройки с заменой ветхого и аварийного жилищного фонда на новое строительство.

#### **Расчет объемов нового строительства.**

1. Существующий жилищный фонд – 111400 м<sup>2</sup> общей площади.

2. Существующий сохраняемый жилищный фонд (на начало первой очереди строительства) 111,4 тыс. м<sup>2</sup> общей площади.

3. Потребность в жилищном фонде на расчетный срок:

$$4269 \times 26 = 110994 \text{ м}^2 \text{ общей площади}$$

где: 4269 – численность населения на 01.01.2040 г., человек; 26 – перспективная обеспеченность населения жилищным фондом в м<sup>2</sup>/чел.

4. Объем нового жилищного строительства: объем существующего жилищного фонда превышает потребность в нем, следовательно, новое строительство не требуется.

Обеспеченность жилой площадью на одного человека в поселении на 01.01.2015 г. составляет 24 м<sup>2</sup> на человека.

#### **Система культурно-бытового обслуживания.**

Система культурно-бытового и социального обслуживания муниципального образования «Ивановский сельсовет» Рыльского района формируется с учетом следующих факторов: сложившихся коммуникационных связей, экономического и социально-культурного потенциала, особенностей системы расселения, уровня развития транспортной сети. Результаты анализа свидетельствуют о том, что в целом обеспеченность сельсовета учреждениями социального и культурно-бытового обслуживания в целом соответствует градостроительным нормативам. Исключение составляют учреждения торговли (30,7% обеспеченности от нормативной емкости). Вместе с тем значительная часть объектов обслуживания характеризуются низким техническим состоянием зданий, не отвечающих современным требованиям и нуждающихся в замене.

#### **Образование и воспитание.**

Образовательная система – совокупность образовательных учреждений, призванных удовлетворить запросы жителей в образовательных услугах и качественном специальном образовании.

Структура образовательных учреждений состоит из:

- дошкольных образовательных учреждений;
- общеобразовательных школьных учебных заведений.

Муниципальное бюджетное общеобразовательное учреждение «Ивановская средняя общеобразовательная школа» (МБОУ «Ивановская СОШ») располагается по адресу: Курская область, Рыльский район, с. Ивановское, ул. Гора Льговская, д.20. Численность учащихся 365 человек. Занятия в школе идут в одну смену. Степень износа здания составляет 48%.

МБОУ «Ивановская СОШ» на территории сельсовета имеет два филиала:

- а) в поселке Марьино: численность учащихся – 85, проектная мощность школы – 160 мест, степень износа здания – 28%;
- б) в поселке Учительский: численность учащихся – 12, проектная мощность школы – 40 мест, степень износа здания – 35%.

Также на территории муниципального образования находится областное казенное общеобразовательное учреждение для детей-сирот и детей, оставшихся без попечения родителей «Ивановская школа-интернат для детей-сирот и детей, оставшихся без попечения родителей» (ОКОУ «Ивановская школа-интернат»), адрес место нахождения: Курская область, Рыльский район, с. Ивановское, ул. Тагинка, д.20. Численность воспитанников - 110 человек.

#### **Детские дошкольные учреждения.**

В настоящее время в сельсовете действуют три дошкольных образовательных учреждения: 1) Муниципальное бюджетное образовательное учреждение «Детский сад «Колосок» (МБОУ «Детский сад «Колосок»), адрес место нахождения: Курская область, Рыльский район, с. Ивановское, ул. Шакин переулок. Численность воспитанников- 45 человек. 2) Муниципальное бюджетное образовательное учреждение «Детский сад «Забава» (МБОУ «Детский сад «Забава»), адрес место нахождения: Курская область, Рыльский район, п. Учительский; Численность воспитанников – 25 человек. 3) Муниципальное бюджетное образовательное учреждение «Центр развития ребенка - детский сад «Марьино» (МБОУ «ЦРР - детский сад «Марьино»), адрес место нахождения: Курская область, Рыльский район, п. Марьино, ул. Садовая, д.3. Численность воспитанников – 125 человек. Материально-техническое состояние МКДОУ хорошее.



**Таблица. Перечень дошкольных образовательных учреждений на территории сельсовета.**

Наименование	Местоположение	Этажность	Площадь застройки кв.м.	Площадь общая, кв.м.	Мощность проектная, мест	Мощность фактическая, чел.	Кол-во смен	Год ввода	Степень износа, %	Собственник	Балансодержатель
МБДОУ «Детский сад «Колосок»	Курская обл., Рыльский район, с. Ивановское, ул. Шакин переулок, 7а	1	500	500	50	40	1	1975	50	МБДОУ	Администрация Рыльского района
МБДОУ «ЦРР Детский сад «Марьино»	Курская обл., Рыльский район, п. Марьино, ул. Садовая, 3	2	1711,9	23298,4	180	125	1,5	1952	40	МБДОУ	Администрация Рыльского района
МБДОУ «Детский сад «Забава»	Курская обл., Рыльский район, п. Учительский	1	410,6	508	35	23	1	1973	29	МБДОУ	Администрация Рыльского района

### **Общеобразовательные школы**

Обеспеченность населения Ивановского сельсовета услугами общеобразовательных учреждений составляет 100 %.

**Таблица. Перечень объектов образования с указанием основных характеристик Ивановского с/с.**

№ п/п	Наименование школ	Местоположение	Этажность	Площадь застройки кв.м	Площадь общая кв.м	Мощность проектная, мест	Мощность фактическая, чел	Кол-во смен	Год ввода	Степень износа, %	Собственник	Балансодержатель
1.	МБОУ Ивановская средняя общеобразовательная школа	Курская обл., Рыльский район, с. Ивановское, ул. Гора Льговская, 20	2	2187,7	2187,7	280	365	1	1937	50	МБОУ	Администрация Рыльского района
2.	Марьинский филиал №1 МБОУ Ивановской средней общеобразовательной школы	Курская обл., Рыльский район, п. Учительский	1	312,3	475,3	—	85	1	1973	29	МБОУ	Администрация Рыльского района
3.	Марьинский филиал №2 МБОУ Ивановской средней общеобразовательной школы	Курская обл., Рыльский район, п. Марьино, ул. Садовая, 5	1	1700	3195	—	12	1	1965	33	МБОУ	Администрация Рыльского района
4.	ОКОУ «Ивановская школа-интернат для детей-сирот и детей, оставшихся без попечения родителей»	Курская обл., Рыльский район, с. Ивановское, ул. Тагинка, 98	1	-	4863,4	—	110	-	1962-1967	90	ОКОУ	Администрация Курской области

В сельсовете функционируют 3 общеобразовательные школы: муниципальное бюджетное общеобразовательное учреждение «Ивановская средняя общеобразовательная школа» (МБОУ «Ивановская СОШ»), адрес место нахождения: Курская область, Рыльский район, с. Ивановское, ул. Гора Льговская, д.20. Численность учащихся 365 человек. Занятия в школе идут в одну смену. Степень износа здания составляет 48%.

МБОУ «Ивановская СОШ» на территории сельсовета имеет два филиала:

а) в поселке Марьино: численность учащихся – 85, проектная мощность школы – 160 мест, степень износа здания – 28%;

б) в поселке Учительский: численность учащихся – 12, проектная мощность школы – 40 мест, степень износа здания – 35%.

Также на территории сельсовета расположена областное казенное общеобразовательное учреждение для детей-сирот и детей, оставшихся без попечения родителей «Ивановская школа-интернат для детей-сирот и детей, оставшихся без попечения родителей» (ОКОУ «Ивановская школа-интернат»), адрес место нахождения: Курская область, Рыльский район, с. Ивановское, ул. Тагинка, д.20. Численность воспитанников – порядка 110 человек.

Наполняемость школ в муниципальном образовании составляет более 100 %. С учетом высокой степени износа объектов образования генеральным планом предлагается реконструкция зданий и их капитальный ремонт.

#### **Дополнительное образование.**

Создание условий для свободного выбора каждым ребенком дополнительной образовательной зоны является главной задачей учреждений дополнительного образования.

Обеспеченность дошкольными учреждениями муниципального образования выше нормативного уровня согласно СП 42.13330.2011 и составляет 100 %.

#### **Здравоохранение и социальное обеспечение.**

Фельдшерско-акушерский пункт (ФАП)- является амбулаторно-поликлиническим учреждением в сельских населенных пунктах.

ФАП обслуживает один-два или более населенных пунктов, расположенных в радиусе 2-5 км от других лечебно-профилактических учреждений (в том числе ФАП) с общей численностью до 3000 человек.

Заведующий ФАП (фельдшер) возглавляет работу по организации и планированию лечебно-профилактической помощи на участке; несет ответственность за оказание своевременной медицинской (доврачебной) помощи при различных острых заболеваниях и несчастных случаях.

Система здравоохранения Ивановского сельсовета Рыльского района представлена Ивановской участковой больницей, адрес место нахождения: Курская область, Рыльский район, с. Ивановское, ул. Шлях Льговский. Учреждение состоит из двух зданий: поликлиники и главного корпуса больницы. Функционирует подразделение круглосуточной неотложной помощи.

В поселке Марьино функционирует фельдшерско-акушерский пункт.

Обеспеченность населения услугами здравоохранения соответствует нормативным рекомендациям. В сельсовете действует отделение социального обслуживания на дому граждан пожилого возраста и инвалидов.

Основной проблемой системы здравоохранения является нехватка кадров в муниципальном образовании.

### **Учреждения культуры.**

Главной целью отрасли культуры на территории Ивановского сельсовета является реализация государственной культурной политики, обеспечивающей свободный доступ граждан к культурным ценностям, свободу творчества и участия в культурной жизни.

На территории Ивановского сельсовета свою деятельность осуществляет 3 сельских дома культуры и 1 поселенческая библиотека с двумя филиалами.

**Таблица. Перечень объектов культуры.**

№ п/п	Наименование объекта капитального строительства	Место положения (улица, № дома)	Этажность	Площадь застройки, кв.м.	Площадь общая, кв.м.	Мощность проектная, мест	Мощность фактическая, чел.	Год ввода	Собственник	Балансодержатель
1	МКУК «Ивановский СДК»	с. Ивановское, ул. Ананьева, д.1А	3	2276,9	2276,9		249	1994	Ивановский сельсовет	МКУК
2	ДК «Марьино»	п. Марьино	2	988,2	988,2		239	1971	Ивановский сельсовет	МКУК
3	ДК «Учительский»	п. Учительский	2	807,7	807,7		176	1972	Ивановский сельсовет	МКУК

Сельские дома культуры Ивановского сельсовета оборудованы киноустановками, численность работников 3 человека.

**Таблица. Перечень библиотек Ивановского сельсовета.**

№ п/п	Наименование	Адрес объекта	Ед. изм	Проектная мощность, кв. м.	Год ввода в эксплуатацию
1.	МКУК «Ивановская поселенческая библиотека»	с. Ивановское, ул. Ананьева, д.1А	29732	140,0	1994
2.	Марьинский филиал МКУК «Ивановская поселенческая библиотека»	п. Марьино, ул. Кооперативная,2	9232	65	1968

Также в п. Марьино находится Марьинский филиал муниципального бюджетного образовательного учреждения «Рыльская детская школа искусств» (Марьинский филиал МБОУ «Рыльская ДШИ»), адрес место нахождения: Курская область, Рыльский район, п. Марьино, ул. Кооперативная, д.2.

Обеспеченность населения учреждения культуры соответствует нормативным рекомендациям СП 42.13330.2011.

#### **Спортивные сооружения и спортивные площадки.**

Потенциал развития спортивного комплекса на территории Ивановского сельсовета сравнительно высок. Из спортивных сооружений в Ивановском сельсовете имеется универсальная многофункциональная спортивная площадка. Объект имеет прямоугольную форму, площадь участка в границах благоустройства 2030,0 м<sup>2</sup>, площадь застройки площадки 1344,0 м<sup>2</sup>, площадь твердого покрытия 24,3 м<sup>2</sup>, площадь щебеночного покрытия 151,2 м<sup>2</sup>. Площадка построена и введена в эксплуатацию в 2012 году ООО «Газпром трансгаз Москва». Место нахождение площадки - рядом с МБОУ «Ивановская СОШ».

Физкультурные и спортивные сооружения общего пользования в сельсовете в настоящее время представлены спортивными помещениями при школах, обеспечивающие, в основном, только учебный процесс. К числу основных проблем развития спорта, которые могут быть решены градостроительными методами, относятся:

- отсутствие системы проведения физкультурно-массовой работы по месту жительства населения.

#### **Торговля, бытовое обслуживание, общественное питание (потребительский рынок).**

**Таблица. Характеристика учреждений торговли и объектов питания Ивановского сельсовета.**

№ п/п	Наименование	Ед. изм.	Кол-во
1	Стационарные магазины		
1.1.	Количество объектов	ед.	-
1.2.	Торговая площадь	м <sup>2</sup>	1235,7
2	Столовые, закусочные		
2.1	Количество объектов	ед.	1
2.2	Торговая площадь	м <sup>2</sup>	107
2.3	Кол-во	мест	90
3	Палатки, киоски, павильоны		-
3.1.	Количество объектов	ед.	-
3.2.	Торговая площадь	м <sup>2</sup>	-
4	Итого:		
4.1.	Кол-во	ед.	-
4.2.	Торговая площадь	м <sup>2</sup>	1342,7

Сфера представлена предприятиями розничной торговли. Бытовое обслуживание населения отсутствует. Общая площадь объектов торговли составляет более 1300м<sup>2</sup>.

Сфера торговли представлена торговлей продовольственными, промышленными и строительными товарами; торговлей лекарственными препаратами.

В сфере оказания услуг имеются: две парикмахерские, два салона-ателье, два кабинета медицинской консультации; магазин по оказанию ритуальных услуг населению.

Обеспеченность населения учреждения бытового обслуживания не соответствует нормативным рекомендациям СП 42.13330.2011.

#### **Административно-деловые учреждения.**

На территории Ивановского сельсовета расположены следующие административно - деловые и коммунальные учреждения:

- администрация Ивановского сельсовета Рыльского района, орган местного самоуправления Ивановского сельсовета Рыльского района. Адрес место нахождения: Курская область, Рыльский район, с. Ивановское, ул. Ананьева, д.96. Возглавляет Администрацию Глава Ивановского сельсовета Рыльского района Великодный Дмитрий Иванович. Здание Администрации построено в 1914 году, общая площадь помещений 90 кв. м.;

- административное здание МАУ «Марьинское ЖКХ» (п. Марьино, ул. Сироткина);

- ФГБУ «Санаторий «Марьино»: Курская область, Рыльский район, п. Марьино, ул. Центральная, д.1;

- два почтовых отделения ФГУП «Почта России» в п. Марьино и с. Ивановском;

- два внутренних подразделения Сбербанка России в п. Марьино и с. Ивановском;

- пункт полиции: п. Марьино, ул. Сироткина.

#### **Проектные предложения.**

Формирование и развитие системы культурно-бытового обслуживания в значительной мере способствует достижению главной цели градостроительной политики сельсовета – обеспечения комфортности проживания.

В связи с этим, генеральным планом для каждой группы предприятий обслуживания и для совокупности учреждений как системы выработан ряд предложений, основанных на анализе существующей ситуации и нормативных рекомендациях региональных нормативов градостроительного проектирования Курской области.

#### **Учреждения образования**

Основная цель образовательной системы муниципального образования – удовлетворение потребностей и ожиданий заказчиков образовательных услуг в качественном образовании.

Для каждого элемента системы образования генеральным планом предлагаются приоритетные задачи.

#### **Дошкольное образование.**

По количеству дошкольных мест обеспеченность дошкольными учреждениями

муниципального образования соответствует нормативу согласно СП 42.13330.2011.

**Генеральным планом на первую очередь (до 2020 г.) строительства предлагается:**

- создание на базе школ детсадовских групп по системе «начальная школа – детский сад».
- предусматривается капитальный ремонт здания действующего дошкольных образовательных учреждения, по мере обветшания.

**Общее среднее образование.**

**Генеральным планом на I очередь (до 2020 г.) предлагается:**

- предусматривается капитальный ремонт зданий всех действующих образовательных школ, находящихся в неудовлетворительном состоянии;
- организация кружков и секций в здании общеобразовательной школы.

**Генеральным планом на расчетный срок (до 2040 г.) предлагается:**

- закрытие малокомплектных школ (до 2020 г. все школы с численностью учеников менее 10 чел.). Большая часть школ сохраняются как основные школы (обучение школьников до 9 класса). После 9 класса они переходят в базовые школы. Выделяются базовые школы, обладающие лучшей материально-технической базой, преподавательским составом, возможностями организации более качественного образовательного процесса.

Для реализации в сельсовете принципа общедоступности образования, повышения качества образования в соответствии с экономическими и социальными требованиями, обеспечения адаптации выпускников школ к новым социально-экономическим условиям, повышения их конкурентоспособности при поступлении в образовательные учреждения осуществляются следующие мероприятия:

- всесторонняя подготовка учащихся и развитие профильного обучения в старших классах;
- реструктуризация сети образовательных учреждений Ивановского сельсовета с учетом демографических факторов и изменений в системе расселения;
- создание гибких форм дошкольного, дополнительного, начального профессионального образования в сельсовете на базе сельских социокультурных образовательных комплексов, развитие центров довузовской подготовки обучающихся;
- стимулирование привлечения инвестиций частных и некоммерческих структур в развитие образования на селе;
- более полное удовлетворение потребностей образовательных учреждений в квалифицированных кадрах.

Осложняющим реализацию схемы негативным последствием является

высвобождение кадров реорганизуемой школы. Необходимо способствовать трудоустройству увольняемых работников (трудоспособного возраста) либо в других школах района, либо в других организациях.

Сложным моментом является обеспечение системы образования кадрами, в особенности отдельных наименее популярных специальностей. В перспективе учителя музыки, рисования и других подобных предметов, а также из базовых школ могут работать в нескольких школах, регулярно приезжая в другие школы района. Это позволит сократить общие расходы системы образования и обеспечить получение качественных услуг по этим специальностям.

Дошкольное образование должно развиваться в рамках гибкой системы «детский сад-школа». В настоящее время потребность в дошкольных учреждениях остро стоит в ряде населенных пунктов, однако через несколько лет количество детей вновь сократится (об этом свидетельствуют демографические тенденции) и содержание этих фондов станет неэффективным. В то же время трансформация части школьных помещений под детский сад и в дальнейшем их возвращение в процесс школьного обучения (после перехода детей в школьный возраст) позволит обеспечить все возрастные группы детей образовательными услугами.

#### **Дополнительное образование**

**Генеральным планом на I очередь строительства (до 2020 г.) предлагается:**

- организация кружков и секций в зданиях общеобразовательных школ.

#### **Учреждения здравоохранения**

Согласно произведенным расчетам, Ивановский сельсовет почти полностью обеспечен учреждениями здравоохранения. Дополнительную медицинскую помощь население получает в районном и областном центре.

**Генеральным планом на первую очередь (до 2020 г.) строительства предлагается:**

- строительство Марьинского ФАПа областного бюджетного учреждения здравоохранения «Рыльская центральная районная больница» комитета здравоохранения Курской области в п. Марьино, ул. Центральная на 16 посещениях в смену (площадь земельного участка 0,03 га);
- проведение текущего ремонта здания Ивановской участковой больницы в с. Ивановское;
- организация отделения социально-медицинского обслуживания на дому для граждан пенсионного возраста и инвалидов.

### **Физкультурно-спортивные сооружения**

К числу основных проблем развития спорта, которые могут быть решены градостроительными методами, относятся:

- отсутствие системы проведения физкультурно-массовой работы по месту жительства населения;
- нехватка спортивных сооружений для организации занятий физической культурой и спортом, для организации и проведения, массовых физкультурно-оздоровительных занятий с населением.

Для решения перечисленных проблем **Генеральным планом на первую очередь (до 2020 г.) строительства предлагается:**

- строительство сельских игровых площадок в составе проектируемой озелененной территории общего пользования;
- строительство спортивной площадки;
- реконструкция школьного стадиона-спортивной площадки.

### **Учреждения культуры.**

Уровень обеспеченности населения клубными учреждениями в целом соответствует нормативным требованиям.

**Генеральным планом на 1 очередь строительства (до 2020 г.) предлагается:**

- проведение капитального ремонта зданий клубов в с. Ивановское, п. Марьино, п. Учительский;
- проведение ремонта помещений библиотек в с. Ивановское с последующем обновлением и расширением книжного фонда.

**Генеральным планом на расчетный срок (до 2040 г.) предлагается:**

- строительство ФОКа с универсальным залом в с. Ивановское ул. Гора Рыльская, 18;
- предлагается производить реконструкцию объектов культуры по мере их обветшания.

### **Торговля, общественное питание, бытовое обслуживание.**

Сфера торговли развита широко, чего нельзя сказать о сфере общественного питания и бытового обслуживания. Предприятия общественного питания планировать на территории сельсовета экономически не целесообразно, так как население проживает в индивидуальных домах с подворьями, то большая часть пищи производится непосредственно на своих участках.



**Генеральным планом на первую очередь (до 2020 г.) строительства предлагается:**

- выделение участка под размещение магазина непродовольственных товаров;
- строительство 4-х магазинов в Ивановском сельсовете общей площадью 240 м<sup>2</sup>.

**Генеральным планом на расчетный срок (до 2040 г.) строительства предлагается:**

- реконструкция и строительство 4-х магазинов в Ивановском сельсовете общей площадью 240 м<sup>2</sup>.

**Административно-деловые учреждения.**

Обеспеченность поселения административно-деловыми учреждениями в целом соответствует нормам.

**Транспортная инфраструктура муниципального образования.**

**Внешний транспорт.**

Внешние транспортные связи Ивановского сельсовета осуществляются автомобильным транспортом.

Так как, муниципальное образование, по своему географическому положению находится вблизи районного центра то вся транспортная инфраструктура г. Рыльска и Рыльского района полностью взаимосвязана с местными автодорогами и являются неотъемлемой частью транспортного каркаса всего района.

Все населённые пункты сельсоветы соединены между собой дорогами:  
регионального значения

- Курск - Льгов - Рыльск - граница с Украиной (38 ОП РЗ 3 8К-017),  
межмуниципального значения:

- «Курск - Льгов - Рыльск - граница с Украиной» - Велье (38 ОП МЗ 38Н-350),
- «Курск - Льгов - Рыльск - граница с Украиной» - Ивановское (38 ОП МЗ 38Н-750) (п.750 в ред. постановления Администрации Курской области от 21.04.2011 г. № 152-па),
- «Курск - Льгов - Рыльск - граница с Украиной» - Марьино (38 ОП МЗ 38Н-360),
- «Курск - Льгов - Рыльск - граница с Украиной» - Зеленинский (38 ОП МЗ 38Н-354) (п.354 в ред. постановления Администрации Курской области от 21.04.2011 г. № 152-па),
- «Курск - Льгов - Рыльск - граница с Украиной» - Зеленый Гай (38 ОП МЗ 38Н-815) (п.815 в ред. постановления Администрации Курской области от 31.01.2013 г. № 32-па).

**Таблица. Перечень автомобильных дорог в форме 1-ДГ на 1.12.2014г.**

№ п/п	Наименование автомобильных дорог	ДОРОГИ, км						
		Протяженность, всего	в том числе					
			а/б	ч/щ	щеб	категория		
						III	IV	V
1	Курск-Льгов-Рыльск-граница с Украиной	10,100	10,100			4,422	5,678	
2	"Курск-Льгов-Рыльск-граница с Украиной"-Велье	6,2	6,2				5,4	0,8
3	"Курск-Льгов-Рыльск-граница с Украиной"-Зеленинский	5,2	5,2				2,1	3,1
4	"Курск-Льгов-Рыльск-граница с Украиной"-Марьино	3,968	3,968				2,468	1,5
5	"Курск-Льгов-Рыльск-граница с Украиной"-Ивановское	3,8	3,8				3,8	
6	"Курск-Льгов-Рыльск-граница с Украиной"-Зеленый Гай	1,8	1,74		0,06			1,8

Общая протяженность автодорог общего пользования с асфальтовым покрытием, на территории Ивановского сельсовета, составляет 90,7 км, 10,0 км из которых – дороги регионального значения, проходящие по территории сельсовета.

Ближайшая железнодорожная станция пассажирского сообщения – ст. Колонтаевка, которая находится на расстоянии 14 км.

#### **Пассажирские и грузовые перевозки.**

Автомобильным транспортом осуществляются как пассажирские, так и грузоперевозки.

Пассажирские перевозки общественным автомобильным транспортом. Кроме того к организации автобусного сообщения привлекаются индивидуальные предприниматели.

Внутри населенных пунктов Ивановского сельсовета пассажирские перевозки не осуществляются. Индивидуальный автотранспорт представлен личным транспортом населения. Личный транспорт содержится в гаражах, находящихся на территории приусадебных участков. Транспорт юридических лиц хранится на территории предприятий владельцев автотранспорта.

**Таблица Расположение мостов на автомобильных дорогах Ивановского сельсовета обслуживающие ООО «Рыльское ДРСУ».**

№ п/п	Наименование автомобильных дорог	Количество	Барьерное ограждение	Мосты, характеристика
1	«Курск-Льгов-Рыльск-граница с Украиной»	5	100п/м	ж/б 571,96 п.м.

На автомобильных дорогах Ивановского сельсовета постов ГИБДД нет.

#### **Проектные предложения.**

Внешние связи поселения будут обеспечиваться, как и в настоящее время, автомобильным и железнодорожным транспортом.

Базовыми принципами развития транспортной системы должны стать:

1. Повышение доступности социальных услуг путем оптимизации системы автодорог и улучшения транспортного сообщения.
2. Стимулирование экономического развития за счет улучшения транспортного положения и инфраструктурной обеспеченности отдельных территорий.
3. Повышение мобильности населения как фактора экономического развития.

На **I очередь строительства генеральным планом** предусмотрены следующие мероприятия:

- строительство автомобильных дорог с твердым покрытием в населенных пунктах муниципального образования;
- нанесение дорожной разметки, устройство остановочных, посадочных площадок, автопавильонов на автобусных остановках;
- замена поврежденных и установка новых дорожных ограждений, замена поврежденных и установка недостающих дорожных знаков, установка дорожных знаков индивидуального проектирования;

Реконструкция дорог с твердым покрытием позволит улучшить качество жизни населения. Из-за низкого качества асфальтированных дорог объекты социальной инфраструктуры – здравоохранения, образования, культуры и др. – используются не на полную мощность, так как население переезжает в более благоустроенные населенные пункты, что ограничивает возможности учреждений по выполнению их функциональных обязанностей. Реализация вышеуказанных мероприятий и принципов развития транспортной системы позволит обеспечить выполнение основных требований Федерального закона от 06.10.2003 г. №131-ФЗ «Об общих принципах организации местного самоуправления в Российской Федерации» о приведении дорог в нормативное состояние и передаче их на обслуживание органам местного самоуправления муниципального образования. Приведение дорог в нормативное состояние имеет важное социально-экономическое и хозяйственное значение: возрастут скорость и безопасность движения автотранспорта, сократятся пробеги. Все это даст возможность снизить себестоимость перевозок грузов и пассажиров, обеспечить своевременное оказание медицинской помощи и проведение противопожарных мероприятий.

#### **Улично-дорожная сеть.**

Улично-дорожная сеть Ивановского сельсовета представляет собой часть территории, ограниченной красными линиями и предназначенной для движения транспортных средств и пешеходов, прокладки инженерных коммуникаций, размещения зеленых насаждений и шумозащитных устройств, установки технических средств

информации и организации движения.

Категории улиц и дорог приняты в соответствии с классификацией, приведенной в следующей таблице.

**Таблица. Параметры улиц и дорог сельского поселения.**

№ п/п	Категория сельских улиц и дорог	Основное назначение	Расчетная скорость движения, км/ч	Ширина полосы движения, м	Число полос движения	Ширина пешеходной части тротуара, м
1	<b>Поселковая дорога</b>	Связь муниципального образования с внешними дорогами общей сети	60	3,5	2	-
2	<b>Главная улица</b>	Связь жилых территорий с общественным центром	40	3,5	2-3	1,5-2,25
3	<b>Улицы в жилой застройке:</b>					
3.1	основная	Связь внутри жилых территорий и с главной улицей по направлениям с интенсивным движением	40	3	2	1,0-1,5
3.2	второстепенная (переулок)	Связь между основными жилыми улицами	30	2,75	2	1
3.3	проезд	Связь жилых домов, расположенных в глубине квартала, с улицей	20	2,75-3,0	1	-
4	<b>Хозяйственный проезд, скотопрогон</b>	Прогон личного скота и проезд грузового транспорта к приусадебным участкам	30	4,5	1	-

Дорожная сеть муниципального образования «Ивановский сельсовет» Рыльского района Курской области представлена дорогами общего пользования местного и регионального значения, дорогами, находящимися в ведении иных организаций.

Так в муниципальной собственности Ивановского сельсовета находятся 4,1 км асфальтированных дорог общего пользования, в том числе: 0,6 км – по ул. Шакин переулок с. Ивановского, 0,55 км – по ул. Гора Рыльская с. Ивановского, 1,4 км – по ул. Ананьева с. Ивановского и 1,55 км – по ул. Комаровка с. Ивановского. В 2012 году были отремонтированы дороги по ул. Гора Рыльская, ул. Шакин переулок и ул. Ананьева с. Ивановского. В перспективе – ремонт дороги по ул. Комаровка с. Ивановского.

По территории Ивановского сельсовета Рыльского района проходят 32 км асфальтированных дорог регионального значения, в том числе часть автодороги Курск-Льгов - Рыльск – граница с Украиной. В 2013 году построена и введена в эксплуатацию дорога Курск-Льгов - Рыльск – граница с Украиной – п. Зеленый Гай протяженностью 2 км.

В 2014 году отремонтировано 5,2 км автодороги Курск-Льгов - Рыльск – граница с Украиной – п. Зеленинский.

Более 10 км асфальтированных дорог находятся в ведении ФГБУ «Санаторий «Марьино».

Общая протяженность улично-дорожной сети населенных пунктов муниципального образования равна примерно 100,0 км. Имеющееся твердое покрытие требует реконструкции.

Таким образом, основной проблемой улично-дорожной сети является низкий уровень ее благоустройства.

#### **Проектные предложения.**

Генеральным планом предусматривается сохранение и дальнейшее развитие сложившейся структуры улично-дорожной сети населенных пунктов муниципального образования «Ивановский сельсовет».

Улично-дорожную сеть следует проектировать в виде непрерывной системы с учетом функционального назначения улиц и дорог, интенсивности транспортного и пешеходного движения, архитектурно-планировочной организации территории и характера застройки.

**Генеральным планом на I очередь строительства предусмотрены следующие мероприятия:**

- установка технических средств организации движения и информации согласно требованиям ГОСТ Р52289-2004 для предотвращения дорожно-транспортных происшествий и чрезвычайных ситуаций;
- восстановление изношенных верхних слоев дорожных покрытий с обеспечением требуемой ровности и шероховатости на всех асфальтированных улиц и автомобильных дорог общего пользования порядка 10,2 км;
- подготовка документации по переводу автомобильных дорог различного подчинения в местное управление;
- нанесение дорожной разметки, замена поврежденных и установка новых дорожных ограждений, замена поврежденных и установка недостающих дорожных знаков, установка дорожных знаков индивидуального проектирования;
- при организации новой жилой застройки предусмотреть строительство улично-дорожной сети (новых улиц, переулков). Доля улиц и проездов от общего количества комплексной жилой застройки должна составлять 5–7%;
- реконструкция мостовых сооружений, расположенных на территории муниципального образования;
- строительство станции технического обслуживания (СТО).

#### **Инженерное оборудование территории.**

##### **Водоснабжение.**

Хозяйственно-питьевое и производственное водоснабжение муниципального

образования осуществляется за счёт подземных вод. Водоснабжение осуществляется из артезианских скважин. Подача воды производится электрическими насосами производительностью 6– 10 куб.м/час с накоплением в башнях Рожновского и передачей потребителям по сетям в т.ч. и на водозаборные колонки. Протяженность водопроводных сетей составляет примерно 40 км. Износ водопроводных сетей – 80–100%.

Жилищный фонд обеспечен централизованным водоснабжением неполностью. В индивидуальной жилой застройке преобладают децентрализованные водозаборы, состоящие из одной или нескольких скважин.

Источником водоснабжения Ивановского сельсовета являются подземные воды альб-сеноманского яруса. Водоснабжение осуществляется из централизованных водозаборных сооружений. Подача воды производится электрическими насосами производительностью 25-40 куб.м/час, с накоплением в водонапорной башне и подачей потребителям по магистральным сетям в т.ч. и на водонапорные колонки.

Суммарная производительность водозаборных сооружений 1,727 тыс. куб. м/сутки.

Объем водопотребления из централизованной водопроводной сети по поселку составляет 0,638 тыс. куб. м/сутки, весь объем расходуется на хозяйственно-питьевые нужды.

Согласно исследованиям, проводимым ежеквартально филиалом ФБУЗ «Центр гигиены и эпидемиологии в Курской области» вода от водозаборов соответствует требованиям СанПиН 2.1.4.1074-01.

В водоохраных зонах 1-го,2-го,3-го поясов водозаборных сооружений, загрязняющие вещества в почве и водоносных горизонтах отсутствуют.

В целом, потребности населения в воде для питьевых и хозяйственных нужд соответствуют мощности водозаборных сооружений (за исключением периодов засушливой погоды, увеличения водоразбора на полив приусадебных участков).

В то же время износ элементов существующей сети водоснабжения составляет 50-100%, основная проблема – потеря гидравлического напора. Длительная эксплуатация скважин увеличивает вероятность исчерпывания дебита.

Объекты водоснабжения населения Ивановского сельсовета Рыльского района находятся в муниципальной собственности Ивановского сельсовета Рыльского района и ФГБУ «Санаторий «Марьино».

ФГБУ «Санаторий «Марьино» обслуживает два крупных населённых пункта Ивановского сельсовета – поселок Марьино и поселок Учительский.

Муниципальные водопроводные сети обслуживает МАУ «Марьинское ЖКХ». Протяженность сетей водопровода составляет более 38 км. Центральным водоснабжением

охвачено все население Ивановского сельсовета, кроме п. Мухин Пруд и п.Зеленинский.

В 2010 году введен в эксплуатацию объект «Водоснабжение населения с. Ивановское Рыльского района Курской области» со следующими технико-экономическими показателями: скважина 100 м- 1 шт., водонапорная башня Н=18м, V=50м<sup>3</sup> – 2 шт., общая длина водопроводной сети – 19546 м, стоимость строительства объекта – всего, - 24710,98 тыс. рублей.

В 2012 году введен в эксплуатацию объект «Водоснабжение населения п. Барашек Рыльского района Курской области» со следующими технико-экономическими показателями: скважина 80 м- 1 шт., водонапорная башня Н=15м, V=25м<sup>3</sup> – 1 шт., общая длина водопроводной сети – 1513 м, стоимость строительства объекта – всего, - 4531,42 тыс. рублей.

В 2013 году введен в эксплуатацию объект «Водоснабжение населения п. Зеленый Гай Рыльского района Курской области» со следующими технико-экономическими показателями: скважина 100 м- 1 шт., водонапорная башня Н=21м, V=25м<sup>3</sup> – 1 шт., общая длина водопроводной сети – 6003 м, пожарные гидранты – 36 шт., водоразборные колонки – 37 шт., стоимость строительства объекта – всего, - 11380,69 тыс. рублей.

В ремонте нуждаются объект «Водоснабжения п. Зеленино Рыльского района» протяженностью водопроводных сетей 942 метра и часть водопроводных сетей с. Ивановского (старый водопровод) протяженностью 8876 метров. Также необходим ремонт сетей в п. Велье, в т. ч. ремонт водонапорной башни.

Жилищный фонд обеспечен централизованным водоснабжением на 97 %.

На территории администрации Ивановского сельсовета имеется 82 оборудованных колодца, 6 водонапорных скважин.

**Таблица Характеристика системы водоснабжения сельсовета.**

	<b>Передано в муниципальную собственность</b>	<b>Находятся в совместном ведении</b>	<b>Всего</b>
Число оборудованных колодцев			82
Число водонапорных скважин	3		3
Протяженность водопроводных сетей (км)	36,3	-	36,3

#### **Противопожарное водоснабжение поселения.**

На территории населенных пунктов Ивановского сельсовета система наружного противопожарного водоснабжения объединена с системой хозяйственно-питьевого водоснабжения (ХПВ). Система ХПВ тупиковая в основном диаметр магистральных сетей 100 -150мм, давление 1-3кг/см<sup>2</sup> , производительность 10-15 м<sup>3</sup> /час.

Водоснабжение также осуществляется из колодцев каптажного типа на дренированных поверхностных и грунтовых водах.

### Проектные предложения.

Для обеспечения комфортной среды проживания населения муниципального образования «Ивановский сельсовет» генеральным планом предлагается обеспечение населения централизованным водоснабжением. Раздел составлен в соответствии с данными существующего положения и мероприятиями, необходимыми для развития системы на I очередь (2020 г.) и расчетный срок (2040 г.) и обеспечивающими население водой нормативного качества в достаточном количестве.

### Нормы водопотребления и расчетные расходы воды питьевого качества.

Удельное среднесуточное водопотребление на одного жителя принято в соответствии с региональными нормативами градостроительного проектирования Курской области (Постановление администрации Курской области №577-па от 15.11.2011 г.) на I очередь в объеме 73 л./сутки, на расчетный срок - 78 л./сутки. Удельное водопотребление включает расходы воды на хозяйственно-питьевые нужды в жилых и общественных зданиях. Количество воды на нужды промышленности и неучтенные расходы определены в размере 10% суммарного расхода воды на хозяйственно-питьевые нужды. Среднесуточное потребление воды (за поливочный сезон) на поливку в расчете на одного жителя учтено в количестве 50 л в сутки на человека. Численность населения на I очередь и расчетный срок прогнозируется на уровне 4454 и 4269 человек, соответственно.

Таблица. Расчет среднесуточного водопотребления на I очередь и расчетный срок.

Наименование потребителей	Данные на 01.12.14		Число жителей, чел.		Норма водопотребления, л/сут. чел.		Суточный расход воды населением, м³/сут.	
	число жителей	потребление воды в месяц, м³	I очередь	Расчетный срок	I очередь	Расчетный срок	I очередь	Расчетный срок
Население	4557	6835,5	4454	4269	73	78	92	95
Неучтенные расходы включая нужды промышленности (10% общего водопотребления)	X	X	X	X	X	X	9	9
Поливка зеленых насаждений	X	X	4454	4269	50	50	65	61
Итого	X	X	X	X	X	X	165,2	165,0

Таблица. Расчет максимального расхода воды на I очередь и расчетный срок.

№ п/п	Наименование показателя	Единица измерения	Расчётный срок	I очередь
1	Среднесуточный расход	м³/сут	165,0	165,2
2	Коэффициент суточной неравномерности		1,2	1,2
3	Максимальный суточный расход	м³/сут	198,0	198,3
4	Средний часовой расход	м³/час	8,25	8,26
5	Коэффициент часовой неравномерности		2,31	2,31
6	Максимальный часовой расход	м³/час	19,1	19,1
7	Максимальный секундный расход	л/сек	5,3	5,3



Необходимые потребности в воде на расчетный срок могут быть обеспечены от водозаборных сооружений производительностью 460 м³/сутки. На участках с большой степенью износа предлагается вводить постепенную замену старого трубопровода новым, современным. Замену следует осуществлять с использованием полимерных труб, которые имеют повышенный срок службы до 50 лет.

#### **Расходы воды на пожаротушение.**

Противопожарный водопровод принимается объединенным с хозяйственно-питьевым. Расход воды для обеспечения пожаротушения устанавливаются в зависимости от численности населенного пункта согласно СНиП 2.04.02-84 «Водоснабжение. Наружные сети и сооружения».

Для расчета расхода воды на наружное пожаротушение принят один одновременный пожар с расходом воды 5 л/сек. Продолжительность тушения пожара – 3 часа. Учитывая вышеизложенное, потребный расход воды на пожаротушение на I очередь расчетный срок строительства составит:

$$\frac{1533600}{1000} = 1533,6$$

Максимальный срок восстановления пожарного объема воды должен быть не более 72 часов.

Аварийный запас воды должен обеспечивать производственные нужды по аварийному графику и хозяйственно-питьевые нужды в размере 70% от расчетного расхода в течение 12 часов.

**Генеральным планом предлагается предусмотреть следующие мероприятия на I очередь строительства:**

- замену изношенных водопроводных сетей - 15 км;
- обеспечение производительности водозаборных сооружений не менее 460 м³/сутки, с доведением уровня оснащенности централизованного водоснабжения до 100%;
- прокладку уличного водопровода на новых территориях жилой и общественно-деловой застройки;
- обеспечение территорий населенных пунктов резервной емкости для целей противопожарной безопасности (54 м³). Проектирование и строительство противопожарной емкости производить в соответствии с СНиП 2.04.02-84 «Водоснабжение. Наружные сети и сооружения».

#### **Водоотведение.**

Организованного сброса сточных вод через центральную систему канализации в муниципальном образовании в настоящее время нет. Отвод стоков от зданий, имеющих

внутреннюю канализацию, осуществляется в выгребные ямы.

Самостоятельной ливневой канализации в населенных пунктах также не имеется.

### Проектные предложения.

Генеральным планом предусматривается децентрализованная система канализации Ивановского сельсовета. Из не канализованной застройки населенных пунктов, оборудованной выгребами, стоки вывозятся на сливную станцию канализационных очистных сооружений, расположенных в г. Рыльск. Для навозной жижи устраиваются непроницаемые для грунтовых и поверхностных вод бетонные сборники, далее жижа компостируется и используется в качестве удобрения. При проектировании систем канализации населенных пунктов муниципального образования расчетное удельное среднесуточное (за год) водоотведение бытовых сточных вод от жилых зданий следует принимать равным расчетному удельному среднесуточному (за год) водопотреблению согласно СНиП 2.04.02-84 без учета расхода воды на полив территорий и зеленых насаждений.

**Таблица. Расчет среднесуточного водоотведения на I очередь и расчетный срок.**

Наименование потребителей	Число жителей, чел.		Норма водоотведения, л/сут.чел.		Суточный расход, тыс.м3/сут.	
	I очередь	расчётный срок	I очередь	расчётный срок	I очередь	расчётный срок
Население	4454	4269	73	78	94,8	95
Неучтённые расходы (5% от общего водопотребления)	X	X	X	X	5	5
<b>Итого</b>	<b>X</b>	<b>X</b>	<b>X</b>	<b>X</b>	<b>99,5</b>	<b>100</b>

Таким образом, прогнозируемый объем сточных вод на расчетный срок составит 100 м<sup>3</sup>/сутки (I очередь 99,5 м<sup>3</sup>/сутки).

**Таблица. Расчет максимального расхода воды на I очередь и расчетный срок.**

№ п/п	Наименование показателя	Единица измерения	I очередь	Расчётный срок
1	Среднесуточный расход	м <sup>3</sup> /сут	99,5	100
2	Среднечасовой расход	м <sup>3</sup> /час	4,1	4,15
3	Коэффициент часовой неравномерности	-	2,30	2,30
4	Максимальный часовой расход	м <sup>3</sup> /час	9,43	9,55
5	Максимальный секундный расход	л/сек	2,62	2,65

Необходимые потребности в водоотведении могут быть обеспечены комплексом очистных сооружений мощностью 230 м<sup>3</sup>/сутки.

Для обеспечения должного функционирования системы водоотведения генеральным планом на I очередь строительства предусмотрено оборудование выгребными ямами всего жилищного фонда и учреждений социально-культурного и бытового назначения населенных пунктов сельсовета с организацией вывоза стоков на канализационно-очистные сооружения.

### **Теплоснабжение.**

Основной задачей теплоснабжающих организаций сельсовета является предоставление качественных услуг для населения, предприятий и организаций всех форм собственности по теплообеспечению.

В настоящее время централизованное теплоснабжение жилых, общественных и производственных зданий в Ивановском сельсовете существует в п. Марьино и в п. Учительский, а также в центральной части с. Ивановское. Индивидуальная застройка сельсовета оборудована печным отоплением и поквартирными генераторами тепла. Все объекты жилой, культурно-бытовой и социальной (за исключением школ) застройки отапливаются от индивидуальных теплоисточников.

В качестве топлива для нужд теплопотребления в сельсовете используется газ и уголь, печное бытовое топливо.

### **Проектные предложения.**

Генеральным планом предусматривается 100% переход отопления объектов социально-культурного назначения и жилой застройки с угля на природный газ.

Сокращение в результате перехода с угля на газ объемов вредных выбросов в атмосферу позволит улучшить экологическую обстановку в населенных пунктах, снизить вредное влияние окружающей среды на здоровье населения.

Проектируемые генеральным планом объекты индивидуальной жилой и общественно-деловой застройки будут оборудованы автономными газовыми котельными.

При проектировании и строительстве объектов жилищно-гражданского назначения предлагается использовать строительные материалы и конструкции, способствующие повышению теплозащиты жилых и общественных зданий согласно новым требованиям строительных норм и правил, а также СНиПа 2.04.07-86 «Тепловые сети».

### **Генеральным планом на первую очередь строительства предлагается:**

- перевод части жилых домов на поквартирное отопление с последующим отключением от тепловой сети.

### **Генеральным планом на расчетный срок предлагается:**

- установка приборов учета тепла в жилых домах.

### **Газоснабжение.**

Одним из важнейших составляющих инфраструктуры Ивановского сельсовета является состояние газификации. Населенные пункты, расположенные на территории сельсовета, полностью газифицированы. Газоснабжение сельсовета осуществляется природным газом. Газ поступает от газопровода высокого и низкого давления, от которых далее на ШРП расположенных на территории сельсовета.

Газоснабжение Ивановского сельсовета, так же как и всего Рыльского района осуществляется на базе трубопроводного и сжиженного газа.

Газифицировано 6 населённых пунктов, 23 улицы по селу Ивановское (508 домов, 1021 квартира). В посёлках: Зеленинский, Зеленино, Велье, газоснабжение отсутствует. Газоснабжение жилых и коммунально-бытовых потребителей выполняется на основании схемы газоснабжения поселения и обеспечивается на базе природного сетевого газа.

Существующая система газоснабжения позволяет обеспечить потребности в энергоносителе для устойчивого функционирования объектов ЖКХ, социального назначения, объектов жилого фонда поселения до 2031 г.

### **Проектные предложения**

Развитие газификации населенных пунктов сельсовета позволит получить высокий социальный и экономический эффект: существенно улучшится качество жизни населения.

Развитие газоснабжения района на перспективу предполагается в соответствии с решениями Схемы газоснабжения Курской области, разработанной ОАО «Гипрониигаз» в 2002 году по заказу Комитета строительства и стройиндустрии Курской области.

В рамках этой работы выполнена и Схема распределительных газопроводов и головных сооружений Рыльского района.

Схема предусматривает строительство ГРП во всех муниципальных образованиях сельсовета.

Реализация программных мероприятий позволит:

- газифицировать сельсовет;
- повысить инвестиционную привлекательность сельсовета.

**Генеральным планом на I очередь строительства определены следующие мероприятия:**

- Прокладка сетей газоснабжения низкого давления до дальних улиц с. Ивановское;
- прокладка сетей газоснабжения от с. Ивановское до населённых пунктов Зеленинский, Зеленино, Велье;
- подключение к системе газоснабжения запланированных на I очередь строительства объектов жилой и общественно-деловой застройки.

**Генеральным планом на расчетный срок предусмотрено:**

- подключение к системе газоснабжения поселения запланированных на расчетный срок объектов жилой и общественно-деловой застройки.

Развитие газификации населенных пунктов даст высокий социальный и экономический эффект: существенно улучшится качество жизни населения, при этом

возрастет надежность теплоснабжения и снижение влияния на окружающую среду.

### **Электроснабжение.**

Электроснабжение потребителей Курского района Курской области предусмотрено от электрических сетей филиала ОАО «МРСК Центр» ОАО «Курскэнерго». Электроэнергетика является основой функционирования экономики и жизнеобеспечения, поэтому стратегической задачей предприятий электроэнергетики является бесперебойное и надежное обеспечение хозяйствующих субъектов, объектов социальной сферы и населения электроэнергией.

Загрузка трансформаторов на ПС 110/35/10 кВ составляет 23,1%, что позволяет подключать к ним дополнительные нагрузки.

Система электроснабжения сельсовета обеспечивает всех потенциальных потребителей электроэнергии.

Техническое состояние электрических сетей сельсовета удовлетворительное, они могут быть использованы при дальнейшей эксплуатации. По территории сельсовета проходят высоковольтные линии электропередач. Питание сельскохозяйственных, промышленных предприятий, а также культурно бытовых и жилых потребителей осуществляется через понизительные трансформаторные подстанции. Опоры линий электропередач бетонные с металлической сеткой и деревянные. Опоры требуют частичной замены (большой износ), ежегодно проводятся плановые работы по ремонту и замене ветхих линий электропередач. Большой износ снижает устойчивость к воздействию поражающих факторов чрезвычайных ситуаций и требует проведения мероприятий по их капитальному ремонту и замене.

**Проектные предложения.** В целях повышения надежности и обеспечения бесперебойного электроснабжения, снижения потерь при передаче электроэнергии, сокращения эксплуатационных расходов и предотвращения отключений на линиях электропередачи 0,4–10 кВ при воздействии стихийных явлений, целесообразно использовать при строительстве новых линий самонесущий изолированный провод (СИП).

### **Генеральным планом на I очередь строительства предусмотрено:**

- реконструкция линий 0,4-10кВ с заменой опор на железобетонные, а также реконструкция трансформаторных подстанций, имеющих большой процент износа;
- замена ветхих участков линий электропередач, модернизация объектов системы электроснабжения;
- подключение к системе электроснабжения сельсовета запланированных на I очередь строительства объектов жилой и общественно-деловой застройки.

### **Генеральным планом на расчетный срок предусмотрено:**

- подключение к системе электроснабжения запланированных на расчетный срок объектов жилой и общественно-деловой застройки.

### **Связь. Радиовещание. Телевидение**

#### **Телефонная связь.**

Компанией, предоставляющими услуги проводной местной и внутризоновой телефонной связи, является ОАО «Ростелеком». Телефонизированы населенные пункты муниципального образования «Ивановский сельсовет» от районного узла связи (с. Иваново).

Услуги мобильной связи представляются следующими операторами: Курский филиал ОАО «ВымпелКом» (БиЛайн), Курский филиал ОАО «МТС», Курский филиал ОАО «Мобиком-Центр» (Мегафон) и ЗАО «Курская сотовая связь» (Теле-2).

#### **Телевидение, радиовещание.**

Телевизионное вещание осуществляется по аналоговым эфирным сигналам: Первый канал, РОССИЯ, ТВЦ, НТВ.

Цифровое эфирное вещание представлено девятью теле- и тремя радиоканалами:

- Телеканалы: «Первый канал», «Россия 1», «НТВ», «Культура», «Петербург-5 канал», «Спорт», «24 часа», «Детско-юношеский телевизионный канал»
- Радиоканалы: «Вести FM», «Маяк», «Радио России».

Проводное радиовещание отсутствует.

Для расширения приема каналов телевидения население муниципального образования использует спутниковое телевидение. Охват населения телевизионным вещанием 100%.

#### **Почтовая связь.**

На территории сельсовета располагаются следующие почтовые отделения:

- отделение почтовой связи Ивановское;
- отделение почтовой связи п. Марьино.

#### **Проектные предложения.**

Согласно нормам телефонной плотности для городов и населенных пунктов сельской местности Н.П.2.008-7-85 норма телефонной плотности – 100%-ная телефонизация квартирного сектора, 4 телефона-автомата на 1000 жителей и 7% телефонных номеров для предприятий и учреждений от числа номеров жилищного фонда.

Расчет потребности в телефонных номерах:

1. Определение количества телефонных номеров жилищного фонда. В соответствии с произведенными расчетами численность населения муниципального

образования на 2040 год составит 4269 человек. С учетом прогнозируемого среднего размера семьи в количестве 3 человек число домохозяйств в муниципальном образовании может составить 1423 единицы. Таким образом, число телефонных номеров жилищного сектора также будет равно 1423 единицам:

$4269 : 3 = 1423$  - телефонных номеров жилищного сектора,

где:

4269 – прогнозная численность населения на расчетный срок;

3 – прогнозный средний размер семьи.

2. Количество телефонных номеров предприятий и учреждений (7% от числа телефонных номеров населения):

$1423 * 0,07 = 99$  – телефонных номеров для предприятий и учреждений.

3. Количество телефонов-автоматов:

$4269 : 1000 * 4 = 17$  – потребность в телефонах-автоматах.

4. Общее количество телефонных номеров:

$1423 + 99 + 17 = 1539$  – всего необходимо телефонных номеров на расчетный срок.

Для развития системы телефонной связи **Генеральным планом на расчетный срок предусматривается:**

- обеспечение населения телефонной связью, общей мощностью действующей АТС до 1522 номеров;

- установка 17 таксофонов на территории сельсовета;

- подготовка сети телевизионного вещания к переходу на цифровое вещание;

- прокладка дополнительных слаботочных сетей к местам застройки жилищного фонда.

### **Инженерная подготовка территории.**

Основные решения по инженерной подготовке территории разрабатываются в соответствии с проектными предложениями генерального плана муниципального образования «Ивановский сельсовет». Мероприятия по инженерной подготовке территории одновременно являются и мероприятиями по благоустройству территории, поэтому обе группы мероприятий целесообразно проводить одновременно. В соответствии с архитектурно-планировочным решением и инженерно-геологическими условиями, **генеральным планом предусматривается на расчетный срок** следующий комплекс мероприятий:

1. Организация поверхностного стока на всей территории населенных пунктов сельсовета с водоразделов, в границах водосборных бассейнов по направлению к овражно-балочной сети, со сбросом очищенных вод в реки и пруды;

2. Предотвращение развития овражной эрозии на территории населенных пунктов (упорядочение поверхностного стока, укрепление ложа оврагов, террасирование и облесение) в районах, прилегающих к застройке;

3. Проведение мероприятий защиты от подтопления поверхностными и грунтовыми водами (умеренная и слабая степень) на территории населенных пунктов сельсовета.

Комплекс мероприятий, намеченных в настоящем генеральном плане, направлен на охрану и восстановление природной среды, состояние которой на рассматриваемом участке за последние несколько лет заметно ухудшилось. Этому в значительной мере способствовала деятельность человека.

### **Зеленый фонд муниципального образования.**

Зеленые насаждения имеют большое значение, способствуя оздоровлению окружающей среды, улучшая микроклимат и снижая уровень шума.

Зеленый фонд является важным фактором архитектурно-планировочной и пространственной организации территории населенных пунктов, придавая ей своеобразие и выразительность.

По функциональному назначению все объекты озеленения делятся на три группы:

а) **общего пользования** – парки, сады, скверы жилых районов, скверы на площадях, в отступах застройки, при группе жилых домов, бульвары вдоль улиц, пешеходных трасс, набережных;

б) **ограниченного пользования** на участках жилых домов, детских учреждений, школ, вузов, культурно-просветительских учреждений, спортивных сооружений, учреждений здравоохранения;

в) **специального назначения** – озеленение водоохранных и санитарно-защитных зон, магистралей, улиц, кладбищ, ветрозащитные насаждения, питомники.

Основной функцией зеленых насаждений общего и ограниченного пользования является обеспечение различных форм и уровней досуга. На одного жителя сельсовета приходится 11,9 м<sup>2</sup> зеленых насаждений общего пользования, что соответствует нормативным требованиям. Охрана зеленого фонда сельсовета предусматривает систему мероприятий, обеспечивающих сохранение и развитие зеленого фонда, и мероприятий, необходимых для нормализации экологической обстановки и создания благоприятной окружающей среды.

### **Проектные предложения.**

На одного жителя Ивановского сельсовета в расчетном периоде будет приходиться 11,9 м<sup>2</sup> зеленых насаждений общего пользования (норматив для сельских поселений



согласно СНиП 2.07.01-89\* – 12 м<sup>2</sup> на 1 человека).

Охрана зеленого фонда предусматривает систему мероприятий, обеспечивающих сохранение и развитие зеленых насаждений, необходимые для нормализации экологической обстановки.

**Таблица. Расчёт нормативной площади зелёных насаждений.**

№ п/п	Наименование показателя	Единица измерения	Значение	
			расчётный срок	I очередь
1	Расчётная численность населения	чел.	4269	4454
2	Норматив площади озелененных территорий на 1 человека	м <sup>2</sup>	12	12
3	Расчётная нормативная площадь зелёных насаждений	га	1,5	1,5
4	Площадь зелёных насаждений поселения на 01.01.2013	га	12,8	12,1
4.1	на 1 человека	м <sup>2</sup>	1,5	1,5
5	Разность между нормативной и проектируемой площадью зелёных насаждений (+)недостаток, (-) избыток - всего	га	-0,04	0,05
5.1	на 1 человека	м <sup>2</sup>	-0,3	0,4

**Генеральным планом** в качестве мероприятий по развитию объектов системы рекреации поселения предлагается:

- сохранение существующих территорий общего пользования (озеленение улиц, парки) и специального назначения;
- рекультивация и реабилитация промышленных и коммунально-складских пустырей, охранных зон различного назначения;
- формирование озелененных общественных пространств вдоль всей протяженности существующей и планируемой улично-дорожной сети населенных пунктов;
- благоустройство пляжной зоны на р. Сейм с организацией муниципального пляжа с. Ивановское.

#### **Санитарная очистка территории. Размещение кладбищ.**

В комплекс по санитарной очистке территории сельсовета входит сбор и вывоз отходов. Запрещается размещение отходов на объектах, не внесенных в государственный реестр объектов размещения отходов.

Бытовые отходы от населения содержат заметно меньшее количество компостируемых веществ, потому что они, как правило, вносятся в почву, идут на корм скоту.

#### **Количество и размещение кладбищ, скотомогильников на территории Ивановского сельсовета.**

На территории сельсовета имеются два сибиреязвенных захоронения, одно из них довоенных лет и расположено в центре села Ивановского, второе – тоже в с. Ивановском, на территории бывшего свинокомплекса СПК «Ивановское».

В селе Ивановском, поселках Зеленый Гай и Зеленино имеются кладбища.

### Проектные предложения.

В комплекс по санитарной очистке территории сельсовета входят сбор, удаление, обеззараживание с последующей утилизацией жидких, твердых хозяйственно-бытовых отходов.

Нормативное накопление отходов на душу населения в муниципальном образовании составит в год объемом 2000 л. Исходя из этого, годовой объем ТБО на расчетный срок составит 8538 м<sup>3</sup>.

**Таблица. Объемы накопления бытовых отходов.**

Бытовые отходы	Число жителей, чел.		Удельная норма накопления на 1 человека в год		Общее накопление в год	
			л		I очередь	расчётный срок
	I очередь	расчётный срок	I очередь	расчётный срок	м <sup>3</sup>	м <sup>3</sup>
Общее количество по сельсовету с учетом общественных зданий	4454	4269	2000	2000	8908	8538
Итого	X	X	X	X	<b>8908</b>	<b>8538</b>

При санитарной очистке населенных пунктов поселения необходимо выполнять следующие мероприятия:

- а) очистку жилых домов, общественных зданий и прилегающих к ним территорий производить коммунальным транспортом регулярно и в кратчайшие сроки;
- б) максимально механизировать все процессы очистки, поливки, полностью исключить ручные работы с отходами;
- в) обеспечить герметичность емкостей для вывозки отходов;
- г) обезвреживание отходов производить в местах, установленных для этой цели;
- д) отвозить жидкие отходы на сливную станцию очистных сооружений;
- е) обезвреживание и захоронение трупов животных производить в отведенном для этой цели месте (скотомогильнике).

Сброс твердых бытовых отходов предусматривается в металлические контейнеры объемом 1 м<sup>3</sup>, которые устанавливаются на специальных площадках, для обслуживания групп жилых домов и общественных зданий. Среднесуточное накопление отходов составит:

$$8538: 365 \times 1 = 23,39 \text{ м}^3.$$

С учетом периодичности вывоза мусора (1 выезд в два дня) количество контейнеров составит:

$10,88 \times 2 \approx 46$  шт.

На сегодняшний день в поселении контейнеры не установлены, поэтому на расчетный срок генеральным планом предлагается установить в черте населенных пунктов сельсовета 46 контейнеров:

- Ивановское – 6 шт.;
- Марьино – 6 шт.;
- Учительский – 5 шт.;
- Барашек – 5 шт.;
- Мухин Пруд – 5 шт.;
- Зеленино – 5 шт.;
- Зеленинский – 5 шт.;
- Зеленый Гай – 5 шт.;
- Велье – 4 шт.

Твердые бытовые отходы населенных пунктов муниципального образования «Ивановский сельсовет» будут вывозиться на полигон ТБО.

Примерный расчет площади, необходимой для хранения твердых бытовых отходов приведен ниже:

$$8538 * 25 / 10 = 21345 \text{ м}^2 \text{ или } 2,13 \text{ га}$$

где: 25 – расчетный период, лет;

8538 – норма накопления отходов поселением в год, м<sup>3</sup>;

10 – высота складирования, м.

Таким образом, для размещения всех бытовых отходов, которые будут образованы в сельсовете до 2040 г., требуется обеспечить наличие свободной полигона, равной 2,13 га.

Для стабилизации и дальнейшего решения проблемы санитарной очистки территории поселения **генеральным планом на первую очередь строительства предлагается** разработать схему обращения с отходами, в составе которой должны быть предусмотрены следующие первоочередные меры:

- выявление всех несанкционированных свалок и их рекультивация;
- разработка схемы санитарной очистки территории с применением мусорных контейнеров;
- организация регулярного сбора ТБО у населения, оборудование контейнерных площадок, установка 46 контейнеров.

**Генеральным планом на расчетный срок предлагается:**

- обеспечить на существующем полигоне ТБО наличие свободной площади, равной

2,13 га;

- разработка проектной документации на строительство КОС с проектированием станции биологической очистки стоков и блоком доочистки стоков.

#### **Размещение кладбищ.**

По строительным нормам и правилам, утвержденным СНиП 2.07.01-89\* «Градостроительство. Планировка и застройка городских и сельских поселений» на тысячу населения требуется 0,24 га площади кладбища. Таким образом, на расчетный срок при численности населения, равной 4269 человек, необходимо обеспечить наличие свободной площади территорий ритуального значения, равной 1,02 га. Действующие кладбища имеют достаточную общую площадь, что вполне обеспечивает потребность на ближайшие 20 лет. **Генеральным планом на первую очередь строительства предлагается** определить (расширить) земельный участок для места захоронения (кладбище) в с. Ивановское.

#### **Санитарно-экологическое состояние окружающей среды.**

##### **Современное состояние и проектные предложения.**

Исследования последних лет в области экологической эпидемиологии и анализа риска для здоровья населения позволяют утверждать, что среда обитания, наряду с социальными проблемами, является одним из важнейших условий, определяющих состояние здоровья человека.

Оценка санитарно-экологического состояния окружающей среды муниципального образования «Ивановский сельсовет» выполняется с целью выявления существующих условий проживания населения и обоснования проектных решений, направленных на обеспечение экологической безопасности и комфортных условий проживания.

##### **Атмосферный воздух.**

Поступление в атмосферу загрязняющих веществ в поселении обусловлено возросшим за последние годы количеством автотранспорта.

По результатам исследований атмосферного воздуха в Рыльском районе, превышений гигиенических нормативов ГН 2.1.6.1338-03 «Предельно допустимые концентрации (ПДК) загрязняющих веществ в атмосферном воздухе населенных мест» не обнаружено.

##### **Поверхностные и подземные воды.**

Основными факторами загрязнения грунтовых вод поселения являются:

- размещение производственных участков на землях водоохранных зон;
- отсутствие системы очистки сточных вод;
- захламление водоохранных и прибрежных зон открытых водоемов.

На водозаборных сооружениях источников централизованного хозяйственно-питьевого водоснабжения Ивановского сельсовета проекты зон санитарной охраны не разработаны. Загрязнений поверхностных и грунтовых вод поселения по физико-химическим показателям за последние годы не отмечалось.

#### **Почвы.**

Почвы являются основным накопителем токсичных веществ, содержащихся в промышленных и бытовых отходах, складированных на поверхности, в выбросах предприятий и автотранспорта, сбросах сточных вод. Гигиенические требования к качеству почв устанавливаются с учетом их специфики, почвенно-климатических особенностей населенных мест, фоновое содержание химических соединений и элементов. В почвах поселения содержание потенциально опасных для человека химических и биологических веществ, биологических и микробиологических организмов, а также уровень радиационного фона не превышают предельно допустимые концентрации (уровни), установленные санитарными правилами и гигиеническими нормативами (СанПиН 2.1.7.1287-03).

#### **Радиационная обстановка.**

Радиация – один из основных факторов физического воздействия на человека и окружающую среду, которому уделяется особое внимание. Прежде всего, это связано с последствиями Чернобыльской катастрофы, размещением на территории области крупнейшей АЭС, наличием природных факторов и применением источников ионизирующего излучения в различных отраслях промышленности и медицины. Радиационная ситуация в поселении в целом хорошая. Муниципальное образование «Ивановский сельсовет» расположено в зоне возможного сильного радиоактивного заражения и опасного радиоактивного заражения в случае общей радиационной аварии на Курской АЭС и АЭС-2. Контроль и мониторинг радиационной обстановки осуществляется ГУ «Курский ЦГМС-Р». На территории муниципального образования не зафиксировано радиационных аварий и наличия лучевой патологии. Анализ проведенных исследований позволяет сделать вывод, что на территории поселения выполняются нормативы и требования НРБ-99 и закона РФ «О радиационной безопасности населения».

#### **Проектные предложения.**

Проектные решения генерального плана направлены на обеспечение экологической безопасности, создание благоприятной среды жизнедеятельности человека при устойчивом социально-экономическом развитии поселения.

В целях изменения экологической ситуации в лучшую сторону **генеральным планом предлагается** осуществить ряд **первоочередных природоохранных**

**мероприятий:**

- организация очистки сточных вод;
- выявление и ликвидация несанкционированных свалок и санкционированных свалок с истекшим сроком эксплуатации (с последующей рекультивацией земель);
- разработка схемы обращения с отходами;
- улучшение качества дорожных покрытий;
- организация санитарно-защитных зон, зон санитарного разрыва и охранных зон для вновь создаваемых, реконструируемых и существующих объектов капитального строительства с различными нормативами воздействия на окружающую среду.

**Зоны с особыми условиями использования территорий.****Зоны охраны объектов культурного наследия.**

На территории Ивановского сельсовета охранные зоны объектов культурного наследия в соответствии с требованиями Федерального закона «Об объектах культурного наследия (памятниках истории и культуры) народов Российской Федерации» ранее не установлены. Для объектов историко-культурного наследия, находящихся на территории сельсовета, требуется разработать и утвердить проекты границ их территорий, охранных зон и зон регулирования застройки с градостроительными регламентами, регистрацией обременений в ФРС.

**Таблица. Перечень памятников историко-культурного наследия Ивановского сельсовета.**

№ п/п	Наименование памятника	Месторасположение памятника	Категория охраны
<b>Памятники истории</b>			
1	Братская могила воинов Советской Армии, погибших в период Великой Отечественной войны. Захоронено 53 чел. Скульптура установлена в 1958 г.	с. Ивановское, центр, 150 м севернее средней школы	Р. 382
2	Братская могила воинов Советской Армии, погибших в период Великой Отечественной войны. Захоронено 7 чел., установлено фамилий на 6 чел. Скульптура установлена в 1958 г.	с. Ивановское, санаторий «Марьино», центр	Р. 382
<b>Памятники археологии</b>			
1	Большое Ивановское городище	7,5 км севернее с. Ивановское	-
2	Малое Ивановское городище	7 км севернее с. Ивановское	-

Необходимо провести оценку состояния памятников и по необходимости принять меры для их восстановления и реконструкции.

Проектирование и проведение землеустроительных, земляных, строительных, мелиоративных, хозяйственных и иных работ на территории памятника запрещается, за исключением работ по сохранению данного памятника и его территории, а также хозяйственной деятельности, не нарушающей целостности памятника и не создающей угрозы его повреждения, разрушения или уничтожения (ст.35 ФЗ №73 от 25 июня 2002

года «Об объектах, культурного наследия памятников истории и культуры народов РФ»).

Данные о предполагаемых земляных работах на территориях объектов культурного наследия должны заблаговременно поступать в органы археологического надзора с последующим осуществлением земляных работ под контролем данных органов.

### **Усадьба князей Барятинских**



Усадьба «Марьино» возникла в начале XIX века на землях старинного села Ивановского, с которым соединяет ее аллея вековых деревьев и общая история. В 1703 году курские земли Рыльского, Льговского и Путивльского уездов были пожалованы Петром I гетману Украины И. С. Мазепе (1644-1709), находящемуся в то время в зените своей славы.

В 1709 году после Полтавской битвы гетман Мазепа, перешедший на сторону шведов, бежал за границу. Его курские владения были конфискованы Петром I и пожалованы князю Александру Даниловичу Меншикову. После смерти Петра I эти владения Меншикова, оказавшегося в опале, были приписаны к поместьям Евдокии Федоровны Лопухиной, первой жены Петра I, а в дальнейшем царица Анна Иоанновна пожаловала эти земли адмиралу флота графу Николаю Федоровичу Головину в 1732 году. Его дочь Наталья Николаевна была женой вступившего на русскую службу принца Петра-Августа Гольдштейн-Бека. Их единственная дочь Екатерина Петровна Гольдштейн-Бек в 1767 году вышла замуж за придворного вельможу князя Ивана Сергеевича Барятинского, которому и принесла в качестве приданого все курские имения, принадлежавшие когда-то Мазепе. Дворцово-парковый ансамбль «Марьино» был построен во втором десятилетии XIX века и занял видное место в ряду великолепных загородных дворянских усадеб. Композиционная ось ансамбля проходит через широкую въездную аллею, ведущую из

села Ивановского в Марьино, пересекает парадный двор, дом-дворец, Марьинский пруд и обширный пейзажный парк западнее Эрмитажного пруда.

Центром композиции ансамбля является трехэтажное здание дворца с боковыми одноэтажными флигелями, образующими по обеим сторонам парадного двора, несколько суживающегося к въездным воротам, два хозяйственных двора, соединенных с ним проездными арками. Дворец был построен в соответствии с проектом (1811-1812 гг.) курского архитектора Карла Ивановича Гофмана к 1820 году.

Первоначально дворец назывался Избицким домом, так как он строился на берегу речки Избицы, но позднее его стали называть Марьиным, как и всю усадьбу, И. И. Барятинского. Одновременно со строительством дворца разбит пейзажный парк с регулярной частью у дворца. На речке Избиче устроен Большой марьинский пруд. Все работы выполнялись местными крестьянами и наемными грабарами из Белоруссии под руководством английского мелиоратора Ивана Гулета. На круглом острове Большого Марьинского пруда в 1817 году построена шестнадцатиколонная ротонда под сферическим куполом. В ее центре стояла беломраморная статуя «Рождение Венеры» - работа итальянского скульптора К. Фенелли (в экспозиции КОКМ). На овальном острове пруда выстроена кирпичная псевдоготическая кирха для княгини Марии Федоровны. Выписанные из Петербурга корабельные мастера построили для пруда специальную флотилию. Были закуплены флаги, паруса, такелаж, выкованы якоря и отлиты медные пушки. Достопримечательностью Марьинского парка является чугунный монумент «Орел», символ русской воинской славы, воздвигнутый в 1903 году в память о подвигах А. И. Барятинского и победоносного окончания Кавказской войны. Растительность парка разнообразна: лиственница, дуб, каштан, туя, серебристая ель, клен, сосна, смолистые канадские и пирамидальные тополя и многочисленные породы кустарников. Для строительства княжеской резиденции нужны были грамотные умельцы и специалисты. Из сотен крепостных были созданы группы, прошедшие учебу у столичных мастеров. Поэтому Марьино уже через несколько лет превратилось в своеобразный центр губернии, где каждый, кому "нужно было заказать экипаж, прочную мебель, кто отделывал дом, имея надобность в слесарях, обойщиках, малярах и других мастерах, каждый, кто желал украсить свои комнаты ценными деревьями и кому нужно было приобрести теленка или барана возвышенной породы, ехал в Ивановское с уверенностью найти там желаемое».

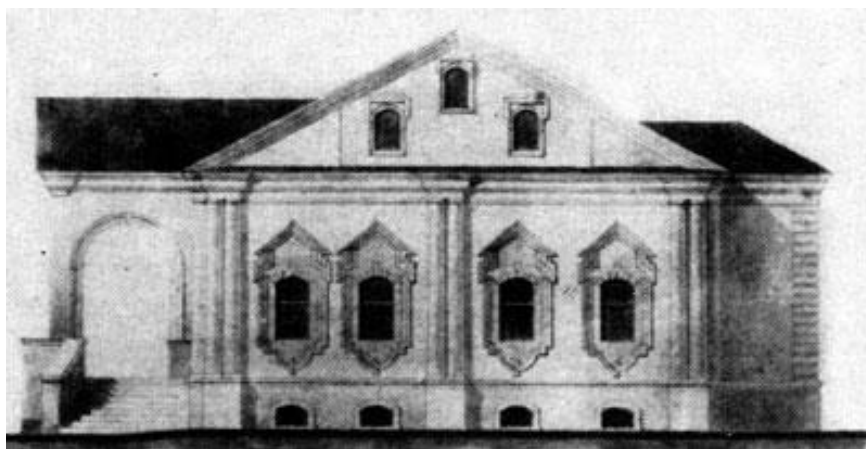
Марьинский дворец был широко известен в России не столько своей архитектурой, сколько роскошью внутреннего убранства, коллекциями, а также общей атмосферой праздничности, открытости, художественной утонченности, высокой аристократичности. В залы дворца гости поднимались по парадной лестнице, охраняемой двумя каменными



белыми львами. Центральную часть главного корпуса на высоту двух этажей занимал огромный парадный зал, перекрытый куполом. Стены зала украшены великолепными росписями, выполненными на античные сюжеты в технике гризайль. На втором этаже находились приемные, гостиные и столовые, в которых поражали многоцветная отделка потолков и превосходные люстры цветного стекла. «Комнаты во дворце исчислялись сотнями», - вспоминал управляющий имением В. А. Инсарский. Парадные комнаты были обставлены мебелью в стиле ампир. В 1869-1873 годах дворец в «Марьино» был кардинально перестроен по проекту известного петербургского архитектора И. А. Монигетти (1819-1878). Перестройку производил курский архитектор К. Ф. Штольц. Проект реконструкции был выполнен под влиянием новых художественных вкусов в неоклассическом стиле, очень популярном в семидесятые годы XIX века. После революции 1917 года коллекции Марьинского дворца постигла незавидная судьба. 1918-1919 годах окрестные крестьяне то грабили дворец, то обращали его в собственность «общества». Затем ими была организована охрана имения. Работники Музейной комиссии при Наркомпросе – «эmissары восемнадцатого года» А. В. Грищенко, Н. П. Киселев, В. И. Раевский - совершили гражданский подвиг, сумев во время войны и разрухи добраться до усадьбы, описать ценнейшую коллекцию, а затем благополучно доставить ее в Москву, где она и поступила в Музейный фонд.

#### **Палаты гетмана Мазепы.**

Палаты Мазепы - последнее из строений, сохранившихся от некогда богатой усадьбы гетмана в селе Ивановском. Эта усадьба была исторической предшественницей дворцово-паркового ансамбля «Марьино». В 1654 году по решению Переяславльской рады произошло воссоединение Украины с Россией, навеки укрепившее дружбу двух братских народов. В связи с этим к концу XVII века московское правительство разрешило



украинцам заселять обширные земли Рыльского, Львовского и Путивльского уездов Курской губернии. Именно здесь началось соприкосновение и взаимообогащение двух великих высокоразвитых культур - России и Украины.

С 1687 по 1708 год на Украине властвовал всесильный гетман Мазепа (1644-1709). Когда Мазепа еще пользовался всей полнотой гетманской власти, он в течение многих лет добивался приобретения земельных угодий в юго-западной части Курского края. Но только 13 декабря 1703 года они были закреплены за ним грамотой Петра I. В то время и началось строительство в селениях Ивановском, Степановке и Мазеповке, названных по имени, отчеству и фамилии гетмана. Одновременно возникли селения Амонь, Гапоново, Коренево, Крупец, Обуховка, Снагость, Студянка и другие. Из них самым крупным было Ивановское, где Мазепа построил усадьбу и сосредоточил в ней управление всеми своими поместьями в Курской губернии.

Строительство палат связывают с именем известного московского зодчего Осина Дмитриевича Старцева (родился в конце XVII, умер в начале XVIII века). Сохранилось письмо Мазепы к царям Петру и Иоанну Алексеевичам от 21 мая 1693 года, в котором гетман просил выслать в Киев «каменных дел мастера» Осина Старцева для постройки церквей в Братском и Пустынном Никольском монастырях. В обширной грамоте государей от 12 сентября 1693 года на имя Мазепы говорилось: «А каменных дел мастеру Осипу Старцеву по нашему царского величества указу ведено быть при тебе, подданном нашем... покамест он в Киеве каменные две церкви по подряду своему в отделку и совершенство приведет...»

Палаты Мазепы в Ивановском были для своего времени крупным сооружением, а сейчас они являются редким и ценным памятником гражданского зодчества начала XVIII века. До нас не дошли первоначальные чертежи, по которым при Мазепе застраивалась его усадьба. Многолетние поиски их и дальнейшее изучение обширных архивных документов привели автора этих строк к открытию ранее не известных данных о планировке и застройке усадьбы в селе Ивановском.

Сохранился подробный «План господскому дому, состоящему Льговской округи в селе Ивановском», снятый 25 июня 1790 года. Он вычерчен на тонкой полотняной кальке размером 67 x 91 см черной тушью с подцветкой акварелью.

План 1790 года дополняет справка о селе Ивановском в рукописи курского землемера И. Башилова, относящейся к 1785 году: «...Из всех селений знаменитее других первое село Ивановское, в котором две церкви, одна каменная, а другая деревянная, господский дом... с каменными и деревянными службами... при оном конский завод. Положение имеет то село на большой дороге от города Курска и Льгова в Рыльск, на ровном месте. Составляют то село крестьянских 360 дворов и 1561 душа, принадлежит ее светлости урожденной принцессе фон Гольдштейнбековой княгине Барятинской».

**Братская могила советских воинов и партизан, погибших в боях с фашистскими захватчиками.**



### **2.13.2. Водоохранные зоны и прибрежно-защитные полосы.**

Размеры и границы водоохранных зон, а также режим их использования утверждены статьей 65 Водного кодекса РФ.

Водоохранными зонами являются территории, которые примыкают к береговой линии морей, рек, ручьев, каналов, озер, водохранилищ и на которых устанавливается специальный режим осуществления хозяйственной и иной деятельности в целях предотвращения загрязнения, засорения, заиления указанных водных объектов и истощения их вод, а также сохранения среды обитания водных биологических ресурсов и других объектов животного и растительного мира.

В границах водоохранных зон устанавливаются прибрежные защитные полосы, на территориях которых вводятся дополнительные ограничения хозяйственной и иной деятельности.

За пределами территорий городов и других населенных пунктов ширина водоохранной зоны рек, ручьев, каналов, озер, водохранилищ и ширина их прибрежной защитной полосы устанавливаются от соответствующей береговой линии, а ширина водоохранной зоны морей и ширина их прибрежной защитной полосы - от линии максимального прилива. При наличии централизованных ливневых систем водоотведения и набережных границы прибрежных защитных полос этих водных объектов совпадают с парапетами набережных, ширина водоохранной зоны на таких территориях устанавливается от парапета набережной.

Ширина водоохранной зоны рек или ручьев устанавливается от их истока для рек или ручьев протяженностью:

- 1) до десяти километров - в размере пятидесяти метров;
- 2) от десяти до пятидесяти километров - в размере ста метров;
- 3) от пятидесяти километров и более - в размере двухсот метров.

Для реки, ручья протяженностью менее десяти километров от истока до устья водоохранная зона совпадает с прибрежной защитной полосой. Радиус водоохранной зоны для истоков реки, ручья устанавливается в размере пятидесяти метров.

Ширина водоохранной зоны озера, водохранилища, за исключением озера, расположенного внутри болота, или озера, водохранилища с акваторией менее 0,5 квадратного километра, устанавливается в размере пятидесяти метров. Ширина водоохранной зоны водохранилища, расположенного на водотоке, устанавливается равной ширине водоохранной зоны этого водотока.

Ширина прибрежной защитной полосы устанавливается в зависимости от уклона берега водного объекта и составляет тридцать метров для обратного или нулевого уклона, сорок метров для уклона до трех градусов и пятьдесят метров для уклона три и более градуса.

Для расположенных в границах болот проточных и сточных озер и соответствующих водотоков ширина прибрежной защитной полосы устанавливается в размере пятидесяти метров.

Ширина прибрежной защитной полосы реки, озера, водохранилища, имеющих особо ценное рыбоводное значение (места нереста, нагула, зимовки рыб и других водных биологических ресурсов), устанавливается в размере двухсот метров независимо от уклона прилегающих земель.

На территориях населенных пунктов при наличии централизованных ливневых систем водоотведения и набережных границы прибрежных защитных полос совпадают с парапетами набережных. Ширина водоохранной зоны на таких территориях устанавливается от парапета набережной. При отсутствии набережной ширина водоохранной зоны, прибрежной защитной полосы измеряется от береговой линии.

В границах водоохранных зон запрещается:

- 1) использование сточных вод в целях регулирования плодородия почв;
- 2) размещение кладбищ, скотомогильников, мест захоронения отходов производства и потребления, химических, взрывчатых, токсичных, отравляющих и ядовитых веществ, пунктов захоронения радиоактивных отходов;
- 3) осуществление авиационных мер по борьбе с вредными организмами;

4) движение и стоянка транспортных средств (кроме специальных транспортных средств), за исключением их движения по дорогам и стоянки на дорогах и в специально оборудованных местах, имеющих твердое покрытие;

5) размещение автозаправочных станций, складов горюче-смазочных материалов (за исключением случаев, если автозаправочные станции, склады горюче-смазочных материалов размещены на территориях портов, судостроительных и судоремонтных организаций, инфраструктуры внутренних водных путей при условии соблюдения требований законодательства в области охраны окружающей среды и настоящего Кодекса), станций технического обслуживания, используемых для технического осмотра и ремонта транспортных средств, осуществление мойки транспортных средств;

6) размещение специализированных хранилищ пестицидов и агрохимикатов, применение пестицидов и агрохимикатов;

7) сброс сточных, в том числе дренажных, вод;

8) разведка и добыча общераспространенных полезных ископаемых (за исключением случаев, если разведка и добыча общераспространенных полезных ископаемых осуществляются пользователями недр, осуществляющими разведку и добычу иных видов полезных ископаемых, в границах предоставленных им в соответствии с законодательством Российской Федерации о недрах горных отводов и (или) геологических отводов на основании утвержденного технического проекта в соответствии со статьей 19.1 Закона Российской Федерации от 21 февраля 1992 года № 2395-1 "О недрах").

В границах водоохранных зон допускаются проектирование, строительство, реконструкция, ввод в эксплуатацию, эксплуатация хозяйственных и иных объектов при условии оборудования таких объектов сооружениями, обеспечивающими охрану водных объектов от загрязнения, засорения, заиления и истощения вод в соответствии с водным законодательством и законодательством в области охраны окружающей среды. Выбор типа сооружения, обеспечивающего охрану водного объекта от загрязнения, засорения, заиления и истощения вод, осуществляется с учетом необходимости соблюдения установленных в соответствии с законодательством в области охраны окружающей среды нормативов допустимых сбросов загрязняющих веществ, иных веществ и микроорганизмов. Под сооружениями, обеспечивающими охрану водных объектов от загрязнения, засорения, заиления и истощения вод, понимаются:

1) централизованные системы водоотведения (канализации), централизованные ливневые системы водоотведения;

2) сооружения и системы для отведения (сброса) сточных вод в централизованные системы водоотведения (в том числе дождевых, талых, инфильтрационных,

поливомоечных и дренажных вод), если они предназначены для приема таких вод;

3) локальные очистные сооружения для очистки сточных вод (в том числе дождевых, талых, инфильтрационных, поливомоечных и дренажных вод), обеспечивающие их очистку исходя из нормативов, установленных в соответствии с требованиями законодательства в области охраны окружающей среды и настоящего Кодекса;

4) сооружения для сбора отходов производства и потребления, а также сооружения и системы для отведения (сброса) сточных вод (в том числе дождевых, талых, инфильтрационных, поливомоечных и дренажных вод) в приемники, изготовленные из водонепроницаемых материалов.

В отношении территорий садоводческих, огороднических или дачных некоммерческих объединений граждан, размещенных в границах водоохранных зон и не оборудованных сооружениями для очистки сточных вод, до момента их оборудования такими сооружениями и (или) подключения к системам, допускается применение приемников, изготовленных из водонепроницаемых материалов, предотвращающих поступление загрязняющих веществ, иных веществ и микроорганизмов в окружающую среду.

В границах прибрежных защитных полос также запрещается:

- 1) распашка земель;
- 2) размещение отвалов размываемых грунтов;
- 3) выпас сельскохозяйственных животных и организация для них летних лагерей, ванн.

Установление на местности границ водоохранных зон и границ прибрежных защитных полос водных объектов, в том числе посредством специальных информационных знаков, осуществляется в порядке, установленном Правительством Российской Федерации.

В муниципальном образовании «Ивановский сельсовет» необходимо установить водоохранную зону для прудов, водохранилищ равную ширине водоохранной зоны водотока, на котором они расположены.

Ширина водоохранной зоны р. Сейм - 200 м.

На территории Ивановского сельсовета нарушений указанных регламентов не имеется.

Поддержание в надлежащем состоянии водоохранных зон и прибрежных защитных полос возлагается на водопользователей. Собственники земель, землевладельцы и землепользователи, на землях которых находятся водоохранные зоны и прибрежные

защитные полосы, обязаны соблюдать установленный режим использования этих зон и полос.

### **2.13.3. Зоны затопления и подтопления.**

Размещение новых населенных пунктов и строительство объектов капитального строительства без проведения специальных защитных мероприятий по предотвращению негативного воздействия вод в границах зон затопления, подтопления запрещаются.

В границах зон затопления, подтопления запрещаются:

- 1) использование сточных вод в целях регулирования плодородия почв;
- 2) размещение кладбищ, скотомогильников, мест захоронения отходов производства и потребления, химических, взрывчатых, токсичных, отравляющих и ядовитых веществ, пунктов хранения и захоронения радиоактивных отходов;
- 3) осуществление авиационных мер по борьбе с вредными организмами.

Границы зон затопления, подтопления определяются уполномоченным Правительством Российской Федерации федеральным органом исполнительной власти с участием заинтересованных органов исполнительной власти субъектов Российской Федерации и органов местного самоуправления в порядке, установленном Правительством Российской Федерации.

Собственник водного объекта обязан осуществлять меры по предотвращению негативного воздействия вод и ликвидации его последствий. Меры по предотвращению негативного воздействия вод и ликвидации его последствий в отношении водных объектов, находящихся в федеральной собственности, собственности субъектов Российской Федерации, собственности муниципальных образований, осуществляются исполнительными органами государственной власти или органами местного самоуправления в пределах их полномочий в соответствии со статьями 24 - 27 Водного кодекса РФ.

### **2.13.4. Зоны санитарной охраны источников питьевого водоснабжения.**

Источником хозяйственно-питьевого водоснабжения Ивановского сельсовета являются подземные воды.

В соответствии с СанПиН 2.1.4.1110-02 «Зоны санитарной охраны источников водоснабжения и водопроводов питьевого назначения» и СНиП 2.04.02-84\* «Водоснабжение. Наружные сети и сооружения», каждый конкретный источник хозяйственно-питьевого водоснабжения должен иметь проекты зон санитарной охраны (ЗСО).

Основной целью создания и обеспечения режима в ЗСО является санитарная охрана от загрязнения источников водоснабжения и водопроводных сооружений, а также

территорий, на которых они расположены. Зоны санитарной охраны организуются в составе трех поясов. Первый пояс (строгого режима) включает территорию расположения водозаборов, площадок всех водопроводных сооружений и водоподводящего канала. Второй и третий пояса (пояса ограничений) включают территорию, предназначенную для предупреждения загрязнения воды источников водоснабжения.

Генеральным планом рекомендуется разработать проект границ первого пояса ЗСО скважин. Размеры ЗСО II и III пояса должны устанавливаться в соответствии с СанПиН 2.1.4.1110-02 и СНиП 2.04.02-84\*. Санитарная охрана водоводов обеспечивается санитарно-защитной полосой.

**Проектом предлагается** установить зоны санитарной охраны для всех существующих и планируемых объектов и сетей водоснабжения муниципального образования. Все действующие объекты водоснабжения в обязательном порядке должны иметь проекты организации ЗСО. Размеры ЗСО должны устанавливаться в соответствии с СанПиН 2.1.4.1110-02 «Зоны санитарной охраны источников водоснабжения и водопроводов питьевого назначения» и СНиП 2.04.02-84\* «Водоснабжение. Наружные сети и сооружения».

#### **Определение границ поясов ЗСО подземных источников водоснабжения.**

Границы первого пояса ЗСО подземного источника водоснабжения должны устанавливаться от одиночного водозабора (скважина, шахтный колодец, каптаж) или от крайних водозаборных сооружений группового водозабора на расстояниях:

- 30 м – при использовании защищенных подземных вод;
- 50 м – при использовании недостаточно защищенных подземных вод.

В границы первого пояса инфильтрационных водозаборов подземных вод включается прибрежная территория между водозабором и поверхностным водоемом, если расстояние между ними менее 150 м.

Границы второго пояса ЗСО определяются гидродинамическими расчетами исходя из условий, что микробное загрязнение, поступающее в водоносный пласт за пределами второго пояса, не достигает водозабора (от 100 до 400 суток).

Границы третьего пояса ЗСО определяется гидродинамическими расчетами. Время движения химического загрязнения к водозабору должно быть больше расчетного (нормативный срок эксплуатации водозабора – 25 - 50 лет).

#### **Определение границ поясов ЗСО поверхностных источников водоснабжения.**

Границы первого пояса ЗСО поверхностных источников устанавливается с учетом конкретных условий в следующих пределах:

для водотоков:



- вверх по течению – не менее 200 м от водозабора;
- вниз по течению – не менее 100 м от водозабора;
- по прилегающему к водозабору берегу – не менее 100 м от линии уреза воды летне-осенней межени;

- в направлении к противоположному от водозабора берегу при ширине реки или канала менее 100 м – вся акватория и противоположный берег шириной 50 м, при ширине реки или канала более 100 м – полоса акватории шириной не менее 100 м;

Границы второго пояса ЗСО поверхностных источников водоснабжения устанавливаются:

на водотоке:

- должна быть удалена вверх по течению водозабора на столько, чтобы время пробега по основному водотоку и его притокам, было не менее 5 суток – для II и не менее 3-х суток – для III климатического района;

- граница ниже по течению должна быть не менее 250 м от водозабора;

- боковые границы от уреза воды должны быть расположены на расстоянии:

- а) при равнинном рельефе местности – не менее 500 м;

- б) при гористом рельефе местности – до вершины первого склона, обращенного в сторону источника водоснабжения, но не менее 750 м при пологом склоне и не менее 1000 м при крутом;

на водоемах:

- должны быть удалены по акватории во все стороны от водозабора на расстояние 3 км – при наличии нагонных ветров до 10% и 5 км – при наличии нагонных ветров более 10%;

- боковые границы должны быть удалены на расстояние:

- а) при равнинном рельефе местности - не менее 500 м;

- б) при гористом рельефе местности – до вершины первого склона, обращенного в сторону источника водоснабжения, но не менее 750 м при пологом склоне и не менее 1000 м при крутом.

Границы третьего пояса ЗСО поверхностных источников водоснабжения устанавливаются:

на водотоке:

- вверх и вниз по течению должны совпадать с границами второго пояса;

- боковые границы должны проходить по линии водоразделов в пределах 3 - 5 километров, включая притоки;

на водоеме должны полностью совпадают с границами второго пояса.

### **Определение границ ЗСО водопроводных сооружений и водоводов.**

Зона санитарной охраны водопроводных сооружений, расположенных вне территории водозабора, представлена первым поясом (строгого режима), водоводов – санитарно-защитной полосой.

Граница первого пояса ЗСО водопроводных сооружений принимается на расстоянии:

- от стен запасных и регулирующих емкостей, фильтров и контактных осветлителей
- не менее 30 м;
- от водонапорных башен - не менее 10 м;
- от остальных помещений (отстойники, реагентное хозяйство, склад хлора, насосные станции и др.) - не менее 15 м.

По согласованию с центром государственного санитарно-эпидемиологического надзора, первый пояс ЗСО для отдельно стоящих водонапорных башен, в зависимости от их конструктивных особенностей, может не устанавливаться.

Ширину санитарно-защитной полосы следует принимать по обе стороны от крайних линий водопровода:

- при отсутствии грунтовых вод – не менее 10 м при диаметре водоводов до 1000 мм и не менее 20 м при диаметре водоводов более 1000 мм;
- при наличии грунтовых вод – не менее 50 м вне зависимости от диаметра водоводов.

В каждом из трех поясов, а также в пределах санитарно-защитной полосы соответственно их назначению устанавливается специальный режим и определяется комплекс мероприятий, направленных на предупреждение ухудшения качества воды, которые определены СанПиН 2.1.4.1110-02 «Зоны санитарной охраны источников водоснабжения и водопроводов питьевого назначения» и СНИП 2.04.02-84\* «Водоснабжение. Наружные сети и сооружения».

**Таблица. Регламенты использования территорий зон санитарной охраны источников водоснабжения.**

<b>Запрещается</b>	<b>Допускается</b>
<b>Подземные источники водоснабжения</b>	
<b>I пояс ЗСО</b>	
<ul style="list-style-type: none"><li>• все виды строительства, не имеющие непосредственного отношения к эксплуатации, реконструкции и расширению водопроводных сооружений;</li><li>• размещение жилых и хозяйственно-бытовых зданий;</li><li>• проживание людей;</li><li>• посадка высокоствольных деревьев;</li><li>• применение ядохимикатов и удобрений.</li></ul>	<ul style="list-style-type: none"><li>• ограждение и охрана;</li><li>• озеленение;</li><li>• отвод поверхностного стока за ее пределы;</li><li>• асфальтирование дорожек к сооружениям.</li></ul>
<b>II пояс ЗСО</b>	

<ul style="list-style-type: none"> <li>• закачка отработанных вод в подземные горизонты, подземное складирование твердых отходов и разработки недр земли;</li> <li>• размещения складов ГСМ, ядохимикатов и минеральных удобрений, накопителей промстоков, шламохранилищ и других объектов, обуславливающих опасность химического загрязнения подземных вод;</li> <li>• размещение кладбищ, скотомогильников, полей ассенизации, полей фильтрации, навозохранилищ, силосных траншей, животноводческих и птицеводческих предприятий и других объектов, обуславливающих опасность микробного загрязнения подземных вод;</li> <li>• применение удобрений и ядохимикатов;</li> <li>• рубка леса главного пользования и реконструкции.</li> </ul>	<ul style="list-style-type: none"> <li>• тампонирующее или восстановление всех старых, бездействующих, дефектных или неправильно эксплуатируемых скважин;</li> <li>• бурение новых скважин и новое строительство, имеющее непосредственное отношение к эксплуатации водопроводных сооружений;</li> <li>• выполнение мероприятий по санитарному благоустройству территории населенных пунктов и других объектов (оборудование канализаций, устройство водонепроницаемых выгребов, организация отвода поверхностного стока и др.).</li> </ul>
<b>III пояс ЗСО</b>	
<ul style="list-style-type: none"> <li>• закачка отработанных вод в подземные горизонты, подземное складирования твердых отходов и разработки недр земли;</li> <li>• размещения складов ГСМ, ядохимикатов и минеральных удобрений, накопителей промстоков, шламохранилищ и других объектов, обуславливающих опасность химического загрязнения подземных вод. Размещение таких объектов допускается только при использовании защищенных подземных вод, при условии выполнения специальных мероприятий по защите водоносного горизонта от загрязнения.</li> </ul>	<ul style="list-style-type: none"> <li>• тампонирующее или восстановление всех старых, бездействующих, дефектных или неправильно эксплуатируемых скважин;</li> <li>• бурение новых скважин и новое строительство, имеющее непосредственное отношение к эксплуатации водопроводных сооружений.</li> </ul>
<b>Поверхностные источники водоснабжения</b>	
<b>I пояс ЗСО</b>	
<ul style="list-style-type: none"> <li>• все виды строительства, не имеющие непосредственного отношения к эксплуатации, реконструкции и расширению водопроводных сооружений;</li> <li>• размещение жилых и хозяйственно-бытовых зданий;</li> <li>• проживание людей;</li> <li>• посадка высокоствольных деревьев;</li> <li>• применение ядохимикатов и удобрений;</li> <li>• спуск любых сточных вод, в том числе сточных вод водного транспорта, а также купание, стирка белья, водопой скота и другие виды водопользования, оказывающие влияние на качество воды.</li> </ul>	<ul style="list-style-type: none"> <li>• ограждение и охрана;</li> <li>• озеленение;</li> <li>• отвод поверхностного стока за ее пределы;</li> <li>• асфальтирование дорожек к сооружениям;</li> <li>• ограждение акватория буями и другими предупредительными знаками;</li> <li>• на судоходных водоемах над водоприемником устанавливаются бакены с освещением.</li> </ul>
<b>II пояс ЗСО</b>	
<ul style="list-style-type: none"> <li>• отведения сточных вод в зоне водосбора источника водоснабжения, включая его притоки, не отвечающих гигиеническим требованиям к охране поверхностных вод;</li> <li>• размещения складов ГСМ, ядохимикатов и минеральных удобрений, накопителей промстоков, шламохранилищ и других объектов, обуславливающих опасность химического загрязнения подземных вод;</li> <li>• размещение кладбищ, скотомогильников, полей ассенизации, полей фильтрации, навозохранилищ, силосных траншей, животноводческих и птицеводческих предприятий и других объектов, обуславливающих опасность микробного загрязнения подземных вод;</li> <li>• расположения стойбищ и выпаса скота, а также</li> </ul>	<ul style="list-style-type: none"> <li>• все работы, в том числе добыча песка, гравия, донноуглубительные, в пределах акватории ЗСО по согласованию с центром государственного санитарно-эпидемиологического надзора;</li> <li>• использование химических методов борьбы с эвтрофикацией водоемов при условии применения препаратов, имеющих положительное санитарно - эпидемиологическое заключение;</li> <li>• при наличии судоходства - оборудование судов, дебаркадеров и брандвахт устройствами для сбора фановых и подсланевых вод и твердых отходов;</li> <li>• при наличии судоходства - оборудование на пристанях сливных станций и приемников</li> </ul>

<p>всякое другое использование водоема и земельных участков, лесных угодий в пределах прибрежной полосы шириной не менее 500 м, которое может привести к ухудшению качества или уменьшению количества воды источника водоснабжения;</p> <ul style="list-style-type: none"> <li>сброс промышленных, сельскохозяйственных, городских и ливневых сточных вод, содержание в которых химических веществ и микроорганизмов превышает установленные санитарными правилами гигиенические нормативы качества воды;</li> <li>рубка леса главного пользования и реконструкции.</li> </ul>	<p>для сбора твердых отходов;</p> <ul style="list-style-type: none"> <li>выполнение мероприятий по санитарному благоустройству территории населенных пунктов и других объектов (оборудование канализацией, устройство водонепроницаемых выгребов, организация отвода поверхностного стока и др.);</li> <li>использование источников водоснабжения для купания, туризма, водного спорта и рыбной ловли в установленных местах при условии соблюдения гигиенических требований к охране поверхностных вод;</li> <li>границы второго пояса ЗСО на пересечении дорог и пешеходных троп обозначаются столбами со специальными знаками.</li> </ul>
<b>III пояс ЗСО</b>	
<ul style="list-style-type: none"> <li>отведения сточных вод в зоне водосбора источника водоснабжения, включая его притоки, не отвечающих гигиеническим требованиям к охране поверхностных вод;</li> </ul>	<ul style="list-style-type: none"> <li>все работы, в том числе добыча песка, гравия, донноуглубительные, в пределах акватории ЗСО по согласованию с центром государственного санитарно-эпидемиологического надзора;</li> <li>использование химических методов борьбы с эвтрофикацией водоемов при условии применения препаратов, имеющих положительное санитарно - эпидемиологическое заключение;</li> <li>при наличии судоходства - оборудование судов, дебаркадеров и брандвахт устройствами для сбора фановых и подсланевых вод и твердых отходов;</li> <li>при наличии судоходства - оборудование на пристанях сливных станций и приемников для сбора твердых отходов.</li> </ul>
<b>Санитарно-защитные полосы</b>	
<ul style="list-style-type: none"> <li>размещение источников загрязнения почвы и грунтовых вод;</li> <li>прокладка водоводов по территории свалок, полей ассенизации, полей фильтрации, полей орошения, кладбищ, скотомогильников, а также прокладка магистральных водоводов по территории промышленных и сельскохозяйственных предприятий.</li> </ul>	

На территории муниципального образования нарушений указанных регламентов не выявлено.

#### **2.13.5. Санитарно-защитные зоны.**

В соответствии с СанПиН 2.2.1/2.1.1.2555-09, требования по установлению санитарно-защитных зон (СЗЗ) распространяются на размещение, проектирование, строительство и эксплуатацию вновь строящихся, реконструируемых и действующих промышленных объектов и производств, объектов транспорта, связи, сельского хозяйства, энергетики, опытно-экспериментальных производств, объектов коммунального назначения, спорта, торговли, общественного питания и др., являющихся источниками воздействия на среду обитания и здоровье человека.

Территория СЗЗ предназначена для:

- обеспечения снижения уровня воздействия до требуемых гигиенических нормативов по всем факторам воздействия за ее пределами (ПДК, ПДУ);

- создания санитарно-защитного барьера между территорией предприятия (группы предприятий) и территорией жилой застройки;

- организации дополнительных озелененных площадей, обеспечивающих экранирование, ассимиляцию и фильтрацию загрязнителей атмосферного воздуха, и повышение комфортности микроклимата.

По своему функциональному назначению санитарно-защитная зона является защитным барьером, обеспечивающим уровень безопасности населения при эксплуатации объекта в штатном режиме.

В зависимости от характеристики выбросов для промышленного объекта и производства размер санитарно-защитной зоны устанавливается от границы промплощадки и/или от конкретного источника выбросов загрязняющих веществ.

**Генеральным планом предлагается** на основании СанПиН 2.2.1/2.1.1.2555-09 разработать и установить:

- в обязательном порядке проекты санитарно-защитных зон для всех существующих и планируемых объектов I - III классов опасности;

- в рекомендательном порядке проекты санитарно-защитных зон для всех существующих и планируемых объектов IV - V классов опасности.

Для групп промышленных объектов и производств или промышленного узла (комплекса) на основании СанПиН 2.2.1/2.1.1.2555-09 устанавливается санитарно-защитная зона с учетом суммарных выбросов в атмосферный воздух и физического воздействия источников промышленных объектов и производств, входящих в единую зону.

Более точные значения СЗЗ необходимо определять посредством создания проектов санитарно-защитных зон для каждого конкретного объекта. Для автомобильных дорог в соответствии с ст.26 ФЗ «Об автомобильных дорогах и о дорожной деятельности в Российской Федерации и о внесении изменений в отдельные законодательные акты Российской Федерации» №257-ФЗ от 08.11.07 устанавливаются придорожные полосы автомобильных дорог - территории, которые прилегают с обеих сторон к полосе отвода автомобильной дороги и в границах которых устанавливается особый режим использования земельных участков. Придорожные полосы устанавливаются для автомобильных дорог, за исключением автомобильных дорог, расположенных в границах населенных пунктов. Размер придорожных полос автомобильных дорог определяется в зависимости от класса и (или) категории автомобильных дорог с учетом перспектив их развития. Зоны санитарного разрыва для объектов железнодорожной инфраструктуры

установлены в соответствии с требованиями СП 42.13330.2011.

Граница зоны санитарного разрыва должна располагаться от оси крайнего железнодорожного пути до:

- жилой застройки на расстоянии 100 м;
- границ садовых участков на расстоянии не менее 50 м.

При размещении железных дорог в выемке или при осуществлении специальных шумозащитных мероприятий, обеспечивающих требования СНиП II-12-77, ширина санитарно-защитной зоны может быть уменьшена, но не более чем на 50 м. Не менее 50% площади зоны санитарного разрыва должно быть озеленено. Зоны санитарного разрыва высоковольтных линий устанавливаются на основании РД 153-34.0-03.150-00. Зоны санитарного разрыва вдоль ВЛ представлена в виде земельного участка и воздушного пространства, ограниченная вертикальными плоскостями, отстоящими по обе стороны линии от крайних проводов при неотклоненном их положении. Размеры зоны санитарного разрыва представлены в таблице ниже.

**Таблица. Зоны санитарного разрыва для линий электропередач, проходящих по территории муниципального образования.**

<b>Напряжение линий электропередач, кВ</b>	<b>ЗСР, м</b>
до 1	2
1 - 20	10
35	15
110	20

Для благополучного существования и дальнейшего развития всех образований как жилых, так промышленных и коммунально-складских важным является организация СЗЗ с проведением следующих мероприятий:

- инвентаризации жилой застройки, расположенной в санитарно-защитных зонах, с целью определения точного количества жителей, требующих переселения;
- переселения людей, живущих в санитарно-защитных зонах (согласно СанПиН 2.2.1/2.1.1.2555-09, переселение жителей обеспечивают должностные лица соответствующих промышленных объектов и производств) и запрещения дальнейшего развития жилой застройки на данной территории.
- создание инвестиционных промышленных площадок на территории «переносимого» жилищного фонда;
- снижения выбросов вредных веществ в атмосферу посредством:
  - а) установки пыле- и газоулавливающего оборудования на предприятиях;
  - в) реконструкции и усовершенствования имеющегося оборудования.

Регламенты использования территорий санитарно-защитных зон, определенные СанПиН 2.2.1/2.1.1.2555-09, представлены в таблице.

**Таблица. Регламенты использования территории санитарно-защитных зон.**

<b>Запрещается</b>	<b>Допускается</b>
<ul style="list-style-type: none"> <li>• размещение жилой застройки, включая отдельные жилые дома;</li> <li>• размещение ландшафтно-рекреационных зон, зон отдыха, территорий курортов, санаториев и домов отдыха;</li> <li>• размещение территорий садоводческих товариществ и коттеджной застройки; коллективных или индивидуальных дачных и садово-огородных участков, а также других территорий с нормируемыми показателями качества среды обитания;</li> <li>• размещение спортивных сооружений, детских площадок, образовательных и детских учреждений, лечебно-профилактических и оздоровительных учреждений общего пользования.</li> <li>• размещение объектов по производству лекарственных веществ, лекарственных средств и (или) лекарственных форм, склады сырья и полупродуктов для фармацевтических предприятий;</li> <li>• размещение объектов пищевых отраслей промышленности, оптовые склады продовольственного сырья и пищевых продуктов, комплексы водопроводных сооружений для подготовки и хранения питьевой воды, которые могут повлиять на качество продукции.</li> </ul>	<ul style="list-style-type: none"> <li>• размещение промышленных объектов или производств в границах СЗЗ существующих объектов пищевой и фармацевтической промышленности (профильных, однотипных);</li> <li>• размещение нежилых помещений для дежурного аварийного персонала, помещения для пребывания работающих по вахтовому методу (не более двух недель);</li> <li>• размещение зданий управлений, конструкторских бюро, зданий административного назначения, научно-исследовательских лабораторий;</li> <li>• размещение поликлиник, спортивно-оздоровительных сооружений закрытого типа;</li> <li>• размещение бань, прачечных, объектов торговли и общественного питания, мотелей, гостиницы;</li> <li>• размещение гаражей, площадок и сооружений для хранения общественного и индивидуального транспорта, пожарных депо, автозаправочных станций, станций технического обслуживания автомобилей;</li> <li>• станции технического обслуживания автомобилей;</li> <li>• размещение местных и транзитных коммуникаций, ЛЭП, электроподстанций, нефте- и газопроводов, артезианских скважин для технического водоснабжения, водоохлаждающих сооружений для подготовки технической воды, канализационных насосных станций, сооружений оборотного водоснабжения.</li> </ul>

Проекты санитарно-защитных зон ни на один из объектов муниципального образования, имеющих класс опасности, не разработаны и не утверждены.

### **3. ОЦЕНКА ВОЗМОЖНОГО ВЛИЯНИЯ ПЛАНИРУЕМЫХ ДЛЯ РАЗМЕЩЕНИЯ ОБЪЕКТОВ МЕСТНОГО ЗНАЧЕНИЯ НА КОМПЛЕКСНОЕ РАЗВИТИЕ.**

Основополагающими для развития территории муниципального образования «Ивановский сельсовет» являются проектные решения, связанные с выделением в пределах поселения зон, имеющих различное функциональное назначение (см. том 1).

Территориальное планирование влияет на многие важнейшие характеристики, определяющие качество окружающей среды: объекты транспортных коммуникаций, уровни воздействия вредных выбросов на здоровье населения, комфортность мест проживания, инвестиционную привлекательность территории, стоимость недвижимости и другое.

Не менее существенны решения, связанные с развитием транспортной, инженерной

и социальной инфраструктур, обеспечивающих комфортность проживания в жилой зоне и возможность ее позитивного преобразования.

Мероприятия, связанные с развитием инфраструктур, должны обладать достаточной надежностью, обособленностью и определенностью, предполагать минимум отклонений на последующих стадиях разработки градостроительной документации.

Перечень мероприятий по территориальному планированию генерального плана муниципального образования «Ивановский сельсовет» Рыльского района Курской области с указанием ожидаемых результатов их реализации представлен в следующей таблице.

**Таблица. Проектные предложения генерального плана Ивановского сельсовета.**

№ п/п	Наименование мероприятия	Единица измерения	Значение	Ожидаемые результаты
<b>I очередь строительства</b>				
<b>Экономика, социальная сфера</b>				
1.	увеличение объема целевого использования сельскохозяйственных угодий поселения	-	-	экономический рост, увеличение количества рабочих мест
2.	выделение в качестве инвестиционных площадок недействующих, фактически заброшенных территорий промышленных объектов	х	х	
3.	предусматривается капитальный ремонт здания действующего дошкольного образовательного учреждения, по мере обветшания	объект	3	оптимизация структуры социальной сферы с целью удовлетворения потребностей населения, включая все уровни обслуживания
4.	организация отделения социально-медицинского обслуживания на дому для граждан пенсионного возраста и инвалидов	объект	1	оптимизация структуры социальной сферы с целью удовлетворения потребностей населения, включая все уровни обслуживания
5.	строительство спортивного ядра	-	-	
6.	организация кружков и секций в здании общеобразовательной школы.	-	-	
7.	строительство ФАП в п. Марьино;	объект	1	
8.	проведение текущего ремонта здания Ивановской участковой больницы в с. Ивановское;	объект	1	
9.	организация отделения социально-медицинского обслуживания на дому для граждан пенсионного возраста и инвалидов	-	-	
10.	предусматривается капитальный ремонт зданий всех действующих образовательных школ, находящихся в неудовлетворительном состоянии.	объект		
11.	проведение текущих ремонтов всех спортивных объектов муниципального образования, как плоскостных так и спортивных залов	объект	4	
12.	Проведение ремонта зданий клуба в с. Ивановское	объект	1	
13.	Проведение ремонта здания библиотеки в с. Ивановское.	объект	1	



№ п/п	Наименование мероприятия	Единица измерения	Значение	Ожидаемые результаты
14.	строительство магазинов	объект	2	
<b>Жилищное строительство</b>				
1.	Индивидуальная застройка с жилыми зданиями на 1 семью, этажностью от 1 до 3 этажей, включая мансардный	I очередь	Нет потребности	улучшение жилищных условий, доведение обеспеченности до 24 м²
<b>Транспортная инфраструктура</b>				
1.	Восстановление изношенных верхних слоев дорожных покрытий на всех асфальтированных улицах и автомобильных дорогах общего пользования	км	10,2	повышение комфортности проживания
2.	Формирование улиц и проездов при организации жилых и общественно-деловых зон на свободных территориях	х	х	обеспечение транспортной и пешеходной связи на территории нового строительства
3.	Реконструкция мостовых сооружений, расположенных на территории муниципального образования	х	х	повышение комфортности проживания
4.	Нанесение дорожной разметки, замена поврежденных и установка новых дорожных ограждений, замена поврежденных и установка недостающих дорожных знаков, установка дорожных знаков индивидуального проектирования;			повышение комфортности проживания
<b>Инженерное оборудование территории</b>				
1.	Обеспечение производительности водозаборных сооружений не менее 460 м³/сутки	х	х	повышение комфортности проживания
2.	замену изношенных водопроводных сетей	км	15	повышение комфортности проживания
3.	Прокладка уличного водопровода на новых территориях жилой и общественно-деловой застройки	км	-	повышение комфортности проживания
	Строительство резервной емкости для целей противопожарной безопасности (54 м³). Проектирование и строительство противопожарной емкости производить в соответствии с СНиП 2.04.02-84 «Водоснабжение. Наружные сети и сооружения».	объект	1	повышение комфортности проживания
4.	Прокладка уличного газопровода на новых территориях жилой и общественно-деловой застройки	х	-	повышение комфортности проживания
5.	Подключение к системе газоснабжения существующей жилой застройки	частных домовладений		повышение комфортности проживания
6.	Подключение к системе газоснабжения запланированных на I очередь строительства объектов жилой и общественно-деловой застройки	х	-	повышение комфортности проживания
7.	Прокладка сетей газоснабжения от с. Ивановское до п.Зеленинский, п.Зеленино, п.Велье	объект	3	повышение комфортности проживания
8.	Замена ветхих участков линий электропередач, модернизация объектов системы электроснабжения	х	-	повышение комфортности проживания
9.	Подключение к системе электроснабжения запланированных на I	х	-	повышение комфортности проживания

№ п/п	Наименование мероприятия	Единица измерения	Значение	Ожидаемые результаты
	очередь объектов жилой и общественно-деловой застройки			
Санитарная очистка территории				
1.	Выявление всех несанкционированных свалок и их рекультивация	I очередь	х	повышение комфортности проживания, улучшение экологического состояния поселения
2.	Разработка схемы санитарной очистки территории с применением мусорных контейнеров	I очередь	х	повышение комфортности проживания, улучшение экологического состояния поселения
3.	Организация регулярного сбора ТБО у населения, оборудование контейнерных площадок, установка 46 контейнера	I очередь	х	повышение комфортности проживания, улучшение экологического состояния поселения
Охрана окружающей среды, развитие объектов системы рекреации				
1.	Выявление и ликвидация всех несанкционированных свалок с последующей рекультивацией земель	х	-	улучшение экологического состояния поселения
2.	Разработка схемы обращения с отходами	х	-	улучшение экологического состояния поселения
3.	Улучшение качества дорожных покрытий	х	-	повышение комфортности проживания, улучшение экологического состояния поселения
4.	Организация санитарно-защитных зон, зон санитарного разрыва и охранных зон для вновь создаваемых, реконструируемых и существующих объектов капитального строительства с различными нормативами воздействия на окружающую среду	х	-	улучшение экологического состояния поселения
Расчетный срок				
Экономика, социальная сфера				
1.	Закрытие малокомплектных школ (до 2020 г. всех школ с численностью учеников менее 30 чел.). Если же к 2020 году численность упавшихся превысит 30 человек, то реорганизовать эти школы как основных школ (обучение школьников до 9 класса), с последующим обучением упавшихся в базовых школах района.	объект	1	оптимизация структуры социальной сферы с целью удовлетворения потребностей населения, включая все уровни обслуживания
2.	предлагается производить реконструкцию объектов культуры по мере их обветшания.	-	-	
3.	строительство 4 торговых точек	Объект	4	
Жилищное строительство				
1.	Индивидуальная застройка с жилыми зданиями на 1 семью, этажностью от 1 до 3 этажей, включая мансардный	расчетный срок	Нет потребности	улучшение жилищных условий, доведение обеспеченности до 26 м²
Инженерное оборудование и инженерная подготовка территории				
1.	Подключение к системе электроснабжения запланированных на расчетный срок объектов жилой и общественно-деловой застройки	расчетный срок	х	повышение комфортности проживания
2.	Подключение к системе газоснабжения	расчетный	х	повышение комфортности

№ п/п	Наименование мероприятия	Единица измерения	Значение	Ожидаемые результаты
	поселения запланированных на расчетный срок объектов жилой и общественно-деловой застройки	срок		проживания
3.	Обеспечение населения телефонной связью	номеров	1522	повышение комфортности проживания
4.	Установка таксофонов	расчетный срок	17 единиц	повышение комфортности проживания
5.	Прокладка дополнительных слаботочных сетей к местам застройки жилищного фонда	расчетный срок	х	повышение комфортности проживания
6.	Проведение мероприятий по инженерной подготовке территории	расчетный срок	х	инженерная подготовка и благоустройство территории

Исполнение мероприятий будет способствовать созданию предпосылок для динамичного наращивания инвестиционно-финансового потенциала Ивановского сельсовета – основы его дальнейшего развития. Особое внимание будет уделяться реализации высокоэффективных инвестиционных проектов со сроком окупаемости до трех лет, ориентированных на скорейшее решение основных задач программы и обеспечивающих уже на начальном этапе их реализации поступление дополнительных средств в местный и областной бюджет, создание новых рабочих мест.

#### **4. МЕРОПРИЯТИЯ, УТВЕРЖДЕННЫЕ ДОКУМЕНТОМ ТЕРРИТОРИАЛЬНОГО ПЛАНИРОВАНИЯ РЫЛЬСКОГО МУНИЦИПАЛЬНОГО РАЙОНА И ТЕРРИТОРИАЛЬНОГО ПЛАНИРОВАНИЯ КУРСКОЙ ОБЛАСТИ**

Схемой территориального планирования Курской области и Рыльского муниципального района Курской области запланированы следующие мероприятия, касающиеся муниципального образования «Ивановский сельсовет»:

##### **Предложения в сфере образования:**

- строительство спортивного ядра (ФОК с универсальным залом) в с. Ивановское около общеобразовательной школы;
- всесторонняя подготовка учащихся и развитие профильного обучения в старших классах;
- реструктуризация образовательных учреждений Ивановского сельсовета с учетом демографических факторов и изменений в системе расселения;
- создание гибких форм дошкольного, дополнительного, начального профессионального образования Ивановского сельсовета на базе сельских социокультурных образовательных комплексов, развитие центров довузовской подготовки обучающихся;

- среднее профессиональное и высшее образование население района должно получать в областном центре. Этому способствует высокая мобильность населения района (относительная территориальная близость, наличие автомобильного сообщения). Важнейшим моментом становится стимулирование населения к возвращению в район после получения образования;

- стимулирование привлечения инвестиций частных и некоммерческих структур в развитие образования на селе.

- среднее профессиональное и высшее образование население района должно получать в областном центре. Этому способствует высокая мобильность населения района (относительная территориальная близость, наличие автомобильного сообщения). Важнейшим моментом становится стимулирование населения к возвращению в район после получения образования.

Осуществлению данных мероприятий должна предшествовать реализация программы по обеспечения базовых школ автобусами, пригодными для перевозки детей, оборудование в школах мест для хранения автобусов. При организации автобусного хозяйства необходимо предусмотреть возможность использования автобусов не только для целей перевозки детей из дома в школу, но и для выездов школьников на экскурсии, использование автобусов в общественных целях муниципальными образованиями.

Дошкольное образование должно развиваться в рамках гибкой системы «детский сад-школа». В настоящее время потребность в дошкольных учреждениях остро стоит в ряде населенных пунктов, однако через несколько лет количество детей вновь сократится (об этом свидетельствуют демографические тенденции) и содержание этих фондов станет неэффективным. В то же время трансформация части школьных помещений под детский сад и в дальнейшем их возвращение в процесс школьного обучения (после перехода детей в школьный возраст) позволит обеспечить все возрастные группы детей образовательными услугами.

#### **Предложения в сфере агропромышленного комплекса.**

С целью вовлечения в оборот неиспользуемых сельскохозяйственных угодий необходимо:

1. провести полную инвентаризацию земель сельскохозяйственного назначения: выявить невостребованные земельные доли и земельные участки, собственники которых не используют их в течение трёх и более лет (в соответствии с законом «Об обороте земель сельскохозяйственного назначения на территории Курской области» (в ред. Законов Курской области от 02.05.2012 № 46-ЗКО, от 17.08.2012 № 80-ЗКО);

2. изъятие в судебном порядке неиспользуемых земельных участков.

Для поддержания личных подсобных хозяйств важно обеспечение транспортной доступности ко всем населённым пунктам района, а также развитие заготовительной сети.

Вместе с тем, наиболее благоприятны перспективы комплексного развития промышленности села Ивановское как центра, расположенного между существующих и проектируемых транспортно-коммуникационных коридоров развития, достаточно удаленного от города Курска и занимающего выгодное транзитное положение в общей структуре транспортной агломерации Рыльского района.

#### **Предложения по транспортной инфраструктуре:**

Основные принципы развития транспортного комплекса Рыльского района включают в себя две основные составляющие: улучшение качества существующих и строительство новых дорог, а также мероприятия по приведению в нормативное состояние сельских автомобильных дорог района для принятия их в сеть дорог общего пользования.

Данные мероприятия по улучшению транспортной сети района обеспечат более эффективное транспортное сообщение.

#### **Предложения по инженерной инфраструктуре:**

Первая очередь строительства:

- паспортизация, лицензирование и ремонт водозаборных сетей населенных пунктов;
- строительство локальных водопроводов, водозаборных скважин, реконструкция и ремонт действующих водопроводов и скважин в населенных пунктах;
- предусмотреть из неканализованной застройки, оборудованной выгребами, вывоз стоков на специально оборудованные сооружения – сливные станции, которые, как правило, размещаются вблизи очистных сооружений, на главном подводящем коллекторе. Для навозной жижи устраиваются непроницаемые для грунтовых и поверхностных вод бетонные сборники, далее жижа компостируется и используется в качестве удобрения;
- 100% газификация населенных пунктов;
- реконструкция объектов электроснабжения муниципального образования.

Расчетный срок:

- реконструкция объектов инженерной инфраструктуры муниципального образования.

#### **Предложения по жилищному строительству:**

Расчетный срок:

- реконструкция жилищного фонда, находящегося в неудовлетворительном состоянии.

#### **Предложения по обеспечению пожарной безопасности:**

Расчетный срок:

- строительство пожарного депо в с. Ивановское.

**Предложения по развитию и размещению особо охраняемых природных территорий:**

Расчетный срок:

- в соответствии с положениями Схемы развития и размещения особо охраняемых природных территорий Курской области на период до 2020 года, утвержденной постановлением Администрации Курской области от 20.07.2012 года № 607-па, планируется на территории Ивановского сельсовета Рыльского района создание памятника природы регионального значения Дворцово-парковый ансамбль «Марьино».

**5. ПЕРЕЧЕНЬ ЗЕМЕЛЬНЫХ УЧАСТКОВ, КОТОРЫЕ ВКЛЮЧАЮТСЯ В ГРАНИЦЫ НАСЕЛЁННЫХ ПУНКТОВ И ПРЕДЛОЖЕНИЯ ПО ИЗМЕНЕНИЮ ГРАНИЦ МУНИЦИПАЛЬНОГО ОБРАЗОВАНИЯ И БАЛАНСА ЗЕМЕЛЬ В ПРЕДЕЛАХ ПЕРСПЕКТИВНОЙ ГРАНИЦЫ МУНИЦИПАЛЬНОГО ОБРАЗОВАНИЯ.**

Генеральным планом на I очередь предусмотрены мероприятия по уточнению и изменению границ населенных пунктов, входящих в состав муниципального образования, в соответствии с заявлениями граждан, а также в соответствии с существующими проектами и перспективными проектами-планировок на земельные участки в населенных пунктах, планируется изменение баланса земель, с переводом земель из одной категории в другую.

Изменение границ населенных пунктов осуществляется за счет земель сельхоз назначения находящейся как в федеральной, муниципальной собственности так и в частной собственности.

В границы населенных пунктов: п. Зеленинский п. Зеленино, п. Мухин Пруд, п. Велье, с. Ивановское, п. Марьино, п. Барашек, п. Учительский, п. Зелёный Гай включаются земельные участки, предназначенные для строительства муниципального жилья, площадок для комплексной жилой застройки с привлечением инвестиционных средств, а также малоэтажного жилищного строительства и зон рекреации. Планируется перевод земель из одной категории в другую. Собственники земельных участков включенных в границы вышеназванных населённых пунктов должны провести мероприятия по подготовке документации по планировке территории, выполнить работы по обустройству территории посредством строительства объектов инженерной инфраструктуры в соответствии с Земельным кодексом РФ (Статья 30.2, пункт 1).

Перевод земель из одной категории в другую должен осуществляться по следующему алгоритму. В соответствии с Федеральным законом от 21.12.2004 г. №172-ФЗ «О переводе земель или земельных участков из одной категории в другую» и статьей 8 Земельного кодекса Российской Федерации перевод земель иных категорий в земли населенных пунктов осуществляется путем изменения границ населенного пункта.

Статьей 84 Земельного кодекса Российской Федерации изменение границ населенных пунктов выполняется либо проектом генерального плана, либо внесением изменений в генеральный план поселения, куда входит такой населенный пункт.

В силу статьи 23 Градостроительного кодекса РФ подготовка генерального плана и внесение в генеральный план изменений в части установления или изменения границы населенного пункта также могут осуществляться применительно к отдельным населенным пунктам, входящим в состав поселения.

Согласно п. 11 Постановления Правительства РФ от 18.08.2008 №618 «Об информационном взаимодействии при ведении государственного кадастра недвижимости» орган местного самоуправления представляет в орган кадастрового учета следующие документы:

Выписку из утвержденного генерального плана, содержащую текстовое и графическое описание местоположения границы населенного пункта и перечень координат характерных точек границы населенного пункта либо устанавливаемых или изменяемых участков границы населенного пункта в установленной системе координат.

## СПИСОК ЛИТЕРАТУРЫ

1. Конституция Российской Федерации от 12 декабря 1993 г.;
2. Градостроительный кодекс Российской Федерации от 29 декабря 2004 г. № 190-ФЗ;
3. Земельный кодекс Российской Федерации от 25 октября 2001 г. № 136-ФЗ;
4. Жилищный кодекс Российской Федерации от 29 декабря 2004 г. № 188-ФЗ;
5. Водный кодекс Российской Федерации от 3 июня 2006 г. № 74-ФЗ;
6. Лесной кодекс Российской Федерации от 4 декабря 2006 г. № 200-ФЗ;
7. Воздушный кодекс Российской Федерации от 19 марта 1997 г. № 60-ФЗ;
8. Закон Российской Федерации от 21 февраля 1992 г. № 2395-1 «О недрах»;
9. Закон Российской Федерации от 01 апреля 1993 г. № 4730-1 (ред. 14.07.2008г.) «О государственной границе Российской Федерации»;
10. Федеральный закон от 25 октября 2001 г. № 137-ФЗ «О введении в действие Земельного кодекса Российской Федерации»;
11. Федеральный закон от 21 декабря 1994 г. № 68-ФЗ «О защите населения и территорий от чрезвычайных ситуаций природного и техногенного характера»;
12. Федеральный закон от 21 декабря 1994 г. № 69-ФЗ «О пожарной безопасности»;
13. Федеральный закон от 12 февраля 1998 г. № 28-ФЗ «О гражданской обороне»;
14. Федеральный закон от 15 февраля 1995 г. № 33-ФЗ «Об особо охраняемых природных территориях»;
15. Федеральный закон от 17 ноября 1995 г. № 169-ФЗ «Об архитектурной деятельности в Российской Федерации»;
16. Федеральный закон от 23 ноября 1995 г. № 174-ФЗ «Об экологической экспертизе»;
17. Федеральный закон от 10 января 2002 г. № 7-ФЗ «Об охране окружающей среды»;
18. Федеральный закон от 25 июня 2002 г. № 73-ФЗ «Об объектах культурного наследия (памятниках истории и культуры) народов Российской Федерации»;
19. Федеральный закон от 8 ноября 2007 г. № 257-ФЗ «об автомобильных дорогах и о дорожной деятельности в российской федерации и о внесении изменений в отдельные законодательные акты российской федерации»;
20. Постановление Правительства Российской Федерации от 26 сентября 1997 г. № 1223 «Об утверждении Положения об определении размеров и установлении границ земельных участков в кондоминиумах»;
21. Постановление Правительства Российской Федерации от 2 сентября 2009 № 717 «О нормах отвода земель для размещения автомобильных дорог и (или) объектов дорожного сервиса»;



22. Постановление Правительства РФ от 26 ноября 2007 г. №804 «Об утверждении Положения о гражданской обороне в Российской Федерации»;
23. Приказ МЧС РФ от 14 ноября 2008 г. №687 «Об утверждении Положения об организации и ведении гражданской обороны в муниципальных образованиях и организациях» (зарегистрирован в Минюсте РФ 26 ноября 2008 года, регистрационный №12740);
24. Приказ Министерства культуры СССР от 13 мая 1969 г. № 203 «Об утверждении «Инструкции о порядке учета, обеспечения сохранности, содержания, использования и реставрации недвижимых памятников истории и культуры»;
25. Приказ Министерства культуры СССР от 24 января 1969 г. № 33 «Об утверждении «Инструкции по организации зон охраны недвижимых памятников истории и культуры СССР»;
26. Закон Курской области от 31.10.2006 № 76-ЗКО (ред. от 17.08.2009) «О градостроительной деятельности в Курской области» (принят Курской областной Думой 24.10.2006);
27. Закон Курской области от 05.12.2005 № 80-ЗКО (ред. от 03.05.2006) «Об административно-территориальном устройстве Курской области» (принят Курской областной Думой 24.11.2005);
28. Постановление Правительства Курской области от 21.11.2005 № 162 (ред. от 13.11.2010) «О реализации на территории Курской области положений Федерального закона «О переводе земель или земельных участков из одной категории в другую» (вместе с «Порядком принятия Правительством Курской области акта о переводе земель или земельных участков в составе таких земель из одной категории в другую на территории Курской области»);
29. Закон Курской области от 01.03.2004 № 3-ЗКО (ред. от 17.08.2009) «Об охране окружающей среды на территории Курской области» (принят Курской областной Думой 19.02.2004);
30. Закон Курской области от 29.12.2005 № 120-ЗКО (ред. от 17.08.2009) «Об объектах культурного наследия Курской области» (принят Курской областной Думой 22.12.2005);
31. Постановление Администрации Курской области от 24.08.2010 № 363-па (ред. от 30.11.2011) "Об утверждении областной целевой программы «Культура Курской области на 2011 - 2015 годы» (с изм. и доп., вступающими в силу с 01.01.2012);
32. Постановление Администрации Курской области от 11.10.2010 № 464-па (ред. от 20.10.2011) «Об утверждении областной целевой программы «Развитие образования

- Курской области на 2011 - 2014 годы»;
33. Постановление Администрации Курской области от 18.02.2011 № 65-па (ред. от 30.11.2011) «Об утверждении областной целевой программы «Жилище» на 2011 - 2015 годы» (вместе с «Подпрограммой «Государственная поддержка молодых семей в улучшении жилищных условий на территории Курской области» на 2011 - 2015 годы», «Подпрограммой «Переселение граждан в Курской области из непригодного для проживания жилищного фонда» на 2011 - 2015 годы», «Подпрограммой «Развитие системы ипотечного жилищного кредитования в Курской области» на 2012 - 2015 годы», «Подпрограммой «Модернизация объектов коммунальной инфраструктуры Курской области» на 2011 - 2015 годы», «Подпрограммой "Комплексное освоение и развитие территорий в целях жилищного строительства в Курской области» на 2011 - 2015 годы»);
  34. Постановление Администрации Курской области от 19.10.2011 № 500-па (ред. от 19.12.2011) «Об утверждении областной целевой программы «Модернизация сети автомобильных дорог Курской области (2012 - 2014 годы)»;
  35. Постановление Администрации Курской области от 03.11.2010 № 528-па (ред. от 30.11.2011) «Об утверждении областной целевой программы «Развитие физической культуры и спорта в Курской области на 2011 - 2015 годы»;
  36. Постановление Администрации Курской области от 05.10.2011 № 488-па «Об утверждении областной целевой программы "Развитие малого и среднего предпринимательства в Курской области на 2012 - 2015 годы";
  37. Закон Курской области от 28.02.2011 № 15-ЗКО «О Программе социально-экономического развития Курской области на 2011 - 2015 годы» (принят Курской областной Думой 24.02.2011);
  38. Постановление Администрации Курской области от 18.12.2009 № 445 (ред. от 30.11.2011) «Об утверждении областной целевой программы «Развитие пассажирских перевозок в Курской области в 2010 - 2012 годах»;
  39. Постановление Администрации Курской области от 18.09.2009 №; 310 (ред. от 19.10.2011) «Об областной целевой программе «Пожарная безопасность и защита населения Курской области на 2010 - 2012 годы»;
  40. СП 42.13330.2011 «Градостроительство. Планировка и застройка городских и сельских поселений»;
  41. СНиП 11-04-2003 «Инструкция о порядке разработки, согласования, экспертизы и утверждения градостроительной документации»;
  42. СНиП 23-01-99\* «Строительная климатология»;

43. СНиП 2.04.02-84\* «Водоснабжение. Наружные сети и сооружения»;
44. СНиП 2.04.03.85 «Канализация. Наружные сети и сооружения»;
45. СНиП 2.04.07-86 «Тепловые сети»;
46. СНиП 42-01-2002 «Газораспределительные системы»;
47. СНиП II-12-77 «Защита от шума»;
48. СНиП 14-01-96 «Основные положения создания и ведения градостроительного кадастра Российской Федерации»;
49. СанПиН 2.2.1/2.1.1.2555-09 «Санитарно-защитные зоны и санитарная классификация предприятий, сооружений и иных объектов»;
50. СанПиН 2.2.1/2.1.1.1200-03 «Санитарно-защитные зоны и санитарная классификация предприятий, сооружений и иных объектов. Санитарно-эпидемиологические правила и нормативы»;
51. СанПиН 2.1.4.1110-02 «Зоны санитарной охраны источников водоснабжения и водопроводов питьевого назначения»;
52. СанПиН 2971-84 «Санитарные нормы и правила защиты населения от воздействия электрического поля, создаваемого воздушными линиями электропередачи переменного тока промышленной частоты»;
53. СП 11-106-97\* «Порядок разработки, согласования, утверждения и состав проектно-планировочной документации на застройку территорий садоводческих (дачных) объединений граждан»;
54. СП 11-112-2001 «Порядок разработки и состав раздела «Инженерно-технические мероприятия гражданской обороны. Мероприятия по предупреждению чрезвычайных ситуаций» градостроительной документации для территорий городских и сельских поселений, других муниципальных образований»;
55. РД 153-34.0-03.150-00 «Межотраслевые правила по охране труда (правила безопасности) при эксплуатации электроустановок»;
56. МДС 30-1.99 «Методические рекомендации по разработке схем зонирования территории городов»;
57. Методические рекомендации по разработке проектов генеральных планов поселений и городских округов. Утверждены Приказом Министерства регионального развития Российской Федерации от 13 ноября 2010 г. №492;
58. Инструкция по организации зон охраны недвижимых памятников истории и культуры СССР. Утверждена приказом Министерства культуры СССР от 24.01.86 № 33;
59. Пособие к СНиП 11-01-95 по разработке раздела проектной документации «Охрана

- окружающей среды». ГП «Центринвестпроект», 2000 г.;
60. Правила охраны поверхностных вод от загрязнения сточными водами. Утв. Минводхозом СССР, Минздравом СССР, Минрыбхозом СССР 16 мая 1974 г.;
61. Схема территориального планирования Курской области;
62. Схема территориального планирования муниципального образования «Рыльский район» Курской области;
63. Программа социально-экономического развития Курской области 2011 - 2015 годы;
64. Сводный статистический ежегодник Курской области. 2010г. Курск, 2010;
65. Региональные нормативы градостроительного проектирования Курской области. Утверждены постановлением Администрации Курской области от 15 ноября 2011 г. № 577-па;
66. Материалы ГУ МЧС России по Курской области. – 2013г.;
67. Интернет-сайты:
- <http://adm.rkursk.ru/>;
  - <http://www.minregion.ru>;
  - <http://rkursk.ru>;
  - <http://fgis.minregion.ru/>.